



**MUZEUM SKLA A BIŽUTERIE V JABLONCI NAD NISOU****KONTAKT**

U Muzea 398/4  
466 01 Jablonec nad Nisou  
IČ: 079 481  
tel.: 483 369 011  
fax: 483 369 012  
e-mail: [msbjbc@quick.cz](mailto:msbjbc@quick.cz)  
[www.msb-jablonec.cz](http://www.msb-jablonec.cz)

**ZPŮSOB ZŘÍZENÍ**

Zřizovací listina vydaná MK ČR pod č. j. 2581/2003 ze dne 3. února 2003

**ZŘIZOVATEL**

Ministerstvo kultury České republiky

## OBSAH

<b>ÚVOD</b>	<b>4</b>
Úvodní slovo (Jaroslava Slabá)	4
Přehled hlavních činností muzea (Jaroslava Slabá)	5
Muzeum jako poskytovatel veřejných služeb (Jaroslava Slabá)	6
Organizační struktura	7
<b>ODBOR ŘEDITELKY MUZEA</b>	<b>8</b>
Vnitřní audit (Halina Trsková)	8
Provozní oddělení (Jana Šůrová)	9
Oddělení komunikace (Lada Slabá)	13
Oddělení knihovny (Jana Nová)	16
<b>ODBOR HLAVNÍHO KURÁTORA</b>	<b>18</b>
Sbírky (Petr Nový)	18
Výstavy (Petr Nový)	20
Přednášky a semináře (Petr Nový)	21
Publikační činnost (Petr Nový)	21
Ostatní činnost (Petr Nový)	21
<b>ODBOR SPRÁVNÍ ŘEDITELKY</b>	<b>22</b>
Ekonomické oddělení (Marta Broulová, Alena Svobodová)	22
Technické oddělení (Jiří Frosch)	23
Hospodaření muzea (Marta Broulová, Alena Svobodová)	24
• Základní personální údaje (bod d-příloha č.1 Vyhlášky 323/2005 Sb.)	24
• Údaje o majetku (bod e Vyhlášky 323/2005 Sb.)	25
• Přehled rozepsaných závazných ukazatelů	26
• Přehled rozepsaných závazných ukazatelů - investice	27
• Údaje o rozpočtu příjmů a výdajů v rozsahu závazných ukazatelů (bod f Vyhlášky č. 323/2005 Sb.)	29
• Zdůvodnění rozpočtových opatření provedených u rozepsaných závazných ukazatelů v průběhu roku (bod g-1 Vyhlášky č. 323/2005 Sb.)	29
• Vyhodnocení údajů o příjmech nebo výnosech (bod g-2 Vyhlášky č. 323/2005 Sb.)	29
• Podíl státního rozpočtu na financování Muzea skla a bižuterie v Jablonci nad Nisou (bod g-3 Vyhlášky č. 323/2005 Sb.)	29
• Rozbor čerpání mzdových prostředků (bod g-4 Vyhlášky č. 323/2005 Sb.)	30
• Výdaje a náklady na výzkum a vývoj (bod g-5 Vyhlášky č. 323/2005 Sb.)	30
• Náklady účelově určené na financování programů reprodukce majetku vydaných v informačním systému programového financování (bod g-6 Vyhlášky č. 323/2005 Sb.)	31
• Spolupráce se zahraničím (bod g-9 Vyhlášky č. 323/2005 Sb.)	31
• Výdaje na mezinárodní konference a zahraniční služební cesty (bod g-10 Vyhlášky č. 323/2005 Sb.)	31
• Údaje o převodu úspor rozpočtových prostředků do rezervního fondu (bod g-11 Vyhlášky č. 323/2005 Sb.)	31
• Přehled hospodářských a jiných činností (bod g-12 Vyhlášky č. 323/2005 Sb.)	32
• Zdůvodnění zlepšeného hospodářského výsledku (bod g-13 Vyhlášky č. 323/2005 Sb.)	32
• Rozvaha	33
• Výsledovka	37
• Příloha č.3	39
<b>VZDĚLÁVÁNÍ PRACOVNÍKŮ (Lada Slabá)</b>	<b>41</b>
<b>ZÁVĚR (Jaroslava Slabá)</b>	<b>41</b>
<b>FOTODOKUMENTACE ČINNOSTI (Šárka Labusová)</b>	<b>42</b>

## ÚVODNÍ SLOVO

Rok 2007 byl stresovým rokem nejen pro ministerstvo kultury, ale i pro jeho příspěvkové organizace. Rozpočtu ministerstva hrozilo „zeštíhlení“ a našemu muzeu hrozilo buď sloučení s Uměleckoprůmyslovým muzeem v Praze anebo převedení pod Liberecký kraj. Ani jedna varianta by neprospěla suverenitě a nastavené koncepci rozvoje muzea. Naštěstí finanční prostředky dotekly i na MK ČR a my jsme si mohli oddechnout a pokračovat v našich projektech a záměrech.

9. 8. 2008 nás navštívil ředitel odboru ochrany movitého dědictví, muzeí a galerií Mgr. Tomáš Wiesner.

Proběhla kontrola MK ČR hospodaření a kontrola provedené rekonstrukce. Odbor vnitřního auditu, který kontrolu prováděl, nezjistil žádné porušení rozpočtové kázně a vzal na vědomí opatření, která muzeum přijalo k odstranění drobných nedostatků.

V září 2007 byla v muzeu zahájena kontrola Finančního úřadu v Jablonci nad Nisou o daňovém řízení podle § 12 zákona č. 337/1992 Sb. o správě daní a poplatků.

Tato kontrola byla ukončena až v roce 2008.

Od dubna letošního roku přispíváme všem zaměstnancům 200 Kč na penzijní připojištění.

Pozemkový fond nám nabídl pozemek v těsné blízkosti Památníku na Kristiánově, prozatím jsme si jej pronajali, a očekáváme, že nám pozemek bude převeden zdarma.

Celý rok jsme připravovali projekt Mezinárodní trienále JABLONEC 2008, propagovali jej na veletrzích v Brně i v Praze. Vydali jsme propagační materiály v několika jazykových mutacích, zadali průzkum médií. Snažili jsme se, abychom získali generální partnerství s Českou televizí pro Trienále, nepodařilo se. V listopadu jsme napsali projekt Trienále pro program CULTURE Evropské Unie, ale v dubnu následujícího roku nám z Bruselu sdělili, že náš projekt nevybrali. Zaměřili jsme se tedy na získávání finančních prostředků pro Trienále z českých zdrojů.

## PŘEHLED HLAVNÍCH ČINNOSTÍ ORGANIZACE

Výstavní činnost v **Hlavní budově muzea** je zaměřena na obory dané Zřizovací listinou - sklo a bižuterii. Během jednoho roku prezentuje muzeum v hlavní budově jednu stěžejní výstavu (převážně v hlavní letní sezóně) a dvě nebo tři další výstavy. Na vernisážích kurátoři provázejí návštěvníky výstavou. Ta je často doprovázena muzejními programy, výtvarnými ateliéry, interaktivními prvky. Aktualizovali jsme stálou expozici Kouzelný svět bižuterie v části Bižuterní kameny. Rozšířili jsme ve vestibulu komfort pro návštěvníky o skříňky na batohy a oblečení. Do vstupního prostoru jsme umístili prozářenou mozaiku ak. mal. Elišky Rožátové. Ke Dni muzeí jsme 18. 5. 2008 netradičně provázeli naše návštěvníky nočním muzeem.

Knihovna s badatelnou poskytuje po předchozím objednání prostor malým i dospělým badatelům, pomáhá jim rozšířit si znalosti ve sklářské i bižuterní tematice. Čtenář tu najde také staré kroniky a tisky o Jablonecku a Jablonci. Pro Město Jablonec nad Nisou připravila historička muzea přehled významných výročí roku 2008. Historička muzea připravila další výstavu z cyklu Otcové města Jablonce Podoby víry a uzavřela pětiletý cyklus publikací, kterou muzeum ke konci roku vydalo.

Oddělení komunikace zajišťuje propagaci muzea, práci s veřejností.

Technické zázemí muzea umožňuje pracovníkům, kurátorům a technikům postavit výstavu z muzejního mobiliáře dle architektonického a scénografického řešení samotného kurátora.

V letošním roce mělo dojít k rekonstrukci kotelny v Hlavní budově muzea, ale vložila se do jednání jablonecká společnost JTR, a.s. Společnost poskytuje dálkové teplo v Jablonci nad Nisou, ale po srovnávací studii, kterou jsme vypracovali, je teplo od této společnosti pro muzeum příliš drahé. Získali jsme příslib investičních prostředků MK ČR na rok 2008.

**V Galerii Belveder** mohli naši návštěvníci v roce 2007 opět zhlédnout několik zajímavých výstav, které pro ně připravila galeristka Pavlína Júnová spolu s kurátory muzea.

Každá výstava byla obohacena o ateliéry pro děti. Malí výtvarníci tvořili vždy k tématu výstavy (šperky, malba na sklo apod.)

Dále jsme při příležitosti Velikonoc, Vánoc v galerii pořádali výtvarné ateliéry.

Novinkou jsou ateliéry připravené jako nabídka pro všechny návštěvníky po celý rok: Skleněné podmalby a Tvoříme Hračky. Ateliéry jsou velmi úspěšné, dokladem toho je i navýšení návštěvnosti galerie oproti roku 2007 o 569 osob.

V Galerii Belveder jsou podsбірky bižuterie a pracují tu kurátoři zpracovávající převážně tyto podsбірky. V roce 2007 jsme pro ně i galeristku zajistili internet.

**V Památníku sklářství na Kristiánově** ukončila pracovní poměr paní Bícová a nastoupila paní Jana Kovářová, dalším pracovníkem je pan Michael Ulbrich. Pracovní doba průvodců je celotýdenní od pondělí do pátku a průvodci se střídají po týdnu. Vzhledem k odlehlosti památníku (cca 8 km od MHD), je navštěvován hlavně turisty, kteří do Jizerských hor zamíří pěšky či na kolech.

Návštěvníkům se u nás velmi líbí, o čemž svědčí i děkované dopisy, které dostáváme (průvodci podávají i další přírodovědné, turistické a historické informace).

Každoročně zde muzeum v září pořádá Mariánskou sklářskou pouť, kterou si nenechají ujít ani turisté ze zahraničí a příznivci Jizerských hor. V roce 2007 pouť navštívilo cca 5 tis. návštěvníků.

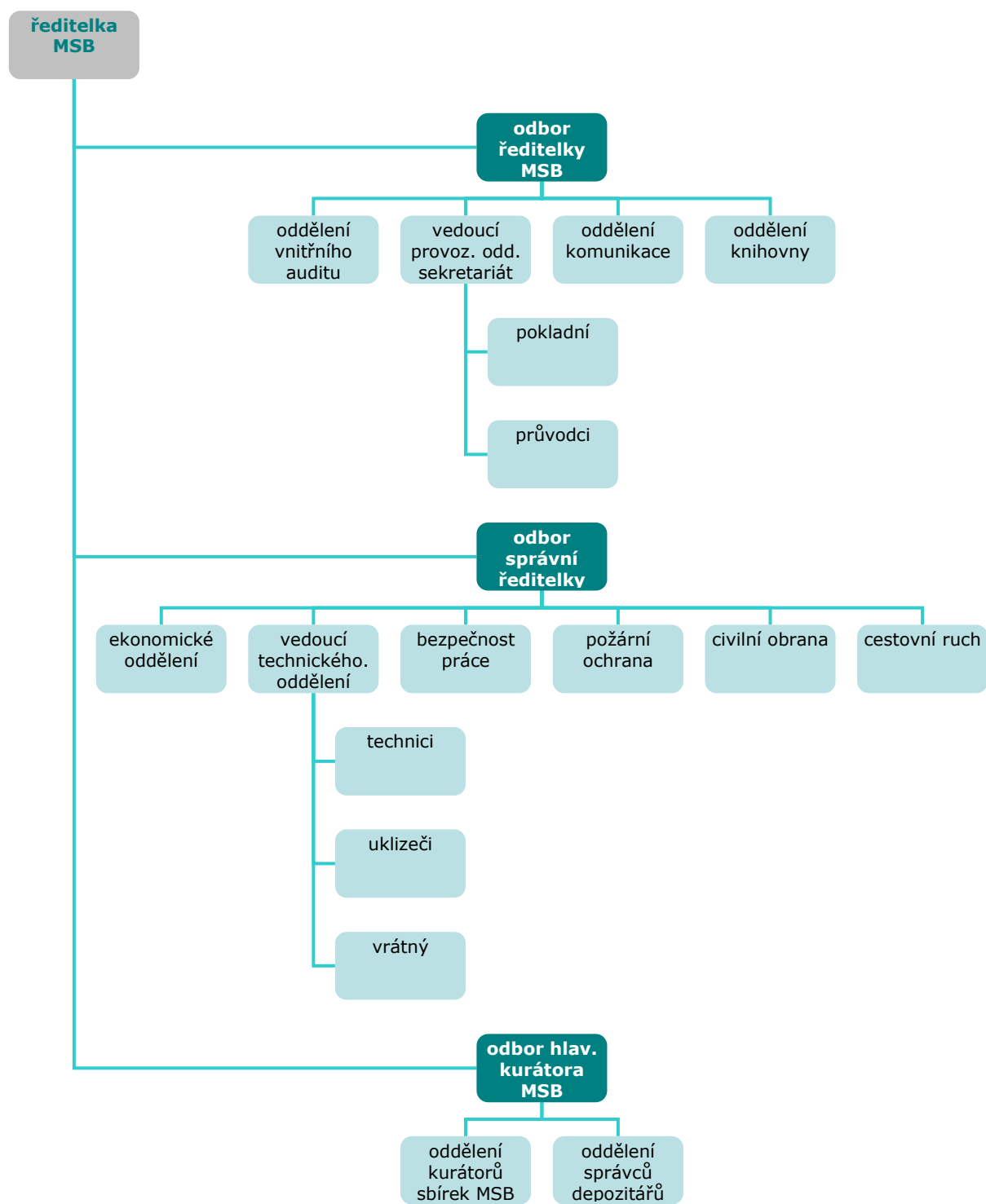
Náš sponzor Ing. Jaroslav Dědek z firmy JABLOTRON, a.s. nám zajistil a zrealizoval elektrovoltaické články, ty budou napájet požární a signalizační zabezpečení a umožní osvětlení denní místnosti a osvětlení výstavních sálů.

### **MUZEUM JAKO POSKYTOVATEL VEŘEJNÝCH SLUŽEB**

Muzeum i v roce 2007 naplňovalo § 10a zákona č. 122/2000 Sb., zajišťovalo standardizované veřejné služby:

- 1) V nově zrekonstruované a od roku 2004 znovuotevřené hlavní budově umožňuje bezbariérový vstup a pohyb po muzeu i imobilním návštěvníkům.  
  
Návštěvníci mají k dispozici bezbariérový vstup i do Galerie Belveder.
- 2) Ve stálých expozicích Kouzelný svět bižuterie a Čarovná zahrada – České sklo sedmi století, Historický knoflík, Empírový salonek zpřístupňuje veřejnosti významné sbírkové předměty z podsbírek bižuterie i z podsbírek skla.  
  
Česká televize ve svých pořadech propaguje stálé expozice muzea.
- 3) Sbírkové předměty a nové poznatky prezentovalo muzeum na 11 výstavách, z toho 10 ve svých výstavních sálech a 1 výstavu Nekonečný příběh bižuterie zapůjčilo Muzeu Tříneckých železáren a města Třince. Muzeum vydalo publikaci Jablonecký knoflík, která doprovázela stejnojmennou výstavu, dále katalog Umění všedního dne. Bylo spoluvydavatelem publikace Nová Louka, Kristiánov. Historie a současnost sklářských osad. Muzeum dále vydalo Stručného průvodce stálými expozicemi Hlavní budovy v českém, německém a anglickém jazyce.
- 4) Pro veřejnost připravilo 6 muzejních programů vycházejících z odborného zaměření muzea , 8 přednášek a seminářů.
- 5) Všechny sbírky a podsbírkky muzea včetně časopisů a knih jsou zaregistrovány v Celostátní evidenci sbírek. Kurátoři muzea postupně evidují jednotlivé sbírkové předměty v programu Demus, pořizují fotodokumentaci, abychom mohli v dalších následujících letech nabídnout pohled do depozitářů pomocí elektronických vstupů připravených ve stálých expozicích.
- 6) Muzeum provozuje veřejnou knihovnu se specializovaným fondem (od 1. ledna 2005), o kterou projevují zájem žáci a studenti škol, odborná veřejnost i návrháři z bižuterních a sklářských firem.
- 7) Aktualizuje své webové stránky pod adresou [www.msb-jablonec.cz](http://www.msb-jablonec.cz)
- 8) Na vstupném zvýhodňuje v hlavní budově muzea, Galerii Belveder, Památníku sklářství v Jizerských horách návštěvníky v důchodovém věku, invalidní, studenty. Zcela zdarma jsme umožňuje vstup do muzea dětem do 6 let, členům Spolku přátel města Jablonce nad Nisou, členům Asociace muzeí a galerií, držitelům průkazů ICOM, pracovníkům Národního památkového ústavu, zaměstnancům muzea a jejich rodinným příslušníkům, průvodcům cestovních kanceláří, pedagogickému dozoru školních výprav, novinářům, školním skupinám zdravotně postižených dětí včetně doprovodu, skupinám z dětských domovů, externím spolupracovníkům muzea, uměleckoprůmyslovým školám z Jablonce nad Nisou a Turnova.

## ORGANIZAČNÍ STRUKTURA



## VNITŘNÍ AUDIT

Na základě zák. 320/2001 Sb., o finanční kontrole, je v muzeu zřízena funkce vnitřního auditora (zvláště pověřený zaměstnanec, dále jen ZPZ) s účinností od 1. ledna 2005 na pracovní úvazek 0,2. Tuto funkci vykonává Ing. Halina Trsková.

V letošním roce vnitřní audit provedl několik kontrol:

- Kontrola čerpání dotací a finanční kontrola
- Aktualizace Směrnice o poskytování cestovních náhrad při pracovních cestách č. 30
- Vytvoření směrnice k čerpání prostředků z fondu FKSP. Kontrola dodržování směrnice.
- Kontrola čerpání finančních fondů a nakládání s finančními fondy
- Kontrola péče o sbírky dle zákona č. 122/2000
- Příprava Směrnice č. 33 o plnění Usnesení vlády č. 624/2001 ze dne 29.6.2001, vč. jeho přílohy, o Pravidlech, zásadách a způsobu zabezpečování kontroly užívání počítačových programů a kontrola jejího plnění (společně se servisním technikem).

Vnitřní audit nezaznamenal žádné nedostatky v hospodaření muzea.



## PROVOZNÍ ODDĚLENÍ

### HLAVNÍ BUDOVA

Z provozních a finančních důvodů bylo zavedeno od roku 2006 zimní ( říjen – duben ) a letní období ( květen – září ). Toto opatření se nám osvědčilo a ušetřili jsme finanční prostředky. Otevírací doba je neměnná – pondělí – pátek 9.00 hodin – 17.00 hodin. Dovybavili jsme vestibul novým mobiliářem, který slouží jako skladové prostory pro zboží, které návštěvníkům pro obohacení služeb nabízíme, tak jako o úložné prostory pro uskladnění ručních zavazadel a batohů. Rozšířili jsme prodej v novém nápojovém automatu o studené nápoje, které uvítali návštěvníci hlavně v letním období.

Ve vestibulu je také nově umístěna mozaika od p. Elišky Rožátové - dar Jablonex Group, a.s. Jablonec n.N.

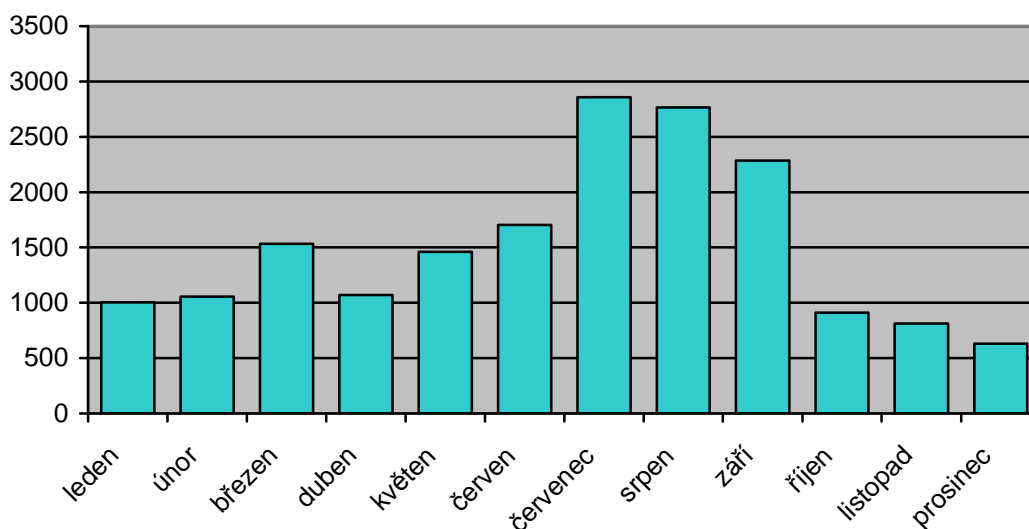
Pro turisty ze zahraničí jsme zhotovili stručné průvodce v německém a anglickém jazyce, které si mohou zapůjčit u našich recepčních či vyzvednout v jednotlivých expozicích.

Muzeum dále vydalo také tolik žádané propagační materiály v českém, německém, anglickém, francouzském, španělském, ruském a polském jazyce.

Zápisy v knize návštěv svědčí o spokojenosti hostů jak s prací našich průvodců a pokladních, tak s úrovní výstav a akcí, které pořádáme.

Přehled návštěvnosti v hlavní budově muzea

Leden	1003
Únor	1056
Březen	1532
Duben	1070
Květen	1460
Červen	1704
Červenec	2858
Srpen	2764
Září	2286
Říjen	912
Listopad	813
Prosinec	630
<b>CELKEM</b>	<b>18088</b>



## GALERIE BELVEDER

**V Galerii Belveder** mohli naši návštěvníci v roce 2007 opět zhlédnout několik zajímavých výstav, které pro ně připravila naše galeristka p. Jůnová spolu s kurátory muzea:

- pokračování výstavy Království panenek Anny. Schlesinger
- 2. Cesta v čase - Podpisy osobností 20. století ze sbírky Michala Polmana
- 3. Otcové města Jablonce. Podoby víry.

Círky, náboženské společnosti a duchovní hnutí v Jablonci

Každá výstava byla obohacena o ateliéry pro děti . Malí výtvarníci tvoří vždy k tématu výstavy (šperky, malba na sklo apod.)

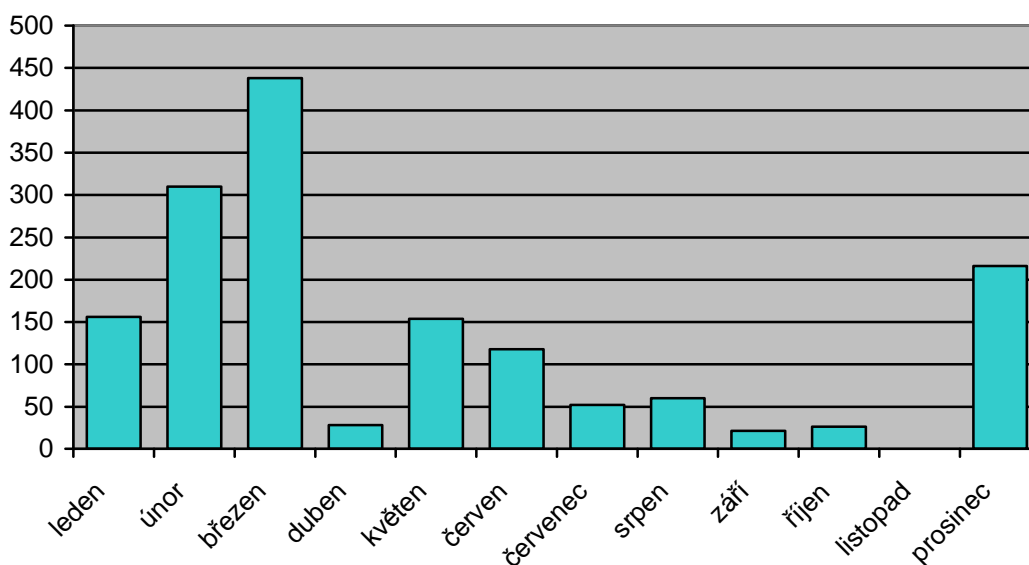
Dále pořádáme ateliéry při příležitosti Velikonoc, Vánoc a novinkou jsou ateliéry po celý rok, kdy i dospělý návštěvník může vyzkoušet svoji řemeslnou zručnost.

Ateliéry jsou velmi úspěšné, dokladem toho je i navýšení návštěvnosti oproti roku 2006 o 569 osob.

Na náš Velikonoční a Vánoční ateliér jsme v letošním roce získali finanční prostředky z grantu MěÚ Jablonec nad Nisou.

### Přehled návštěvnosti v Galerii Belveder

Leden	156
Únor	310
Březen	438
Duben	28
Květen	154
Červen	118
Červenec	52
Srpen	60
Září	21
Říjen	26
Listopad	0
Prosinec	216
<b>CELKEM</b>	<b>1609</b>



## PAMÁTNÍK SKLÁŘSTVÍ V JIZERSKÝCH HORÁCH. KRISTIÁNOV

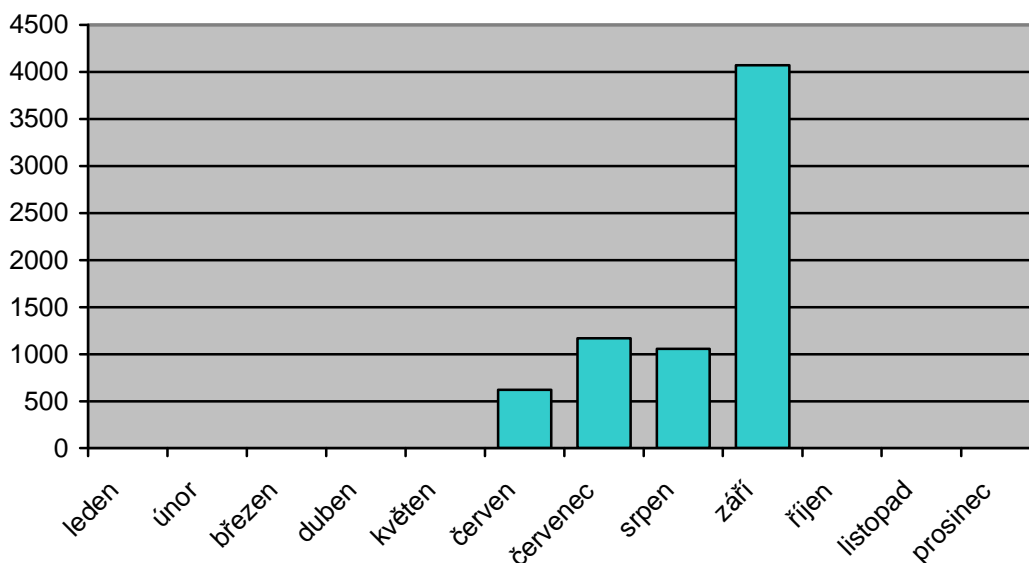
V našem památníku sklářství na Kristiánově ukončila pracovní poměr paní B. Bícová a nastoupila paní Jana Kovářová, dalším pracovníkem je pan Michael Ulbrich, který u nás pracuje již druhou sezónu. Pracovní doba průvodců je celotýdenní od pondělí do pátku a průvodci se střídají po týdnu. Vzhledem k odlehlosti našeho památníku (cca 8 km od MHD), je navštěvován hlavně turisty, kteří do Jizerských hor zamíří pěšky či na kolech.

Návštěvníkům se u nás velmi líbilo (průvodci podávají i další přírodovědné, turistické a historické informace), o čemž svědčí i děkonné dopisy, které dostáváme. Uvítali také nové popisy u exponátů a změnu expozice, která proběhla již v roce 2006.

Každoročně zde muzeum v září pořádá Mariánskou sklářskou pouť, kterou si nenechají ujít ani turisté ze zahraničí a skalní příznivci. V roce 2007 ji navštívilo cca 3 tis. návštěvníků.

Přehled návštěvnosti v Památníku sklářství v Jizerských horách

červen	621	
červenec	1170	
srpen	1057	
září	4072	z toho cca 3000 návštěvníků Mariánské sklářské pouti
<b>CELKEM</b>	<b>6920</b>	

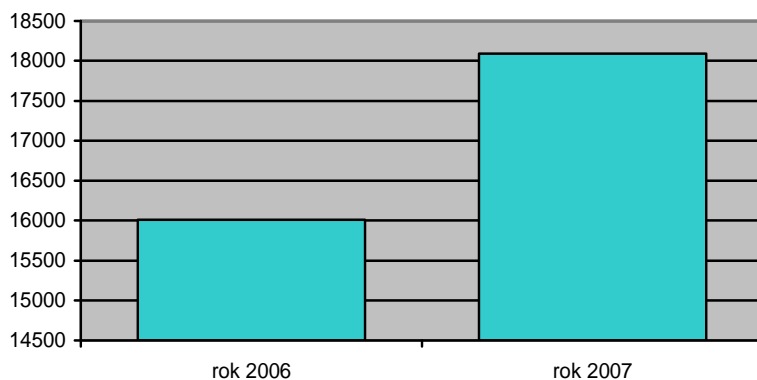


## CELKOVÁ NÁVŠTĚVNOST

Muzeum skla a bižuterie v Jablonci nad Nisou v roce 2007 navštívilo 26.617 návštěvníků

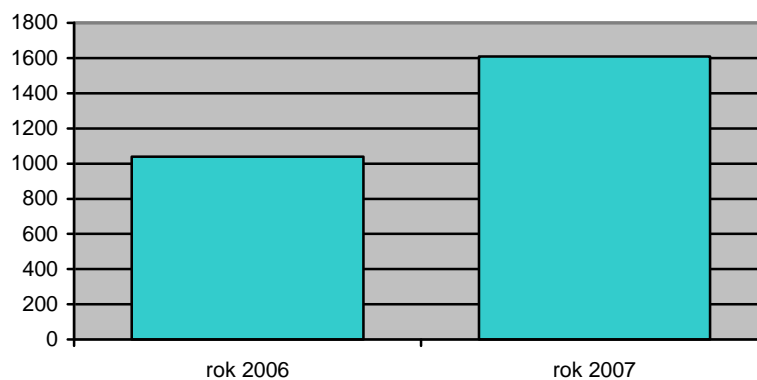
## POROVNÁNÍ NÁVŠTĚVNOSTI S ROKEM 2006

### Hlavní budova muzea



Návštěvnost v roce 2006 - 16.008 osob, rok 2007 - 18.088 osob, navýšení o 2.080 osob.

### Galerie Belveder



V roce 2006 nás navštívilo 1040 osob, v roce 2007 1609 osob, navýšení o 569 osob.

### Památník sklářství v Jizerských horách. Kristiánov.



V roce 2006 navštívilo Kristiánov 7 230 osob, v roce 2007 6 920 osob, tzn. o 310 osob méně než v roce 2006. Důvodem mohlo být špatné počasí, které v létě panovalo a snadno dokáže odradit turisty od jejich naplánovaného výletu.

## ODDĚLENÍ KOMUNIKACE

Oddělení komunikace zajišťuje celoroční propagaci muzejní nabídky prostřednictvím řádkové inzerce, webových stránek muzea, propagačních materiálů a plakátů

### PROPAGAČNÍ A EDIČNÍ ČINNOST

- zhotovení propagačních materiálů, plakátů, pozvánek, informačních letáků, tiskových zpráv a jejich následná distribuce na veškeré aktivity a výstavy muzea v průběhu roku 2007
- spolupodílení se (textově i graficky) na nových dokumentech muzea (výroční zpráva za rok 2006 apod.)
- nová informační označení ve vestibulu muzea (deštníky, nápoje, směrové šipky)
- oprava vstupního vítacího panelu muzea
- dotisk vizitek MSB v rámci JVS
- dotisk stručných průvodců do stálých expozic muzea verze ČJ, AJ, NJ
- dotisk informačních letáků muzea (1/3 A4 oboustranně)
- výtisk Strategii rozvoje Muzea skla a bižuterie v Jablonci nad Nisou 2007-2013
- roční kalendáře výstav verze ČJ, AL, NJ (1/3 A4)
- vytvoření PF muzea

### INZERCE A PREZENTACE

v roce 2007 byly poskytnuty informace a fotografie pro tato periodika a místa:

- celoroční aktualizace webových stránek muzea přístupných pod adresou [www.msb-jablonec.cz](http://www.msb-jablonec.cz)
- celoroční inzerce v měsíčníku Česká kultura
- celoroční inzerce v časopise Ateliér
- fotografie Kristiánova pro knihu České televize Toulavá kamera
- registrace na [www.libereckoze.cz](http://www.libereckoze.cz) a poskytnutí informací o muzeu
- fotografie hlavní budovy muzea pro výtvarníka Vl. Mašatu
- vizitka muzea v časopise Travel Guide. Severní Čechy
- vizitky muzea a Projektu Jablonec 2008 v časopise Komerční nabídky z ČR
- loga muzea + legenda pro BLUE TONE
- vizitka muzea + foto pro mapy Kompakt
- logo a logotypy muzea + legenda pro časopis Font Kafka Design
- fotografie Kristiánova pro firmu Jablotron, s.r.o.
- texty o muzeu v ČJ, NJ a PJ pro Muzeum Tkactwa v Polsku
- logo muzea pro webové stránky společnosti Eurocentrum Jablonec nad Nisou
- fotografie muzea a sbírkových předmětů pro web ČR CZECH.CZ
- fotografie hlavní budovy muzea pro katalog EHD v rámci Dne památek
- logo + logotyp muzea pro veletrh Kabo a Styl
- logo + logotyp muzea pro výstavu v Třinci
- fotografie projektu Oděv a jeho doplněk pro firmu TEXOPLUS
- vizitka muzea + infotext k projektu Jablonec 2008 do Brožury města Liberce
- vizitka muzea, infotext projekt Jablonec 2008, kontakty pro prezentaci muzea v německém propagačním materiálu UrlaubsGuide CZ
- fotografie Mariánské sklářské pouti do nové publikace o Kristiánovu
- informace o muzeu v turistických informacích Jizerské hory zima 2007/2008
- informační text muzea, logo + fotografie pro společnost Daruma (Městské informační a orientační systémy města Liberce)
- text o muzeu, logo, fotografie hlavní budovy, fotografie z Oděvu a jeho doplňku pro publikaci Historie a současnost podnikání v ČR
- logo muzea pro publikaci Otcové města Jablonce

mediální partnerství s Deníky Bohemia, Českým rozhlasem Sever, TV RTM  
informování médií o akcích a výstavách muzea  
nově zasílání informací o výstavách muzea pro časopis Náš venkov

### **FOTODOKUMENTACE A ARCHIVACE**

celoročně oddělení komunikace pořizuje fotodokumentaci akcí a vernisáží výstav muzea, archivuje novinové články, fotografie a tiskoviny muzea

### **VÝSTAVNÍ ČINNOST**

Každoročně oddělení komunikace připravuje dvě výstavy Křesťanské a pohanské kořeny velikonočních a vánočních svátků, které jsou součástí akcí Velikonoce a Vánoce v muzeu.

S odbornými pracovníky muzea se oddělení komunikace podílí na přípravách výstav. V roce 2007 se oddělení komunikace podílelo na těchto výstavách:

- **Znak Malá Skála.** Průřez uměleckořemeslnou výrobou firmy od 60. let 20. století po současnost  
8. února - 15. dubna, hlavní budova MSB
- **Vladislav Mašata - Super Faces**  
8. února - 15. dubna, hlavní budova MSB
- **Cesta v čase. Podpisy osobností 20. století ze sbírky Michala Polmana**  
5. dubna - 23. září, Galerie Belveder
- **Sklo bez hranic. Glas ohne grenzen**  
25. dubna - 27. května, hlavní budova MSB
- **Jablonecký knoflík**  
21. června - 30. září, hlavní budova muzea
- **Otcové města Jablonce. Podoby víry. Církev, náboženské společnosti a duchovní hnutí v Jablonci**  
4. října 2007 - 11. ledna 2008
- **Umění všedního dne. Václav Hanuš a Jizerskohorská krystalérie**  
18. října 2007 - 20. ledna 2008

### **VÝCHOVNĚ VZDĚLÁVACÍ A PRODUKČNÍ ČINNOST**

Oddělení komunikace připravuje a zajišťuje programy pro návštěvníky muzea (organizačně, propagačně, produkčně, lektorsky, pořizuje fotodokumentaci akcí, které archivuje).

V roce 2007 se oddělení komunikace vytvořilo tyto programy:

- **Velikonoce v muzeu** (29. - 30. 3. a 2. - 4. 4.)  
program pro veřejnost pořádaný v rámci projektu Jablonec nad Nisou 2007, výstava Křesťanské a pohanské kořeny velikonočních svátků, tvůrčí dílna na téma Kalíšky na vajíčka s barevnými korálky
- **Muzejní noc** (18. 5.)  
netradiční prohlídka budovou muzea  
malý ateliér na navíjení skloviny ve vestibulu muzea
- **Vyrábíme krasohled** (21. 5.)  
malá dílnička v budově Katolické školy pro návštěvu studentů ze Švýcarska
- **Mariánská sklářská pouť** (1. 9.)  
16. ročník tradiční sklářské pouti na Kristiánově

- **Den památek (7. 9.)**  
8. ročník projektu pořádaný v rámci oslav Dnů evropského dědictví  
malá dílnička na malování knoflíků ve vestibulu muzea
- **Vánoce v muzeu (7., 10. - 13. 12.)**  
program pro veřejnost pořádaný v rámci projektu Jablonec nad Nisou 2007  
výstava Křesťanské a pohanské kořeny vánočních svátků  
tvůrčí dílna na téma Hřejivé vločky aneb Vyrábíme vánoční svíčky

Dále oddělení komunikace zpracovalo pro stálou expozici Kouzelný svět bižuterie v části bižuterní kameny zábavnou hru "čtení" pro děti i dospělé.

Pracovníci oddělení komunikace poskytují (na základě předchozí telefonické dohody) prohlídky stálými expozicemi pro školy, školky mateřská centra apod.

Dne 7. března 2007 se Mgr. Lada Slabá zúčastnila závěrečné konference Rady galerií ČR v rámci vzdělávacího cyklu Komunikace galerií s veřejnou správou, kde prezentovala případovou studii muzea Jak zkvalitnit a rozvíjet výchovně vzdělávací činnost v Muzeu skla a bižuterie v Jablonci nad Nisou.

#### **TECHNICKÉ A MATERIÁLNÍ ZABEZPEČENÍ**

v roce 2007 získalo oddělení komunikace vypalovačku DVD na zálohování dat, svářečku fólií.

V důsledku oprav betonové podlahy v kanceláři bylo oddělení provizorně vystěhováno po dobu 3 měsíců do náhradních prostor v multifunkčním ateliéru muzea.

#### **ODDĚLENÍ VYUŽILO PRO SVOU ČINNOST GRANTY**

Projekt Jablonec nad Nisou 2007  
finanční příspěvky z rozpočtu Města na kulturní a sportovní akce  
Velikonoce v muzeu (9 000,- Kč)  
Muzejní noc (8 000,-)  
Mariánská sklářská pouť (10 000,- Kč)  
Vánoce v muzeu (8 000,- Kč)

Finanční příspěvek z Grantového fondu Libereckého Kraje  
Mariánská sklářská pouť (13 000,-)

## ODDĚLENÍ KNIHOVNY

Knihovna Muzea skla a bižuterie v Jablonci nad Nisou obsahuje k 31. 12. roku 2007 17 228 inventárních čísel (knihy a časopisy). V tomto roce bylo zapsáno celkem 169 přírůstků, z toho však část tvořily opravy chybějící evidence duplikátů zjištěné při katalogizaci.

Ze dvou plánovaných akvizic (jaro a podzim 2007) v hodnotě cca 2 x 10 000 Kč byl tak jako v loňském roce řádně uskutečněn pouze jarní nákup. Celková částka investovaná do nákupu knih byla 10 710 Kč, tedy cca polovina plánované částky. Množství dalších publikací bylo získáno výměnou.

Knihovna odbírala v roce 2007 17 titulů časopisů: Sklář a Keramik (předplatné na rok 2007 680 Kč), Od Ještěda k Troskám (220 Kč), Muzejní a vlastivědná práce (316 Kč), Klenotník a hodinář (588 Kč), Atelier (736 Kč), Místní kultura (250 Kč), Český časopis historický (320 Kč), Český lid (200 Kč), Umění (499 Kč), Keramika a sklo (300 Kč), Krkonoše – Jizerské hory (365 Kč – vyčleněno z exemplářů přijímaných do komise), Věstník AMG (zdarma), Patron (zdarma), Jablonecký měsíčník (zdarma), Desenské noviny (zdarma), Smržovský zpravodaj (zdarma), Tanvaldský zpravodaj (dar SOkA Jablonec nad Nisou), Maloskalský zpravodaj (zdarma), od března nově Dějiny a současnost (636 Kč). Celkový náklad na předplatné těchto archivovaných časopisů byl 5 110 Kč. Dále jsou odebírány tři deníky: Jablonecký deník (2 822 Kč), Mladá fronta Dnes (2 868 Kč), Hospodářské noviny (3 695 Kč); celkem 9 385 Kč, které však knihovna neuchovává. Pro rok 2008 je většina periodik již předplacena.

Knihovna Muzea skla a bižuterie v Jablonci nad Nisou třetím rokem poskytovala VKIS (Veřejné knihovnické a informační služby).

Služeb knihovny využilo celkem 32 z toho 1 distančně.

Při 52 návštěvách jim bylo předloženo celkem 488 knih a časopisů a 27 kusů fotografií. Na čtenářských poplatcích bylo vybráno celkem 1040 Kč, na kopírovacích poplatcích 1016 Kč; celkem 2 056 Kč. Vedle těchto služeb bylo poskytnuto množství distančních konzultací (telefonicky nebo emailem).

Uvnitř instituce bylo uskutečněno 44 výpůjček časopisů a 90 výpůjček knih.

Také v roce 2007 pokračoval proces vytváření elektronického katalogu.

Bylo zkatalogizováno 958 svazků. K datu 27. 11. 2007 byla provedena revize sbírek za rok 2007 podle zákona o Ochráně sbírek muzejní povahy č.122/2000Sb.

V průběhu roku byly SOkA v Jablonci nad Nisou předány archiválie:

- pozůstalost PhDr. Stanislava Urbana – 45 balíků
- materiály k některým oborům sklářské výroby na Jablonecku – pod č. 28
- „pas J. Schwan“ z roku 1797 – 1 listina
- vzpomínky na minulost, Národní výbor Velké Hamry – 1 balík
- kronikářství v okrese Jablonec nad Nisou – 4 kartony
- kartotéka kronikářů 1989-2000 – 1 karton

Muzeum skla a bižuterie v Jablonci nad Nisou uzavřelo také smlouvu s divadelní, literární a audiovizuální agenturou DILIA a způsobu placení autorských odměn odváděných z poplatků z kopírování, které knihovna jako službu poskytuje badatelům.



## ČINNOST HISTORIČKY MUZEA

### odborné texty

- příspěvek na 27. mezioborové sympozium v Plzni s názvem **Exotika v jablonecké bižuterii**, v tisku sborník Cizí, jiné exotické v 19. století
- článek pro sborník Fontes Nissae VIII. **Tři osobnosti z dějin Jablonce** aneb **Proměny podnikatelského ducha v první jablonecké vlastivědě Adolfa Bendy**; v tisku
- příspěvek **Dětské krůčky vůdce národa** pro mezinárodní vědeckou konferenci Karel Kramář (1860 - 1937), která proběhla ve dnech 31. 10. - 2. 11. 2007 v Praze; v tisku
- texty pro publikaci **Otcové města Jablonce**

### populárně naučné texty

- **Adolf Benda**, Krkonoše - Jizerské hory, roč. 40, 2007, č.6, s.33
- **Z historie jabloneckého školství**, Krkonoše - Jizerské hory, roč. 40, 2007, č.9, s.32 - 33
- **Z historie jabloneckého školství**, Jablonecký měsíčník, říjen, listopad, prosinec 2007

### příprava výstavy **Otcové města Jablonce V. – Podoby víry**

program pro školy u příležitosti téže výstavy

## SBÍRKY, VÝSTAVY, PŘEDNÁŠKY, PUBLIKAČNÍ ČINNOST, OSTATNÍ ČINNOST

### SBÍRKY

- správa depozitářů v hlavní budově muzea a na Galerii Belveder

Stav hlavní sbírky Muzea skla a bižuterie v Jablonci nad Nisou: celkem 19 podsbírek

- do centrální evidence (CES) bylo nahlášeno **321** (2006: 879) evidenčních jednotek v I. stupni , **368** (2006: 1.044) evidenčních jednotek ve II. stupni evidence
- roční revize sbírkových předmětů: celkem **5.091** (2006: 4.273)
- fotodokumentace podsbírek – celkem **4.426** ks
- počet inventárních čísel v počítačových databázích - celkem **10.065**; 2007 vloženo **284** (2006: 165)
- dokumentace maturitních a ročníkových prací (SUPSŠ Železný Brod, SUPŠ Jablonec nad Nisou)
- z podsbírek spravovaných odborem bylo během roku zapůjčeno k výstavním účelům do jiných institucí celkem 1.171 (2006: 1 736) evidenčních jednotek, z toho 59 (2006: 76) dlouhodobě 1.112 (2006:1.660) krátkodobě (zejména bižuterie, sklo, obrazy)
- trvalé zápůjčky pro potřeby stálé expozice - celkem 38 (2006: 38)
- pro realizaci výstav v MSB se zápůjčky nerealizovaly (2006: 400)
- badatelské návštěvy - studium předmětů z depozitářů, konzultace  
Hlavní budova: **71** (2006: 31)  
Galerie Belveder : **10** (2006: 21)

### SBÍRKOTVORNÁ ČINNOST – NÁKUPY A DARY

#### Nákupy

- Ak. soch. Oldřich Plíva, ateliérové sklo, 1 ks, faktura z 26. 1. 2007 - 29 988 Kč
- Mgr. A. Jan Hásek, autorský šperk - variabilní prsten a náramek, 2 ks, faktura z 29. 6. 2007 - 30 000 Kč
- Jablonex Group, a.s., divize Česká Mincovna - mince a medaile, 93 ks, faktura z 12. 12. 2007 - 111 Kč
- Jaroslava Zášková, navlékací stroj, 1 ks, smlouva z 30. 10. 2007 - 1 000 Kč

#### Dary

- Ing. Soňa Horáčková, oděvní smuteční komplet, 2 ks, darovací smlouva z 15. 1. 2007
- Kov a šperk Vladimír Hejral, soubor stříbrných šperků, 5 ks, darovací smlouva z 15. 1. 2007
- Vestimento, s.r.o., Turnov, oděvní komplet, 2 ks, darovací smlouva z 19. 1. 2007
- Ak. soch. Oldřich Plíva, ateliérové sklo, 5 ks, darovací smlouva z 5. 2. 2007
- Ak. mal. Miloslav Pečinka, akvarel, 1 ks, darovací smlouva z 6. 2. 2007
- Miroslava Krausová, skleněné mozaiky, 3 ks, darovací smlouva z 9. 2. 2007
- Ing. Borek Tichý (Jablonex Group a.s.), vzorky z výstavy Plagiarus, 15 ks, předávací protokol z 15. 2. 2007
- René Roubíček, ateliérové sklo, 1 ks, darovací smlouva z 19. 2. 2007
- Lampglas, s.r.o., Alšovice, náhrdelník, 1 ks, darovací smlouva z 8. 3. 2007

- Jaroslava Václavíková, společenská obuv, 1 pár, darovací smlouva z 8. 3. 2007
- Strass, s.r.o., Jablonec n. N., soubor bižuterie, 23 ks, darovací smlouva z 8. 3. 2007
- Jablonex Group, a.s., divize bižuterie, soubor lité bižuterie, 31 ks, darovací smlouva z 15. 3. 2007
- JUDr. František Novovosad (Sklárna Novosad & syn, Harrachov), nápojové a stolní sklo, 23 ks, darovací smlouva z 20. 3. 2007
- Petr Beneš, kravaty s bižuterními doplňky, 3 ks, darovací smlouva z 30. 3. 2007
- Marta Broulová, kresby - pérovky, 15 ks, darovací smlouva z 2. 4. 2007
- SOU a učiliště textilní s.r.o., Liberec, oděvní komplet se stříbrnými doplňky, 5 ks, darovací smlouva 4. 4. 2007
- Ing. Jaroslav Polák, bižuterní výrobky firmy Stracke, 74 ks, darovací smlouva z 4. 4. 2007
- Jablonex Group, a.s, hutní plastiky, 3 ks, darovací smlouva z 14. 5. 2007
- Glasfachschnule Zwiesel, Zwiesel, žákovská práce, 3 ks, darovací smlouva z 30. 5. 2007
- Liglass, a.s., manžetové vinuté knoflíky, 20 ks, darovací smlouva z 12. 6. 2007
- Mgr. A. Jan Hásek, autorský šperk, 1 ks, darovací smlouva z 2. 7. 2007
- Ak. soch. Václav Hanuš, krystalerie a broušené sklo, 185 ks; darovací smlouva z 3. 7. 2007
- Ak. mal. Miluše Roubíčková, ateliérové sklo, 1 ks, darovací smlouva z 10. 8. 2007
- Ak. mal. René Roubíček, ateliérové sklo, 1 ks, darovací smlouva z 16. 8. 2007
- Jarmila Krizyszková, kabelka rokajlová, 1 ks, darovací smlouva z 11. 9. 2007
- Ing. Roman Hnida (Jablonex Group, a.s.), kresebné návrhy a vzorky z výroby, 198 krabic, 1 kniha a 562 volných listů, darovací smlouva z 21. 9. 2007
- SUPŠ a VOŠ Jablonec n.N., medaile, 20 ks, darovací smlouva z 19. 10. 2007
- Nadace Preciosa, skleněné figurky, 13 ks, darovací smlouva z 21. 11. 2007
- Moser, a.s., váza VLNA, na základě dlouhodobé smlouvy, realizace 7. 12. 2007
- Jablonex Group, a.s., vzorkovnice rokajlu 2007, 1 ks, darovací smlouva z 12. 12. 2007

## RESTAUROVÁNÍ

Pro výstavní účely byly zrestaurovány tyto sbírkové předměty:

Celkem 1 ks, náklady 50.000 Kč (hrazeno z grantu ISO MK ČR)

Restaurátoři Ing. Arch. Václav Němec a Zdena Němcová, Jablonec nad Nisou

Výstavní tablo s císařskou korunou, materiál - sklo (duté perle), papír, textil, kov, dřevo  
rozměr: 1650 x 800 mm

## VÝSTAVY (společně s odborem ředitelky muzea)

### HLAVNÍ BUDOVA

- **Znak Malá Skála.**  
Průřez uměleckoprůmyslovou výrobou firmy od 60. let 20. století po současnost.  
Zahájení: 8. 2. 2007 (čtvrtek)  
Ukončení: 15. 4 2007 (neděle)  
Kurátor: Marcela Provazníková
- **Vladislav Mašata - Super faces**  
Zahájení: 8. 2. 2007 (čtvrtek)  
Ukončení: 15. 4 2007 (neděle)  
Kurátor: Marcela Provazníková
- **Sklo bez hranic • Glas ohne Grenzen  
SUPŠS Železný Brod • Glasfachschule Zwiesel  
Téma / Das Thema: Čarovná zahrada • Der Zaubergarten**  
Zahájení: 26. 4. 2007 (čtvrtek)  
Ukončení: 27. 5. 2007 (neděle)  
Kurátor: Dagmar Havlíčková
- **Jablonecký knoflík**, hlavní výstava roku  
Zahájení: 21. 6. 2007 (čtvrtek)  
Ukončení: 30. 9. 2007 (neděle)  
Kurátor: Šárka Sirůčková - Petr Nový
- **Umění všedního dne  
Václav Hanuš - Jizerskohorská krystalerie**  
Zahájení: 18. 10. 2007 (čtvrtek)  
Ukončení: 20. 1. 2008 (neděle)  
Kurátoři: Petr Nový - Dagmar Havlíčková

### GALERIE BELVEDER

- **Království panenek Anny Schlesinger**  
Zahájení: 9. 11. 2006 (čtvrtek)  
Ukončení: 23. 3. 2007 (pátek)  
Realizace: Pavlína Jůnová, Galerie Belveder
- **Cesta v čase. Podpisy osobností 20. století ze sbírky Michala Polmana**  
Zahájení: 5. 4. 2007 (čtvrtek)  
Ukončení: 23. 9. 2007 (neděle)  
Realizace: Pavlína Jůnová, Galerie Belveder
- **Otcové města Jablonce. Podoby víry.  
Církev, náboženské společnosti a duchovní hnutí v Jablonci**  
Zahájení: 4. 10. 2007 (čtvrtek)  
Ukončení: 11. 1. 2008 (pátek)  
Kurátor: Jana Nová

### EXTERNÍ VÝSTAVY

- **Nekonečný příběh bižuterie**  
(Muzeum Třineckých železáren a města Třince)  
14. 9. 2007 - 28. 11. 2007  
kurátoři Marcela Provazníková, Šárka Sirůčková

## PŘEDNÁŠKY A SEMINÁŘE

- Seminář k výstavě Oděv a jeho doplněk
- Ornament (PhDr. Miloslav Vlček)
- Via lucis / Cesta světla Jaroslava Bejvly – komponovaný pořad pro Nadaci Preciosa (PhDr. Petr Nový – Jaroslav Bejvl ml.)
- Jablonecký knoflík (Mgr. Olga Prynchová)
- Muzejní noc (PhDr. Petr Nový – Mgr. Lada Slabá)
- Světové a průmyslové výstavy 19. a počátku 20. století (PhDr. Petr Nový)
- Jablonec císařský (Mgr. Jana Nová)
- Aktuální módní trendy (Nina Smetanová)

## AKTIVNÍ ÚČAST NA KONFERENCÍCH A SEMINÁŘÍCH

PhDr. Petr Nový

- konference Zíbrtův Kostelec (květen), místo konání Kostelec nad Vltavou; příspěvek „Vzorky musíte odeslat okamžitě“. Život obchodního cestujícího s jabloneckým zbožím po Severní Americe a jeho komunikace s mateřskou firmou v polovině dvacátých let 20. století - Henry G. Schlevogt a A. Sachse & Co.

## PUBLIKAČNÍ ČINNOST (výběr)

Dagmar Havlíčková

- texty a obrazová část publikace Umění všedního dne

PhDr. Petr Nový

- Redakce a texty publikace Jablonecký knoflík
- Redakce, texty a obrazová část publikace Umění všedního dne
- příspěvky pro Jablonecký měsíčník (rubrika exponát měsíce)

Šárka Sirůčková

- katalog a texty publikace Jablonecký knoflík

## OSTATNÍ ČINNOST

Již od roku 2002 probíhá jednání mezi městskými úřady v Kamenickém Šenově a Novém Boru a Ministerstvem kultury ČR o vlastnictví sbírek deponovaných v tamních sklářských muzeích. Dle stanoviska MK ČR se jedná o majetek státní, jež spravuje Muzeum skla a bižuterie v Jablonci nad Nisou. Na podzim roku 2003 proto všechny strany přistoupily k jednání, z něž vyplynul závěr, že MSB vypracuje exkluzivní výpůjční smlouvy na sbírky deponované v Kamenickém Šenově a Novém Boru. Jednání dosud probíhají. Do konce roku 2005 smlouvu signoval pouze Městský úřad v Kamenickém Šenově. Jednání s Městským úřadem v Novém Boru stále pokračuje.

## ODBOR SPRÁVNÍ ŘEDITELKY

### EKONOMICKÉ ODDĚLENÍ

Muzeum skla a bižuterie v Jablonci nad Nisou účtuje v soustavě podvojného účetnictví a je zpracováváno programem PC účetnictví GORDIC.

Podle stanoveného odpisového plánu se provádí roční odepisování majetku z pořizovací ceny a odepisuje se do výše ocenění.

Všechny účelově poskytnuté finanční prostředky a dary byly hospodárně a účelně vynaloženy a vyúčtovány.

Finanční hospodaření muzea je vyčísleno v samostatné příloze této zprávy.

Muzeum skla a bižuterie v Jablonci nad Nisou má živnostenský list – předmět podnikání „Koupě zboží za účelem jeho dalšího prodeje a prodej v rámci živností volných“ a „Služby v oblasti propagace, organizace a realizace výstav“.

V rámci těchto činností provádí nákup a prodej zboží do komise (bižuterie, sklo, publikace, pohledy apod.) pro prodejnu v hlavní budově, Galerii Belveder a v letních měsících pro Památník sklářství v Jizerských horách a fakturuje dle uzavřených smluv na reklamní a propagační činnost.

V roce 2007 byla v muzeu provedena Ministerstvem kultury ČR, odborem interního auditu a kontroly Veřejnosprávní kontrola.

Předmětem byla kontrola hospodaření a činnosti za období od 1.1.2005 do 31.12.2006 a prověření nákladů vynaložených na provedenou rekonstrukci hlavní budovy muzea a výdajů na přípravu a realizaci muzejních expozic. Kontrolou byly zjištěny některé drobné nedostatky v oblasti vedení účetnictví, při kontrole rekonstrukce hlavní budovy muzea nebyly zjištěny žádné nedostatky.

V roce 2007 byla dále provedena kontrola pojistného, provádění nemocenského pojištění a plnění úkolů v důchodovém pojištění Okresní správou sociálního zabezpečení v Jablonci nad Nisou. Nápravná opatření nebyla uložena.

Další kontrola byla provedena na platby pojistného na veřejné zdravotní pojištění Všeobecnou zdravotní pojišťovnou v Jablonci nad Nisou – nápravná opatření nebyla uložena.

V září 2007 byla v muzeu zahájena kontrola Finančního úřadu v Jablonci nad Nisou o daňovém řízení podle § 12 zákona č. 337/1992 Sb. o správě daní a poplatků.

Tato kontrola byla ukončena až v roce 2008.

Na základě pokynu Ministerstva kultury ČR byly zpracovány podrobné Pasporty všech objektů, s nimiž je muzeum příslušné hospodařit.

## TECHNICKÉ ODDĚLENÍ

V roce 2007 byl proveden průzkum cen trhu na dodávku energií pro plánovanou rekonstrukci kotelny hlavní budovy muzea. Na základě zpracované „Výzvy“ byla oslovena Jablonecká teplárenská a realitní, a.s. a RWE Plynoprojekt, a.s. Z provedeného průzkumu bylo zjištěno, že nejvýhodnější varianta je rekonstrukce stávajícího zdroje tepla /plynová kotelna/. Na základě tohoto zjištění připravilo technické oddělení podklady pro žádost na investiční finančních prostředky na rok 2008.

Ateliér Hlaváček a Partner zajistil projekt a dodávku „Rozšíření stálé expozice v hlavní budově muzea „Kouzelný svět bižuterie, vitrína bižuterních kamenů“ a „Doplnění vstupního vestibulu o sestavu skříněk pro prodejní část zboží a publikací, úložný prostor pro zavazadla návštěvníků, pro ocenění muzea a návštěvní knihu“ – technické oddělení spolupracovalo s Ateliérem H+ P po stránce technické – odkrývání sádkartonů, zajištění osvětlení a pod.

Firma Jablotron, s.r.o. zajistila sponzorsky pro objekt Památníku sklářství v Jizerských horách 2 ks elvoltaických panelů, které zajistí pro tento objekt fungování zabezpečovací signalizace a základní osvětlení. Technické oddělení muzea spolupracovalo s firmou Jablotron, s.r.o. při zajištění všech podkladových materiálů, při montáži panelů i při kontrolních výjezdech.

Technické oddělení průběžně zajišťovalo instalaci a deinstalaci výstav (vitríny a pod.) dle pokynů hlavního kurátora muzea.

V souladu s potřebami muzea dále zajišťovalo :

- Postupné opravy malby výstavních sálů
- údržbářské práce na všech objektech
- úklid všech objektů
- úklid parků
- přípravné a úklidové práce na Památníku sklářství před sezónou a po jejím skončení
- technickou část při pořádání akcí muzea (Mariánská sklářská pouť apod.)
- kontrolu elektrických spotřebičů a revize ostatních zařízení
- kontrolu plnění úkolů v oblasti bezpečnosti práce a požární ochrany
- průběžnou kontrolu zabezpečovacího zařízení a výtahů
- deratizaci objektů
- v zimním období úklid sněhu u hlavní budovy a Galerie Belveder
- pravidelné vyhodnocování vlhkosti ve sklepě Galerie Belveder
- statistické výkazy ohledně spotřeby energií a paliv
- zajištění skartace vyřazených spisů

Součástí technického oddělení je i autoprovaz. V průběhu roku byl zajišťován provoz služebního vozidla a multikáry dle požadavků a potřeb zaměstnanců muzea včetně zajištění opravy a údržby vozidel.

Zabezpečení objektu hlavní budovy je zajištěno i fyzickou ochranou – vrátnými, kteří pracují ve směnném režimu dle potřeby a pokynů organizace.

## HOSPODAŘENÍ MUZEA

### Základní personální údaje (bod d - příloha č.1 Vyhlášky 323/2005 Sb.)

#### 1. členění zaměstnanců podle věku a pohlaví - stav k 31.12.2007

věk	muži	ženy	celkem	%
do 20 let			0	
21-30 let	1	1	2	6,06
31-40 let	2	3	5	15,15
41-50 let	0	5	5	15,15
51-60 let	3	8	11	33,33
61 let a více	5	5	10	30,30
<b>celkem</b>	<b>11</b>	<b>22</b>	<b>33</b>	<b>100,00</b>
<b>%</b>	<b>33,33%</b>	<b>66,67%</b>	<b>100,00%</b>	

#### 2. členění zaměstnanců podle vzdělání a pohlaví - stav k 31.12.2007

vzdělání	muži	ženy	celkem	%
základní	1	1	2	6,06
vyučen	3	1	4	12,12
střední odborné	0	2	2	6,06
úplné odborné	0	0	0	0,00
úplné střední odborné	4	14	18	54,55
vyšší odborné	0	0	0	0,00
vysokoškolské	3	4	7	21,21
<b>celkem</b>	<b>11</b>	<b>22</b>	<b>33</b>	<b>100,00</b>

#### 3. celkový údaj o průměrných platech k 31.12.2007

průměrný hrubý měsíční plat	17.342,-
-----------------------------	----------

#### 4. celkový údaj o vzniku a skončení pracovních a služebních poměrů zaměstnanců v roce 2007

ukazatel	počet
nástupy	11
odchody	11

#### 5. trvání pracovního a služebního poměru zaměstnanců - stav k 31.12.2007

doba trvání	počet	%
do 5 let	18	54,55
do 10 let	9	27,27
do 15 let	3	9,09
do 20 let	1	3,03
nad 20 let	2	6,06
<b>celkem</b>	<b>33</b>	<b>100,00</b>



**Údaje o majetku (bod e Vyhlášky 323/2005 Sb.)****Celková hodnota závazků a pohledávek evidovaných k 31.12.2007**

ukazatel	celkový objem v tis. Kč
a	1
Závazky	1 071
Pohledávky	687

**Celková hodnota pohledávek po lhůtě splatnosti evidovaných k 31.12.2007**

ukazatel	celkový počet dlužníků	celkový objem v tis. Kč
a	1	2
Pohledávky za dlužníky u nichž byla nařízená exekuce	0	0
Pohledávky v řešení právního oddělení	0	0
Pohledávky v řešení ekonomického oddělení - upomínky	1	1

**Celková hodnota odepsaných pohledávek evidovaných k 31.12.2007**

ukazatel	celkový počet pohledávek	celkový objem v tis. Kč
a	1	2
	0	0

**Celková hodnota závazků po lhůtě splatnosti evidovaných k 31.12.2007**

ukazatel	celkový počet závazků	celkový objem v tis. Kč
a	1	2
Krátkodobé závazky	0	0
Dlouhodobé závazky	0	0

**Přehled dlouhodobého hmotného a nehmotného majetku s nímž je  
Muzeum skla a bižuterie v Jablonci nad Nisou příslušné hospodařit**

ukazatel	stav majetku k 31.12.2007 v tis. Kč
a	1
Dlouhodobý hmotný majetek, z toho:	103 820
Dlouhodobý hmotný majetek neodepisovaný	4 511
Dlouhodobý hmotný majetek nedokončený	
Dlouhodobý nehmotný majetek	321

Muzeum skla a bižuterie v Jablonci nad Nisou odepisuje dlouhodobý hmotný a dlouhodobý nehmotný majetek rovnoměrně na základě individuálně stanoveného plánu účetních odpisů.

## Přehled rozepsaných závazných ukazatelů

ukazatel	Schválený rozpočet v tis. Kč	Rozpočet po změnách v tis.Kč	Skutečnost v tis. Kč
<b>a</b>	<b>1</b>	<b>2</b>	<b>3</b>
Spotřeba materiálu	800	630	831
Spotřeba energie	1 220	1 220	1 048
Spotřeba ostatních neskladovatelných dodávek			
Prodané zboží			
Opravy a udržování	100	100	210
Cestovné	30	30	38
Náklady na reprezentaci	22	22	35
Ostatní služby	1 174	1 111	3 032
Mzdové náklady, v tom:	5 620	6 155	6 198
Platy zaměstnanců	5 500	6 035	6 035
Ostatní osobní náklady	120	120	163
Zákonné sociální pojištění	1 967	2 154	2 152
Ostatní sociální pojištění			
Zákonné sociální náklady	110	121	120
Ostatní sociální náklady			
Daň silniční			
Daň z nemovitostí			
Ostatní daně a poplatky			
Smluvní pokuty a úroky z prodlení			
Ostatní pokuty a penále			
Odpis pohledávky			
Úroky			
Kurové ztráty			
Manka a škody			
Jiné ostatní náklady	160	160	155
Odpisy dlouhodobého nehmotného a hmotného majetku	1 425	1 425	1 427
Zůstatková cena prodaného dlouhodobého nehmotného a hmotného majetku			
<b>Náklady celkem</b>	<b>12 628</b>	<b>13 128</b>	<b>15 246</b>
Tržby za vlastní výrobky			
Tržby z prodeje služeb	863	762	839
Tržby za prodané zboží			
Změna stavu zásob nedokončené výroby			
Změna stavu zásob polotovarů			
Změna stavu zásob výrobků			
Změna stavu zvířat			
Aktivace materiálu a zboží			304
Aktivace vnitroorganizačních služeb			
Aktivace dlouhodobého nehmotného majetku			
Aktivace dlouhodobého hmot. majetku			
Smluvní pokuty a úroky z prodlení			
Ostatní pokuty a penále			

Platby za odepsané pohledávky			
Úroky			
Kursově zisky			
Zúčtování fondů	65	65	274
Jiné ostatní výnosy			102
Tržby z dlouhodobého nehmotného a hmotného majetku			
Tržby z prodeje materiálu			
Výnosy z krátkodobého finančního majetku			
Zúčtování zákonných opravných položek			
Příspěvky a dotace na provoz celkem:	11 700	12 301	13 728
Příspěvky a dotace na provoz od zřizovatele, z toho:	11 700	12 301	13 728
Příspěvky a dotace na výzkum a vývoj účelové			
Příspěvky a dotace na výzkum a vývoj institucionální			
Ukazatele podmiňující čerpání příspěvku a dotace na provoz			
Dotace na neinvestiční náklady související s financováním programů evidovaných v ISPROFIN od zřizovatele			
Dotace na výzkum a vývoj od poskytovatelů jiných než od zřizovatele			
Ostatní příspěvky a dotace - prostředky EU			
příspěvky a dotace z rozpočtů ÚSC			
<b>Výnosy celkem</b>	<b>12 628</b>	<b>13 128</b>	<b>15 247</b>
<b>Hospodářský výsledek před zdaněním</b>	<b>0</b>	<b>0</b>	<b>1</b>
Daň z příjmů			
<b>Hospodářský výsledek po zdanění (+/-)</b>	<b>0</b>	<b>0</b>	<b>1</b>

### Přehled rozepsaných závazných ukazatelů - investice

ukazatel	Schválený rozpočet v tis. Kč	Rozpočet po změnách v tis. Kč	Skutečnost v tis. Kč
<b>a</b>	<b>1</b>	<b>2</b>	<b>3</b>
Systémové dotace na investice celkem:	0	1 531	1 531
Systémové dotace na investice od zřizovatele, z toho:	0	1 531	1 531
Systémové dotace na výzkum a vývoj	0	0	0
Systémové dotace na investice od jiných poskytovatelů	0	0	0
Individuální dotace na investice	0	0	0

Z rezervního fondu MK ČR uvolněna částka 232 491,- Kč na rozšíření stálé expozice muzea.

### **Údaje o rozpočtu příjmů a výdajů v rozsahu závazných ukazatelů (bod f Vyhlášky č. 323/2005 Sb.)**

Muzeum skla a bižuterie v Jablonci nad Nisou splnilo veškeré závazné ukazatele a účetní rok 2007 ukončilo s kladným hospodářským výsledkem ve výši 1,08 tis. Kč v hlavní činnosti a v jiné činnosti s výsledkem 188,44 tis. Kč.

### **Zdůvodnění rozpočtových opatření provedených u rozepsaných závazných ukazatelů v průběhu roku (bod g - 1 Vyhlášky č. 323/2005 Sb.)**

V roce 2007 provedlo MK ČR celkem 8 rozpočtových úprav, a to:

- 1. úprava 500 tis. Kč z programu Kulturní aktivity - vydání katalogu k výstavě „Jablonecký knoflík“  
500 tis. Kč z programu Kulturní aktivity - příprava projektu „Mezinárodní trienále Jablonec 2008“
- 2. úprava 233 tis. Kč - Vnitřní úprava - zvýšení mzdových nákladů vč. zákonných odvodů krytých úsporou ostatních nákladů na služby a spotřebu materiálu bez úpravy příspěvku na provoz
- 3. úprava 132 tis. Kč - program ISO - Odborné restaurování a nákup depozitárních skříní zásuvkových  
162 tis. Kč - program ISO - systémová dotace na investice - nákup odprašovacího boxu pro depozitáře
- 4. úprava 1 369 tis. Kč - systémová dotace na investice ISPOROFIN - rozšíření stálé expozice
- 5. úprava 150 tis. Kč - program Kulturní aktivity - na vydání publikace „Otcové města Jablonce“
- 6. úprava 459 tis. Kč - úprava mzdových prostředků vč. zákonných odvodů
- 7. úprava 101 tis. Kč - posílení příspěvku na provoz z důvodu nízkého plnění tržeb ze vstupného
- 8. úprava 41 tis. Kč - zvýšení mzdových prostředků včetně odvodů

Ministerstvo kultury ČR uvolnilo z rezervního fondu MK investiční prostředky SÚV ve výši 232 tis. Kč na rozšíření stálé expozice.

### **Vyhodnocení údajů o příjmech nebo výnosech (bod g - 2 Vyhlášky č. 323/2005 Sb.)**

Muzeum skla a bižuterie v Jablonci nad Nisou za účetní období 2007 dosáhlo kladného hospodářského výsledku ve výši 1,08 tis. Kč v hlavní činnosti a v jiné činnosti ve výši 188,44 tis. Kč (jedná se o prodej komisního zboží – sklo, bižuterie).

### **Podíl státního rozpočtu na financování činnosti Muzea skla a bižuterie v Jablonci nad Nisou (bod g - 3 Vyhlášky č. 323/2005 Sb.)**

Muzeum skla a bižuterie v Jablonci nad Nisou je jediné muzeum v České republice specializované na sklo a bižuterii a držitel 1. ceny soutěže Gloria musaealis za Muzejní počin roku 2004.

Stanovené cíle v souladu s dlouhodobou Strategií rozvoje muzea na období 2007 – 2013 jsou postupně naplňovány.

Podíl státního rozpočtu na financování činnosti muzea je značný, zvyšující se náklady na provoz (energie, služby, opravy a udržování majetku a pod.) nelze krýt z vlastních výnosů.

V níže uvedené tabulce je součástí dotace od zřizovatele i dotace z grantových programů Krajského úřadu Libereckého kraje a Města Jablonce nad Nisou.

V roce 2007 se jedná o tyto granty:

Krajský úřad Libereckého kraje - příspěvek na akci „Mariánská sklářská pouť na Kristiánově“ a „Mezinárodní trienále Jablonec 2008“ - celkový příspěvek 63 tis. Kč.

Město Jablonec nad Nisou - příspěvek na akci „Velikonoce v muzeu a Galerii Belveder“, „Muzejní noc“, „Mariánská sklářská pouť Kristiánov“, „Vánoce v muzeu a galerii“ a publikace „Otcové města Jablonce“ - celkový příspěvek 75 tis. Kč.

rok	dotace v tis. Kč	vlastní výnosy v tis. Kč	náklady celkem v tis. Kč	zisk (+) ztráta (-) v tis. Kč
2004	10 932,00	1 055,00	12 061,00	- 74,00
2005	10 401,00	1 661,00	12 060,00	2,00
2006	10 811,00	1 538,00	12 349,00	0,00
2007	13 583,00	1 664,00	15 246,00	1,00

#### **Rozbor čerpání mzdových prostředků (bod g - 4 Vyhlášky č. 323/2005 Sb.)**

Schváleným rozpočtem na rok 2007 byl Muzeu skla a bižuterie v Jablonci nad Nisou stanoven finanční limit na platy zaměstnanců ve výši 5 500 tis. Kč a limit na OON ve výši 120 tis. Kč. V průběhu účetního období byly provedeny úpravy limitu na platy tak, že k 31.12.2007 činil finanční limit na platy zaměstnanců celkem 6 035 tis. Kč a limit na ostatní osobní náklady 150 tis. Kč.

Skutečnost k 31.12.2007 v Kč

	UR 2007	skutečnost 31.12.2007	překročení celkem	krytí z FO	kryto jiným zdrojem
mzdové náklady	6 185 000	6 198 059	13 059	0	16 000
z toho platy	6 035 000	6 035 000	0	0	0
OON	150 000	163 059	13 059	0	16 000

Průměrná mzda v roce 2007 činila 17 342,- Kč.

Na dohody o pracích konaných mimo pracovní poměr bylo vyplaceno celkem 163 059,- Kč.

Překročení stanoveného limitu OON bylo kryto grantem Města Jablonce nad Nisou na autorské honoráře publikace „Otcové města Jablonce nad Nisou“.

Limit počtu zaměstnanců byl stanoven v rozpisu schváleného rozpočtu na rok 2007 ve výši 30.

6. úpravou rozpočtu ze dne 5. 11. 2007 byl tento limit navýšen o 2 zaměstnance.

Skutečnost ke konci roku 2007 činila 29 zaměstnanců.

#### **Výdaje a náklady na výzkum a vývoj (bod g - 5 Vyhlášky č. 323/2005 Sb.)**

Muzeu skla a bižuterie v Jablonci nad Nisou nebyly v roce 2007 přiděleny žádné finanční prostředky na vědu a výzkum.

**Náklady účelově určené na financování programů reprodukce majetku  
vydaných v informačním systému programového financování  
(bod g - 6 Vyhlášky č. 323/2005 Sb.)**

Muzeum skla a bižuterie v Jablonci nad Nisou nepožadovalo pro rok 2007 žádné finanční prostředky na financování programů reprodukce majetku.

**Spolupráce se zahraničím (bod g - 9 Vyhlášky 323/2005 Sb.)**

Muzeum skla a bižuterie v Jablonci nad Nisou není členem žádných mezinárodních organizací.

**Výdaje na mezinárodní konference a zahraniční služební cesty  
(bod g - 10 Vyhlášky č. 323/2005 Sb.)**

Muzeum skla a bižuterie v Jablonci nad Nisou se neúčastnilo žádné mezinárodní konference.

**Služební cesty**

V průběhu roku 2007 byly uskutečněny tyto studijní zahraniční služební cesty:

Polsko - Wroclav a Jelení Góra

Německo - Zwiesel - Bavorská zemská výstava, na kterou byly zapůjčeny předměty ze sbírky muzea.

Německo - Neugablonz - jednání o partnerství k projektu Mezinárodní trienále Jablonec 2008

Francie - Biot - sympóziium ateliérového skla pořádané galeristou S. Lechaczynskim

Slovensko - Bratislava - jednání o partnerství k projektu Mezinárodní trienále Jablonec 2008

Náklady na cestovné na zahraniční služební cesty činily 10.937,- Kč.

Na náklady Českého centra v Bukurešti byla koncem roku uskutečněna služební cesta do Rumunska, jejímž účelem bylo jednání o zápůjčce výstavy „Umění všedního dne“ pro Národní umělecké muzeum v Bukurešti v roce 2008.

**Údaje o převodu úspor rozpočtových prostředků do rezervního fondu  
(bod g - 11 Vyhlášky č. 323/2005 Sb.)**

Muzeum skla a bižuterie v Jablonci nad Nisou nepřevádělo žádné finanční prostředky do rezervního fondu Ministerstva kultury ČR.

**Přehled hospodářských činností a jiných činností  
(bod g - 12 Vyhlášky č. 323/2005 Sb.)**

V rámci jiné činnosti zajišťuje muzeum nákup a prodej zboží (komisní prodej) - výrobky bižuterie, skla, publikací, pohlednic, DVD.

rok	vlastní výnosy v tis. Kč	náklady celkem v tis. Kč	zisk (+) ztráta (-) v tis. Kč
2004	618	542	76
2005	999	975	24
2006	819	799	20
2007	740	552	188

**Zdůvodnění zlepšeného hospodářského výsledku  
(bod g 13 Vyhlášky č. 323/2005 Sb.)**

• **Z hlavní činnosti:**

Zlepšený hospodářský výsledek z hlavní činnosti činí 1 084,56 Kč.

• **Z jiné činnosti:**

Muzeum zajišťuje prodej upomínkového zboží prostřednictvím komisního prodeje s výrobcí bižuterie, skla, dále publikací, DVD a pod. dle požadavků návštěvníků.

V roce 2007 byl zisk z této činnosti 188 441,97 Kč.

Celkový kladný hospodářský výsledek navrhujeme k rozdělení do rezervního fondu ve výši 38 773,53 Kč, do fondu odměn ve výši 150 753,- Kč.



## ROZVAHA

název položky	pol.č.	stav k 1.1	stav k 31.12
<b>STÁLÁ AKTIVA</b>	<b>1</b>	<b>88 470,44</b>	<b>88 807,29</b>
NEHMOTNÉ VÝSLEDKY VÝZKUMU A VÝVOJE	2	0,00	0,00
SOFTWARE	3	203,71	199,14
OCENITELNÁ PRÁVA	4	0,00	0,00
DLOUHODOBÝ NEHMOTNÝ MAJETEK	5	0,00	121,48
OSTATNÍ NEHMOTNÝ DLOUHODOBÝ MAJETEK	6	0,00	0,00
POŘÍZENÍ DNM	7	0,00	0,00
ZÁLOHY NA DNM	8	0,00	0,00
SOUČET	9	203,71	320,62
OPRÁVKY K VÝZKUMU	10	0,00	0,00
OPRÁVKY K SW	11	-203,71	-199,14
	12	0,00	0,00
OPRÁVKY K DDNM	13	0,00	-121,48
	14	0,00	0,00
SOUČET	15	-203,71	-320,62
POZEMKY	16	169,63	169,63
UMĚLECKÁ DÍLA A PŘEDMĚTY	17	0,00	0,00
STAVBY	18	88 725,35	88 725,35
SAMOSTATNÉ MOVITÉ VĚCI A SOUBORY MOV.VĚCÍ	19	8 690,14	10 262,46
PĚSTITELSKÉ CELKY TRVALÝCH POROSTŮ	20	0,00	0,00
ZÁKLADNÍ STÁDO	21	0,00	0,00
DROBNÝ DLOUHODOBÝ HMOTNÝ MAJETEK	22	4 211,56	4 341,54
OSTATNÍ DLOUHODOBÝ HMOTNÝ MAJETEK	23	0,00	0,00
POŘÍZENÍ DHM	24	0,00	0,00
POSKYTNUTÉ ZÁLOHY NA DHM	25	0,00	0,00
SOUČET	26	101 796,68	103 498,98
OPRÁVKY KE STAVBÁM	27	-7 573,47	-8 700,28
OPRÁVKY K SAMOSTATNÝM MOVITÝM VĚCEM	28	-1 541,21	-1 649,87
OPRÁVKY K PĚSTITELSKÝM POROSTŮM	29	0,00	0,00
OPRÁVKY K ZÁKLADNÍMU STÁDU	30	0,00	0,00
OPRÁVKY K DDHM	31	-4 211,56	-4 341,54
OPRÁVKY K OSTATNÍMU DLOUHODOBÉMU HMOTNÉMU MAJETKU	32	0,00	0,00
SOUČET	33	-13 326,24	-14 691,69
CENNÉ PAPIRY - ROZH.VLIV	34	0,00	0,00
CENNÉ PAPIRY - PODST.VLIV	35	0,00	0,00
OSTATNÍ CENNÉ PAPIRY	36	0,00	0,00
PUJČKY PODNIKŮM	37	0,00	0,00
OSTATNÍ DLOUHODOBÉ PŮJČKY	38	0,00	0,00
OSTATNÍ FINANČNÍ MAJETEK	39	0,00	0,00
POŘÍZENÍ DLOUH.FIN.MAJETKU	40	0,00	0,00
DLOUHOD.FIN.MAJETEK CELKEM	41	0,00	0,00
<b>OBĚŽNÁ AKTIVA</b>	<b>42</b>	<b>3 532,47</b>	<b>4 700,53</b>
MATERIÁL NA SKLADĚ	43	1 064,74	1 157,97
POŘÍZENÍ MATERIÁLU	44	0,00	0,00

NEDOKONČENÁ VÝROBA	45	0,00	0,00
POLOTOVARY	46	0,00	0,00
VÝROBKY	47	1,88	1,88
ZVÍŘATA	48	0,00	0,00
ZBOŽÍ NA SKLADĚ	49	24,60	27,29
POŘÍZENÍ ZBOŽÍ	50	0,00	0,00
ZÁSOBY CELKEM	51	1 091,22	1 187,14
ODBĚRATELE	52	0,00	1,12
SMĚNKY K INKASU	53	0,00	0,00
POHLEDÁVKY ZA CENNÉ PAPIRY	54	0,00	0,00
POSKYTNUTÉ PROVOZNI ZÁLOHY	55	434,84	0,00
POHLEDÁVKY ZA ROZPOČTOVANÉ PŘÍJMY	56	0,00	0,00
OSTATNÍ POHLEDÁVKY	57	0,00	0,00
SOUČET	58	434,84	1,12
POHLEDÁVKY KE SDRUŽENÍ	59	0,00	0,00
SOCIÁLNÍ A ZDRAVOTNÍ POJIŠTĚNÍ	60	0,00	0,00
DAŇ Z PŘÍJMU	61	0,00	0,00
OSTATNÍ PŘÍMÉ DANĚ	62	0,00	0,00
DPH	63	0,00	0,00
OSTATNÍ DANĚ A POPLATKY	64	0,00	0,00
POHLEDÁVKY Z TERM.OPERACÍ	65	0,00	0,00
SOUČET	66	0,00	0,00
NÁROKY NA DOTACE	67	0,00	0,00
NÁROKY NA DOTACE OD ÚSC	68	0,00	0,00
SOUČET	69	0,00	0,00
POHLEDÁVKY ZA ZAMĚŠTNANCI	70	804,02	687,10
POHLEDÁVKY Z DLUHOPISŮ	71	0,00	0,00
JINÉ POHLEDÁVKY	72	0,00	0,00
OPRAVNÁ POLOŽKA K POHLEDÁVKÁM	73	0,00	0,00
SOUČET	74	804,02	687,10
SOUČET POHLEDÁVKY CELKEM	75	1 238,86	688,22
POKLADNA	76	8,08	15,24
PENÍZE NA CESTĚ	77	0,00	0,00
CENINY	78	0,11	0,02
SOUČET	79	8,19	15,26
BĚŽNÝ ÚČET	80	874,33	2 441,89
ÚČET FKSP	81	289,45	309,54
OSTATNÍ BĚŽNÉ ÚČTY	82	0,00	0,00
SOUČET	83	1 163,78	2 751,43
MAJETKOVÉ CENNÉ PAPIRY	84	0,00	0,00
DLUŽNÉ CENNÉ PAPIRY	85	0,00	0,00
OSTATNÍ CENNÉ PAPIRY	86	0,00	0,00
POŘÍZENÍ FINANČNÍHO MAJETKU	87	0,00	0,00
SOUČET	88	0,00	0,00
FINANČNÍ MAJETEK CELKEM	89	1 171,97	2 766,69
ZÁKLADNÍ BÚ	90	0,00	0,00
VKLADOVÝ VÝDAJOVÝ ÚČET	91	0,00	0,00
PŘÍJMOVÝ ÚČET	92	0,00	0,00
BÚ PENĚŽNÍHO FONDU	93	0,00	0,00
BÚ STÁTNÍCH FONDŮ	94	0,00	0,00

BÚ FINANČNÍCH FONDŮ	95	0,00	0,00
SOUČET	96	0,00	0,00
POSKYTNUTÉ DOTACE OSS	97	0,00	0,00
POSKYTNUTÉ DOTACE VÝDAJ.ÚČTU	98	0,00	0,00
POSKYTNUTÉ DOTACE PŘÍSP.ORG.	99	0,00	0,00
DOTACE OST.SUBJEKTŮM	100	0,00	0,00
DOTACE PŘÍSPĚV. ORGANIZACÍM	101	0,00	0,00
DOTACE OSTATNÍM	102	0,00	0,00
SOUČET	103	0,00	0,00
NAVR.VÝPOMOCI MEZI ROZPOČTY	104	0,00	0,00
FIN.VÝPOMOCI PŘÍSP.ORG.	105	0,00	0,00
FIN.VÝPOMOCI PO	106	0,00	0,00
FIN.VÝPOMOCI OST.ORG.	107	0,00	0,00
FIN.VÝPOMOCI FO	108	0,00	0,00
SOUČET	109	0,00	0,00
LIMITY VÝDAJŮ	110	0,00	0,00
ZÚČTOVÁNÍ VÝDAJŮ ÚSC	111	0,00	0,00
MATERIÁLNÍ NÁKLADY	112	0,00	0,00
SLUŽBY A NÁKLADY NEV. POVAHY	113	0,00	0,00
CESTOVNÉ	114	0,00	0,00
MZDOVÉ A OSTATNÍ ON	115	0,00	0,00
DÁVKY SOC.ZABEZPEČENÍ	116	0,00	0,00
MANKA A ŠKODY	117	0,00	0,00
SOUČET	118	0,00	0,00
SOUČET	119	0,00	0,00
NÁKLADY PŘÍŠTÍCH OBDOBÍ	120	30,42	58,48
PŘÍJMY PŘÍŠTÍCH OBDOBÍ	121	0,00	0,00
KURZOVÉ ROZDÍLY AKTIVNÍ	122	0,00	0,00
DOHADNÉ ÚČTY AKTIVNÍ	123	0,00	0,00
SOUČET	124	30,42	58,48
<b>AKTIVA CELKEM</b>	<b>125</b>	<b>92 002,91</b>	<b>93 507,82</b>
VLASTNÍ ZDROJE	126	90 221,61	91 916,68
FOND DLOUHODOBÉHO MAJETKU	127	88 470,44	88 807,29
FOND OBĚŽNÝCH AKTIV	128	750,10	750,10
FOND HOSPODÁŘSKÉ ČINNOSTI	129	0,00	0,00
OCEŇOVACÍ ROZDÍLY	130	0,00	0,00
SOUČET	131	89 220,54	89 557,39
FOND ODMĚN	132	0,00	0,00
FKSP	133	289,45	305,94
FOND REZERVNÍ	134	65,48	85,62
FOND REPRODUKCE MAJETKU	135	626,00	1 778,21
PENĚŽNÍ FONDY	136	0,00	0,00
OSTATNÍ FINANČNÍ FONDY	137	0,00	0,00
SOUČET	138	980,93	2 169,77
STÁTNÍ FONDY	139	0,00	0,00
OSTATNÍ ZVLÁŠTNÍ FONDY	140	0,00	0,00
SOUČET	141	0,00	0,00
FIN.VÝDAJŮ OSS	142	0,00	0,00
FIN.VÝDAJŮ ÚSC	143	0,00	0,00
BÚ K LIMITŮM OSS	144	0,00	0,00

VYÚČT.ROZP.PŘÍJMŮ OSS	145	0,00	0,00
VYÚČT.ROZP.PŘÍJMŮ ÚSC	146	0,00	0,00
VYÚČT.PŘÍJMU Z FIN.MAJETKU OSS	147	0,00	0,00
VYÚČT.PŘÍJMU Z FIN.MAJETKU ÚSC	148	0,00	0,00
ZÚČTOVÁNÍ PŘÍJMŮ ÚSC	149	0,00	0,00
PŘIJATÉ NÁVR.VÝPOMOCI	150	0,00	0,00
SOUČET	151	0,00	0,00
HV BĚŽNÉHO OBDOBÍ	152	0,00	189,52
NEROZDĚLENÝ ZISK Z MIN.OBDOBÍ	153	0,00	0,00
HV VE SCHVALOVACÍM ŘÍZENÍ	154	20,14	0,00
PŘÍJMY A VÝDAJE Z MIN.LET	155	0,00	0,00
SALDO VÝDAJŮ A NÁKLADŮ	156	0,00	0,00
SALDO PŘÍJMŮ A VÝNOSŮ	157	0,00	0,00
SOUČET	158	20,14	189,52
CIZÍ ZDROJE	159	1 781,30	1 591,14
REZERVY ZÁKONNÉ	160	0,00	0,00
EMITOVANÉ DLUHOPISY	161	0,00	0,00
ZÁVAZKY Z PRONÁJMŮ	162	0,00	0,00
DLOUH.PŘIJATÉ ZÁLOHY	163	0,00	0,00
DLOUHODOBÉ SMĚNKY	164	0,00	0,00
OSTATNÍ DLOUHODOBÉ ZÁVAZKY	165	0,00	0,00
SOUČET	166	0,00	0,00
DODAVATELE	167	708,17	688,92
SMĚNKY K ÚHRADĚ	168	0,00	0,00
PŘIJATÉ ZÁLOHY	169	0,00	0,00
OSTATNÍ ZÁVAZKY	170	0,00	0,00
POHLEDÁVKY Z TERM.OPERACÍ	171	0,00	0,00
SOUČET	172	708,17	688,92
ZÁVAZKY Z CENNÝCH PAPÍRŮ	173	0,00	0,00
ZÁVAZKY K ÚČAST. SDRUŽENÍ	174	0,00	0,00
SOUČET	175	0,00	0,00
ZAMĚSTNANCI	176	11,64	15,79
OSTATNÍ ZÁVAZKY ZAM.	177	0,00	0,00
SOUČET	178	11,64	15,79
ZÁVAZKY SOC. A ZDRAV. ZABEZP.	179	216,44	242,24
DAŇ Z PŘÍJMŮ	180	0,00	0,00
OSTATNÍ PŘÍMÉ DANĚ	181	51,44	57,45
DPH	182	0,00	0,00
OSTATNÍ DANĚ A POPLATKY	183	0,00	0,00
SOUČET	184	51,44	57,45
VYPOŘÁDÁNÍ SE SR	185	0,00	0,00
VYPOŘÁDÁNÍ PŘEPLATKU	186	0,00	0,00
SOUČET	187	0,00	0,00
JINÉ ZÁVAZKY	188	411,43	382,48
KRÁTKODOBÉ ZÁVAZKY CELKEM	189	1 399,12	1 386,88
DLOUHODOBÉ ÚVĚRY	190	0,00	0,00
KRÁTKODOBÉ ÚVĚRY	191	0,00	0,00
ESKONTOVANÉ DLUHOPISY	192	0,00	0,00
EMITOVANÉ DLUHOPISY	193	0,00	0,00
KRÁTKODOBÉ FIN.VÝPOMOCI	194	0,00	0,00

SOUČET	195	0,00	0,00
SOUČET	196	0,00	0,00
VÝDAJE PŘÍŠTÍCH OBDOBÍ	197	0,00	0,00
VÝNOSY PŘÍŠTÍCH OBDOBÍ	198	0,00	0,00
KURZOVÉ ROZDÍLY PASÍVNÍ	199	0,00	0,00
DOHADNÉ ÚČTY PASÍVNÍ	200	382,18	204,26
SOUČET	201	382,18	204,26
<b>PASIVA CELKEM</b>	<b>202</b>	<b>92 002,91</b>	<b>93 507,82</b>

## VÝSLEDOVKA

účet	název položky	hlavní činnost	jiná činnost
501	SPOTŘEBA MATERIÁLU	830,88	
502	SPOTŘEBA ENERGIE	1 047,46	
503	SPOTŘEBA OST.NESKLADOVATELNÝCH DODÁVEK		
504	PRODANÉ ZBOŽÍ		549,41
511	OPRAVY A UDRŽOVÁNÍ	209,98	
512	CESTOVNÉ	37,81	
513	NÁKLADY NA REPREZENTACI	35,15	
518	OSTATNÍ SLUŽBY	3 031,84	
521	MZDOVÉ NÁKLADY	6 198,06	2,30
524	ZÁKONNÉ SOCIÁLNÍ POJIŠTĚNÍ	2 152,45	
525	OSTATNÍ SOCIÁLNÍ POJIŠTĚNÍ		
527	ZÁKONNÉ SOCIÁLNÍ NÁKLADY	120,06	
528	OSTATNÍ SOCIÁLNÍ NÁKLADY		
531	SILNIČNÍ DAŇ		
532	DAŇ Z NEMOVITOSTÍ		
538	OSTATNÍ DANĚ A POPLATKY		
541	SMLUVNÍ POKUTY A ÚROKY		
542	OSTATNÍ POKUTY A PENÁLE		
543	ODPIS NEDOBYTNÉ POHLEDÁVKY		
544	ÚROKY		
545	KURZOVÉ ZTRÁTY	0,09	
546	DARY		
548	MANKA A ŠKODY		
549	JINÉ OSTATNÍ NÁKLADY	155,12	
551	ODPISY DNM A DHM	1 427,19	
552	ZC PRODANÉHO MAJETKU		
553	ODPIS POHLEDÁVKY		
554	PRODANÝ MATERIÁL		
556	TVORBA ZÁKONNÝCH REZERV		
559	TVORBA ZÁKONNÝCH OPRAVNÝCH POLOŽEK		

	<b>NÁKLADY CELKEM</b>	<b>15 246,09</b>	<b>549,41</b>
601	TRŽBY ZA VLASTNÍ VÝROBKY		
602	TRŽBY Z PRODEJE SLUŽEB	838,79	
604	TRŽBY ZA PRODANÉ ZBOŽÍ		740,15
611	ZMĚNA STAVU ZÁSOB NV		
612	ZMĚNA STAVU ZÁSOB POLOTOVARŮ		
613	ZMĚNA STAVU ZÁSOB VÝROBKŮ		
614	ZMĚNA STAVU ZVÍŘAT		
621	AKTIVACE MATERIÁLU A ZBOŽÍ	303,89	
622	AKTIVACE VNITROORGANIZAČNÍCH SLUŽEB		
623	AKTIVACE DLOUHODOBÉHO NEHMOT. MAJETKU		
624	AKTIVACE DLOUHODOBÉHO HMOT. MAJETKU		
641	SMLUVNÍ POKUTY A ÚROKY Z PRODLENÍ		
642	OSTATNÍ POKUTY A PENÁLE		
643	PLATBA ZA ODEPSANÉ POHLEDÁVKY		
644	ÚROKY	0,45	
645	KURZOVÉ ZISKY		
648	ZÚČTOVÁNÍ FONDU	274,44	
649	JINÉ OSTATNÍ VÝNOSY	101,60	
651	TRŽBY Z PRODEJE MAJETKU		
652	VÝNOSY Z DLOUHODOBÉHO FINANČNÍHO MAJETKU		
653	TRŽBY Z PRODEJE CENNÝCH PAPÍRŮ A PODÍLŮ		
654	TRŽBY Z PRODEJE MATERIÁLU		
655	VÝNOSY Z KRÁTKODOBÉHO FINANČNÍHO MAJETKU		
656	ZÚČTOVÁNÍ ZÁKONNÝCH REZERV		
659	ZÚČTOVÁNÍ ZÁKONNÝCH OPRAVNÝCH POLOŽEK		
691	PROVOZNÍ DOTACE	13 728,00	
	<b>VÝNOSY CELKEM</b>	<b>15 247,17</b>	<b>740,15</b>
	HV PŘED ZDANĚNÍM	1,08	190,74
591	DAŇ Z PŘÍJMU		
595	DODATEČNÉ ODVODY DANĚ Z PŘÍJMU		
	<b>HV PO ZDANĚNÍ</b>	<b>1,08</b>	<b>188,44</b>

## PŘÍLOHA č. 3

NÁZEV POLOŽKY	pol.č.	stav k 1.1.	stav k 31.12.
DOTACE CELKEM NA DLOUHODOBÝ MAJETEK ZE SR	1		1 763,49
Z TOHO: SYSTÉMOVÉ DOTACE NA DLOUHODOBÝ MAJETEK	2		1 763,49
Z TOHO: VÝZKUM A VÝVOJ	3		
VZDĚLÁVÁNÍ PRACOVNÍKŮ	4		
INFORMATIKU	5		
INDIVIDUÁLNÍ DOTACE NA JMENOVITÉ AKCE	6		
PŘIJATÉ PROSTŘEDKY ZE ZAHRANIČÍ NA DLOUHODOBÝ MAJETEK	7		
PŘIJATÉ DOTACE NA DLOUHODOBÝ MAJETEK Z ROZPOČTU ÚSC	8		
PŘIJATÉ PŘÍSPĚVKY A DOTACE NA PROVOZ ZE SR	9		13 583,00
Z TOHO: PŘIJATÉ PŘÍSPĚVKY NA PROVOZ OD ZŘIZOVATELE	10		13 583,00
Z TOHO: VÝZKUM A VÝVOJ	11		
VZDĚLÁVÁNÍ PRACOVNÍKŮ	12		
INFORMATIKU	13		
PŘIJ. DOT. NA NIV. NÁKL.V ISPROFIN OD ZŘIZOVATELE	14		
PŘIJ. PROSTR. NA VaV OD JINÝCH POSKYTOVATELŮ	15		
PŘIJ. PROSTŘEDKY NA VaV Z ROZP.ÚSC	16		
PŘIJ. PROSTR. NA VaV OD PŘÍJEMCŮ ÚČELOVÉ PODPORY	17		
PŘIJ. PROSTR. NA PROVOZ ZE ZAHRANIČÍ	18		
PŘIJ. PŘÍSP. A DOTACE CELKEM NA PROVOZ Z ÚSC	19		145,00
PŘIJ. PŘÍSP. A DOTACE NA PROVOZ Z ROZPOČTŮ SF	50		
PŘIJ. DOTACE NA DLOUHODOBÝ MAJETEK Z ROZPOČTU SF	51		
POSKYTNUTÉ NÁVRATNÉ FIN. VÝPOMOCI MEZI ROZPOČTY - KRAJ. ÚŘADU	20		
POSKYTNUTÉ NÁVRATNÉ FIN.VÝPOMOCI MEZI ROZPOČTY - OBCE	21		
PŘIJATÉ NÁVRATNÉ FIN.VÝPOMOCI MEZI ROZPOČTY - ZE ST. ROZPOČTU	22		
PŘIJATÉ NÁVRATNÉ FIN.VÝPOMOCI MEZI ROZPOČTY - OD KRAJ. ÚŘADU	23		
PŘIJATÉ NÁVRATNÉ FIN.VÝPOMOCI MEZI ROZPOČTY - OD OBCE	24		
PŘIJATÉ NÁVRATNÉ FIN.VÝPOMOCI MEZI ROZPOČTY - OD STÁTNÍCH FONDŮ	25		
PŘIJATÉ NÁVRATNÉ FIN.VÝPOMOCI MEZI ROZPOČTY - OD OST.VEŘ.ROZP.	26		
POSKYTNUTÉ PŘECH.VÝPOMOCI PŘÍSP.ORGAN. - ORG.SLOŽKOU STÁTU	27		
POSKYTNUTÉ PŘECH.VÝPOMOCI PŘÍSP.ORG. - KRAJSKÝM ÚŘADEM	28		
POSKYTNUTÉ PŘECH.VÝPOMOCI PŘÍSP.ORG. - OBCE	29		
KRÁTKODOBÉ BANKOVNÍ ÚVĚRY TUZEMSKÉ	30		
KRÁTKODOBÉ BANKOVNÍ ÚVĚRY ZAHRANIČNÍ	31		
VYDANÉ KRÁTKODOBÉ DLUHOPISY V TUZEMSKU	32		
VYDANÉ KRÁTKODOBÉ DLUHOPISY V ZAHRANIČÍ	33		
OSTATNÍ KRÁTKODOBÉ ZÁVAZKY /FIN.VÝPOMOCI/ TUZEMSKÉ	34		
OSTATNÍ KRÁTKODOBÉ ZÁVAZKY /FIN.VÝPOMOCI/ ZAHRANIČNÍ	35		

SMĚNKY K ÚHRADĚ TUZEMSKÉ	36		
SMĚNKY K ÚHRADĚ ZAHRANIČNÍ	37		
DLOUHODOBÉ BANKOVNÍ ÚVĚRY TUZEMSKÉ	38		
DLOUHODOBÉ BANKOVNÍ ÚVĚRY ZAHRANIČNÍ	39		
VYDANÉ DLUHOPISY TUZEMSKÉ	40		
VYDANÉ DLUHOPISY ZAHRANIČNÍ	41		
DLOUHODOBÉ SMĚNKY K ÚHRADĚ TUZEMSKÉ	42		
DLOUHODOBÉ SMĚNKY K ÚHRADĚ ZAHRANIČNÍ	43		
OSTATNÍ DLOUHODOBÉ ZÁVAZKY TUZEMSKÉ	44		
OSTATNÍ DLOUHODOBÉ ZÁVAZKY ZAHRANIČNÍ	45		
NAKOUPI. DLUHOPISY A SMĚNKY K INKASU CELKEM	46		
Z TOHO: KRÁTKODOBÉ DLUHOPISY A SMĚNKY ÚSC	47		
KOMUNÁLNÍ DLUHOPISY ÚSC	48		
OST. DLUHOPISY A SMĚNKY VEŘ. ROZPOČTŮ	49		
SPLATNÉ ZÁVAZKY NA SOCIÁLNÍ POJIŠTĚNÍ	52	147,63	171,08
SPLATNÉ ZÁVAZKY VEŘEJNÉHO ZDRAVOTNÍHO POJIŠTĚNÍ	53	68,81	71,16
EVID. DAŇOVÉ NEDOPLATKY U MÍSTNĚ PŘÍSL. FIN. ORGÁNŮ	54	51,44	57,45



## VZDĚLÁNÍ PRACOVNÍKŮ

Mgr. Lada Slabá a Šárka Labusová se účastnily v 1. polovině roku v Národní galerii v Praze projektu Komunikace galerií s veřejnou správou. Během seminářů získaly účastnice znalosti a dovednosti potřebné pro přípravu a realizaci programů a projektů využívající vzdělávací potenciál sbírkových předmětů muzeí a galerií k naplnění cílů stanovených ve vzdělávacích předpisech pro vzdělávání návštěvníků. Na základě těchto znalostí zpracovaly Případovou studii a osnovu powerpointové prezentace.

## ZÁVĚR

I rok 2007 měl být „úklidovým“ pro všechny odbory muzea, pro všechny pracovníky muzea, ale dle Strategie muzea na období 2007 - 2013 nelze očekávat, že by tento rok mohl nastat. Jednotliví pracovníci muzea si musí vyšetřit čas i na úklid, na utřídění administrativy, počítačových souborů.

Nepodařilo se nám zajistit mzdové prostředky pro dvě nezajištěná místa knihovnice a pracovnice oddělení komunikace.

Společně s Ministerstvem kultury České republiky, společně se zástupci města Jablonce nad Nisou a Libereckého kraje, s představiteli bižuterních a sklářských firem, se zástupci uměleckých a odborných středních a vysokých škol muzeum pokračovalo v přípravě stěžejního projektu muzea Mezinárodního trienále JABLONEC 2008.

Muzeum (všechny tři budovy) navštívilo 26.617 návštěvníků.

Muzeum v hlavní činnosti hospodařilo s výsledkem 1.084,56 Kč, vedlejší hospodářský výsledek byl 188.441,97 Kč.

Vnitřní audit nezaznamenal žádné nedostatky v hospodaření muzea.

Těší mě, že i v tomto roce mohu poděkovat všem svým kolegům za vlídné a přátelské chování vůči návštěvníkům i vůči sami sobě. Děkuji za jejich ochotu řešit všechny problémy, které se vyskytují v každodenní činnosti muzea, děkuji za jejich nadšení, s kterým realizují všechny muzejní akce.

## FOTODOKUMENTACE ČINNOSTI

### HLAVNÍ SECESNÍ BUDOVA

#### VÝSTAVY A KOMENTOVANÉ PROHLÍDKY



Komentovaná prohlídka  
k výstavě Znak Malá skála.  
Vladislav Mašata - Super Faces



Ředitelka Střední uměleckoprůmyslové  
školy v Železném Brodě Zdeňka  
Laštovičková představuje katalog  
Sklo bez hranic vydaný u příležitosti  
zahájení stejnojmenné výstavy



Vernisáž výstavy Jablonecký knoflík



Výstava Umění všedního dne. Václav  
Hanuš a Jizerskohorská krystalérie

## DOPROVODNÉ PROGRAMY



Velikonoce v muzeu.  
Tvůrčí dílna na téma Kalíšky na vajíčka.



Muzejní noc. Vítejte v exportním domě  
za časů art deca.



Vánoce v muzeu. Tvůrčí dílna "Hřejivé  
vločky aneb Vyrábíme vánoční svíčky"



Tradiční Mariánská sklářská pouť  
v Kristiánově v Jizerských horách



Den památek.  
Malá dílnička na malování knoflíků

## GALERIE BELVEDER

### VÝSTAVY, KOMENTOVANÉ PROHLÍDKY A DOPROVDNÉ PROGRAMY



Výstava Panenky ze sbírky Anny Šlesinger



Velikonoce v Belvederu na téma  
Malujeme podmalby sluníčkovými  
motivy



Výstava z cyklu Otcové města Jablonce  
V. Podoby víry. Církev, náboženské  
společnosti a duchovní hnutí v Jablonci.



Vánoce v Belvederu.  
Tvůrčí dílna „Lampička na čajovou svíčku  
vyrobená technikou skleněné mozaiky“