

## Dostavba muzea (březen – duben 2017)

**Jablonecký deník**

### **V „krystalu“ lidé najdou i vánoční ozdoby. Za dva roky**

31.3.2017 Jablonecký deník

Podoba přístavby Muzea skla a bižuterie vzešla z vyzvané architektonické soutěže, která proběhla už v závěru roku 2013.

Jablonec n. N. – Dostavba Muzea skla a bižuterie v Jablonci nad Nisou v podobě broušeného bižuterního kamene, nebo taky „krystalu“ či „šatonu“, může začít. Ministerstvo kultury přikleplo na stavbu dotaci.

Celá stavba vyjde na 60 milionů korun, pro letošní rok má muzeum k dispozici 25 milionů. „S vlastní stavbou počítáme zhruba od září, dokončení včetně expozice bychom si chtěli nadělit ke 115. výročí muzea, tedy za dva roky,“ řekla ředitelka muzea Milada Valečková s tím, že prvním krokem je vyhlášení veřejné zakázky na stavební část.

O vítězi architektonické soutěže rozhodla před více než třemi lety odborná komise. Podoba skleněného broušeného kamene od společnost Hlaváček – architekti podle ní nejlépe splňovala zadání spojit moderní architekturu se stávajícím památkově chráněným objektem a jako bonus navíc dokonale symbolizuje svůj vnitřní obsah.

Celkový rozpočet zahrnuje také stálou expozici vánočních ozdob, která obsadí druhé podlaží objektu. Jejím autorem je jeden z nejuznávanějších českých designérů Jakub Berdych ml.

„Naše pojetí vychází ze skutečnosti, že vánoční ozdoby z Čech putovaly hlavně do zámoří,“ vysvětluje sám autor Jakub Berdych.

Proto podle autora v expozici najdeme vitríny připomínající tamní dominanty. „Manhattan nebo zaoceánský parník – říkáme mu Titanic,“ vysvětluje sám autor Jakub Berdych.

První podlaží bude sloužit jako technické zázemí muzea, třetí volně navazuje na stávající vestibul a je koncipováno jako víceúčelový prostor pro krátkodobé výstavy, přednášky, koncerty, v letní sezoně by mohlo být využíváno také jako kavárna. „Z tohoto prostoru bude dokonalý výhled na muzejní park, který bude v rámci stavebních prací kompletně revitalizován a otevřen veřejnosti. V budoucnu bychom jej chtěli postupně ještě zaplnit uměleckými díly v rámci uvažovaného projektu „Zahrada evropského skla,“ dodala Valečková.

Foto popis| PODOBA NOVÉHO objektu vzešla z vyzvané architektonické soutěže. Vyhrála společnost Hlaváček – architekti.

nasejablonecko.cz

## Přístavba jabloneckého muzea dostala zelenou

30.3.2017 nasejablonecko.cz

Dostavba Muzea skla a bižuterie v Jablonci nad Nisou v podobě broušeného bižuterního kamene, nebo taky „krystalu“ či „šatonu“, může začít. Ministerstvo kultury vystavilo rozhodnutí o poskytnutí dotace na její realizaci. Už pro letošní rok má muzeum k dispozici 25 milionů korun z celkových rozpočtovaných šedesáti. Projektová dokumentace je již hotová, proto prvním krokem bude vyhlášení veřejné zakázky na stavební část. „S vlastní stavbou počítáme zhruba od září, dokončení včetně expozice bychom si chtěli nadělit ke 115. výročí muzea, tedy v roce 2019,“ řekla ředitelka muzea Milada Valečková. Podoba nového objektu vzešla z vyzvané architektonické soutěže, která proběhla už v závěru roku 2013. Na vítězi se tenkrát členové odborné komise, kterou tvořili zástupci investora, ministerstva kultury, památkáři i nezávislí architekti, jednoznačně shodli. Podoba skleněného broušeného kamene od společnost Hlaváček-architekti nejlépe splňovala zadání spojit moderní architekturu se stávajícím památkově chráněným objektem a jako bonus navíc dokonale symbolizuje svůj vnitřní obsah. Následovaly dva roky projektování a schvalovacích procedur. Autor: Jakub Berdych ml. Celkový rozpočet zahrnuje také stálou expozici vánočních ozdob, která obsadí druhé podlaží objektu. Jejím autorem je jeden z nejuznávanějších českých designérů Jakub Berdych ml. „Naše pojetí vychází ze skutečnosti, že vánoční ozdoby z Čech putovaly hlavně do zámoří. Proto v expozici najdete vitríny připomínající Manhattan nebo zaoceánský parník - říkáme mu Titanic,“ vysvětlil sám autor Jakub Berdych. První podlaží bude sloužit jako technické zázemí muzea, třetí volně navazuje na stávající vestibul a je koncipováno jako víceúčelový prostor pro krátkodobé výstavy, přednášky, koncerty, v letní sezóně by mohlo být využíváno také jako kavárna. „Z tohoto prostoru bude dokonalý výhled na muzejní park, který bude v rámci stavebních prací kompletně revitalizován a otevřen veřejnosti. V budoucnu bychom jej chtěli postupně ještě zaplnit uměleckými díly v rámci uvažovaného projektu Zahrada evropského skla,“ dodala Valečková.

URL| <http://www.nasejablonecko.cz/jabloneck...uzea-dostala-zelenou/?aktualitaId=47476>

iberecky.denik.cz

## V „krystalu“ lidé najdou i vánoční ozdoby. Za dva roky 2.4.2017 liberecky.denik.cz

Jablonec n. N. - /GALERIE/ Podoba přístavby Muzea skla a bižuterie vzešla z vyzvané architektonické soutěže, která proběhla už v závěru roku 2013. Dostavba Muzea skla a bižuterie v Jablonci nad Nisou v podobě broušeného bižuterního kamene, nebo taky „krystalu“ či „šatonu“, může začít. Ministerstvo kultury přikleplo na stavbu dotaci.

Celá stavba vyjde na 60 milionů korun, pro letošní rok má muzeum k dispozici 25 milionů. „S vlastní stavbou počítáme zhruba od září, dokončení včetně expozice bychom si chtěli nadělit ke 115. výročí muzea, tedy za dva roky,“ řekla ředitelka muzea Milada Valečková s tím, že prvním krokem je vyhlášení veřejné zakázky na stavební část.

O vítězi architektonické soutěže rozhodla před více než třemi lety odborná komise. Podoba skleněného broušeného kamene od společnost Hlaváček – architekti podle ní nejlépe splňovala zadání spojit moderní architekturu se stávajícím památkově chráněným objektem a jako bonus navíc dokonale symbolizuje svůj vnitřní obsah.

Celkový rozpočet zahrnuje také stálou expozici vánočních ozdob, která obsadí druhé podlaží objektu. Jejím autorem je jeden z nejuznávanějších českých designérů Jakub Berdych ml. „Naše pojetí vychází ze skutečnosti, že vánoční ozdoby z Čech putovaly hlavně do zámoří,“ vysvětluje sám autor Jakub Berdych. Proto podle autora v expozici najdeme vitríny připomínající tamní dominanty. „Manhattan nebo zaoceánský parník – říkáme mu Titanic,“ vysvětluje sám autor Jakub Berdych.

První podlaží bude sloužit jako technické zázemí muzea, třetí volně navazuje na stávající vestibul a je koncipováno jako víceúčelový prostor pro krátkodobé výstavy, přednášky, koncerty, v letní sezóně by mohlo být využíváno také jako kavárna. „Z tohoto prostoru bude dokonalý výhled na muzejní park, který bude v rámci stavebních prací kompletně revitalizován a otevřen veřejnosti. V budoucnu bychom jej chtěli postupně ještě zaplnit uměleckými díly v rámci uvažovaného projektu „Zahrada evropského skla,“ dodala Valečková. "

URL| <http://liberecky.denik.cz/z-regionu/v-...anocni-ozdoby-za-dva-roky-20170331.html>

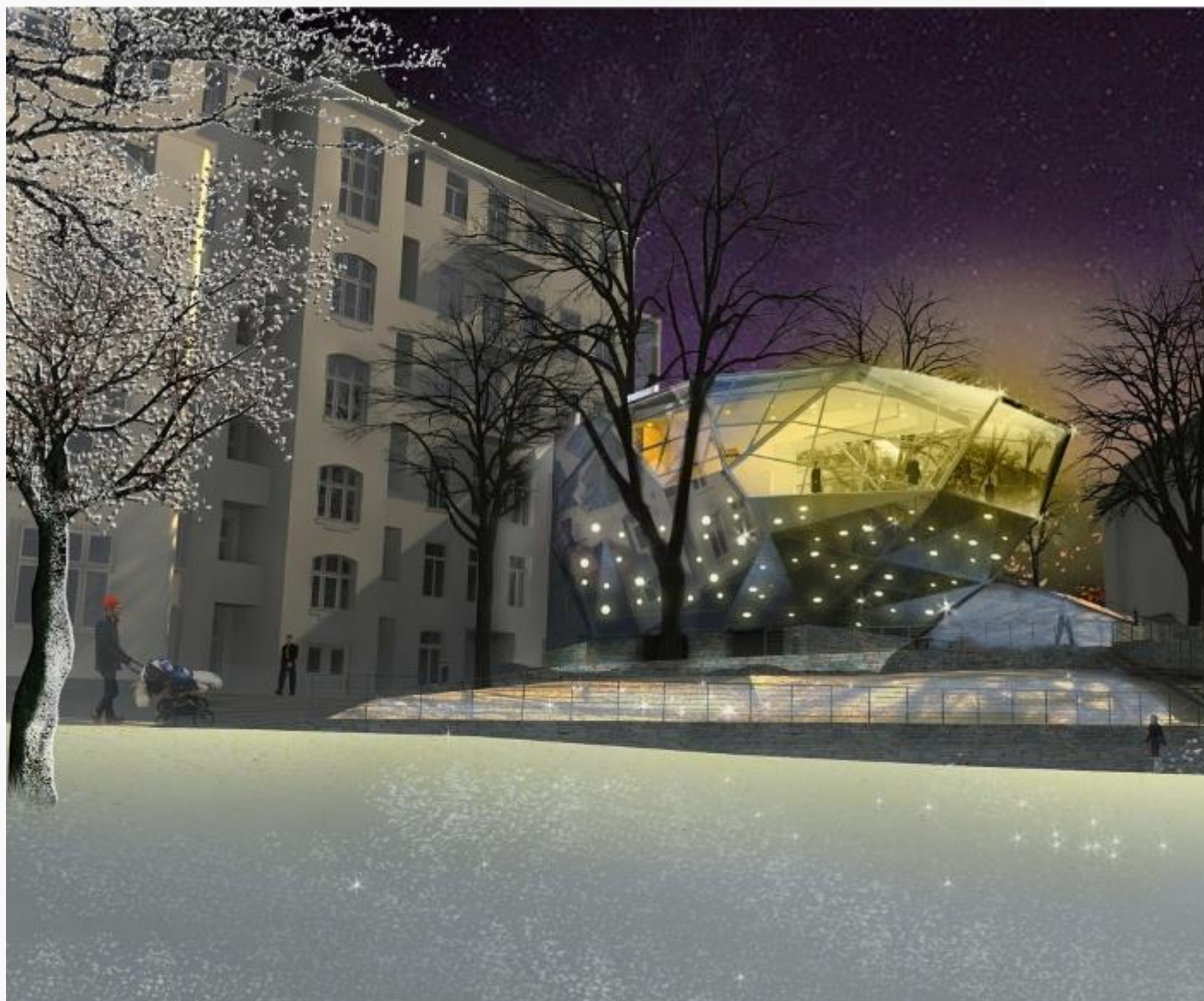
**MK ČR**

## **Muzejní přístavba dostala zelenou**

28.03.2017

Dostavba Muzea skla a bižuterie v Jablonci nad Nisou v podobě broušeného bižuterního kamene, nebo taky „krystalu“ či „šatonu“, může začít. Ministerstvo kultury vystavilo rozhodnutí o poskytnutí dotace na její realizaci.

Už pro letošní rok má muzeum k dispozici 25 milionů korun z celkových rozpočtovaných šedesáti. Projektová dokumentace je již hotová, proto prvním krokem bude vyhlášení veřejné zakázky na stavební část. „S vlastní stavbou počítáme zhruba od září, dokončení včetně expozice bychom si chtěli nadělit ke 115. výročí muzea, tedy v roce 2019“, řekla ředitelka muzea Milada Valečková



Podoba nového objektu vzešla z vyzvané architektonické soutěže, která proběhla už v závěru roku 2013. Na vítězi se tenkrát členové odborné komise, kterou tvořili zástupci investora, ministerstva kultury, památkáři i nezávislí architekti, jednoznačně shodli. Podoba skleněného broušeného kamene od společnost Hlaváček-architekti nejlépe splňovala zadání spojit moderní architekturu se stávajícím památkově chráněným objektem a jako bonus navíc dokonale symbolizuje svůj vnitřní obsah. Následovaly dva roky projektování a schvalovacích procedur.



Celkový rozpočet zahrnuje také stálou expozici vánočních ozdob, která obsadí druhé podlaží objektu. Jejím autorem je jeden z nejuznávanějších českých designérů Jakub Berdych ml. „*Naše pojetí vychází ze skutečnosti, že vánoční ozdoby z Čech putovaly hlavně do zámoří. Proto v expozici najdete vitríny připomínající Manhattan nebo zaoceánský parník – říkáme mu Titanic*“, vysvětluje sám autor Jakub Berdych.



První podlaží bude sloužit jako technické zázemí muzea, třetí volně navazuje na stávající vestibul a je koncipováno jako víceúčelový prostor pro krátkodobé výstavy, přednášky, koncerty, v letní sezóně by mohlo být využíváno také jako kavárna. „Z tohoto prostoru bude dokonalý výhled na muzejní park, který bude v rámci stavebních prací kompletně revitalizován a otevřen veřejnosti. V budoucnu bychom jej chtěli postupně ještě zaplnit uměleckými díly v rámci uvažovaného projektu „Zahrada evropského skla“, dodala Valečková.

**Kontakt:**

**Ing. Milada Valečková**

Muzeum skla a bižuterie v Jablonci nad Nisou

U Muzea 398/4, 466 01 Jablonec nad Nisou

**T:** 483 369 010

**M:** 778 527 121

**E:** [milada.valeckova@msb-jablonec.cz](mailto:milada.valeckova@msb-jablonec.cz)

**W:** [msb-jablonec.cz](http://msb-jablonec.cz)

## Krystal bude. Ukryje v sobě Titanik i Manhattan

6.4.2017 Mladá fronta DNES

**JABLONEC NAD NISOU** Je rozhodnuto. Dlouho očekávaná futuristická přístavba **jabloneckého Muzea skla a bižuterie** se začne stavět. „Ministerstvo kultury rozhodlo, že nám poskytne dotaci,“ ohlásila ředitelka muzea Milada Valečková.

Rozpočet stavby činí šedesát milionů, už pro letošní rok má muzeum k dispozici milionů pětadvacet. Projektová dokumentace je již hotová, proto prvním krokem bude vyhlášení veřejné zakázky na stavební část.

„S vlastní stavbou počítáme zhruba od září, dokončení včetně expozice bychom si chtěli nadělit ke stému patnáctému výročí muzea, tedy za dva roky,“ řekla Valečková.

Futuristická dostavba bude mít vzhled obřího broušeného bižuterního kamene, řečeného taktéž krystal, popřípadě šaton. „Podoba skleněného broušeného kamene od společnosti Hlaváček architekti nejlépe splňovala zadání spojit moderní architekturu se stávajícím památkově chráněným objektem, a jako bonus navíc dokonale symbolizuje svůj vnitřní obsah,“ podotkla Valečková. V prvním nadzemním podlaží krystalu budou krom garáží sklady a technické zázemí. Stálá expozice vánočních ozdob se bude nalézat ve druhém nadzemním podlaží. Jejím autorem je český designér Jakub Berdych mladší. „Pojetí vychází ze skutečnosti, že vánoční ozdoby z Čech putovaly hlavně do zámoří. Proto se v expozici nalézají vitríny připomínající Manhattan nebo zaoceánský parník – říkáme mu Titanic,“ vysvětlil sám autor. „Muzeum má ve sbírkách šestnáct tisíc ozdob a zadání pro tvůrce expozice bylo, abychom jich mohli vystavit nejméně tři tisíce,“ doplnila Valečková. Třetí podlaží nové přístavby pak volně naváže na stávající vestibul muzea a poslouží coby víceúčelový prostor pro krátkodobé výstavy, přednášky a koncerty. V létě by zde měla sloužit návštěvníkům kavárna.

Foto popis| Ve znamení krystalu Futuristická dostavba (na levém obrázku) bude mít vzhled obřího broušeného bižuterního kamene, řečeného taktéž krystal, popřípadě šaton. Stálá expozice vánočních ozdob se bude nalézat ve druhém nadzemním podlaží. Jejím autorem je český designér Jakub Berdych mladší.

Foto autor| Vizualizace: Hlaváček architekti a Jakub Berdych mladší

## Nový krystal ukryje i Manhattan

7.4.2017 5plus2 Jablonecko, Semilsko a Turnovsko

### Nová futuristická přístavba doplní Muzeum skla a bižuterie

JABLONEC NAD NISOU / Židé Vánoce neslaví. Největší kolekce vánočních ozdob na světě jim přesto udělá radost. V Jablonci se díky ní obnoví památník zbořené synagogy.

Jablonecké Muzeum skla a bižuterie se totiž rozroste o novou přístavbu, v níž se bude nalézat zmíněná unikátní expozice vánočních ozdob. V rámci jejího vybudování dojde na úpravu parčíku před muzeem, v němž se upomínka na nacisty vypálenou synagogu nalézá.

V rámci úprav se o kus posune žulový trojhranný blok, který je památníkem zbořené templu. Jeho autor, jablonecký sochař Ondřej Plíva, památník při této příležitosti zrestauruje. „Vyčistí ho a obnoví písmo,“ dodala ředitelka Muzea skla a bižuterie Milada Valečková. Dostavba se plánovala už dlouho, právě nyní je již definitivně jisté, že k ní dojde.

„Ministerstvo kultury rozhodlo, že nám poskytne dotaci,“ ohlásila ředitelka. „S vlastní stavbou počítáme zhruba od září, dokončení včetně expozice bychom si chtěli nadělit ke stému patnáctému výročí muzea, tedy za dva roky,“ řekla Valečková. Futuristická dostavba bude mít vzhled obřího broušeného bižuterního kamene. „Podoba skleněného broušeného kamene od společnosti Hlaváček architekti nejlépe splňovala zadání spojit moderní architekturu se stávajícím památkově chráněným objektem a jako bonus navíc dokonale symbolizuje svůj vnitřní obsah,“ podotkla Valečková. Stálá expozice vánočních ozdob se bude nalézat ve druhém nadzemním podlaží. Jejím autorem je český designér Jakub Berdych mladší. „Pojetí vychází ze skutečnosti, že vánoční ozdoby z Čech putovaly hlavně do zámoří. Proto se v expozici nalézají vitríny připomínající Manhattan nebo zaoceánský parník – říkáme mu Titanic,“ vysvětlil autor.

Foto popis | Futuristická dostavba bude mít vzhled obřího broušeného bižuterního kamene, řečeného taktéž krystal, popřípadě šaton. VIZUALIZACE / HLAVÁČEK ARCHITEKTI

Foto popis | Náhled do budoucího interiéru přístavby jabloneckého muzea.

Foto popis | Muzeum má ve sbírkách šestnáct tisíc ozdob a zadání bylo, aby jich mohlo vystavit nejméně tři tisíce.

Foto autor | 2x VIZUALIZACE / JAKUB BERDYCH MLADŠÍ

Regionální mutace | 5plus2 - Jablonecko



## **Manhattan i Titanic. Krystal připomene vývoz vánočních ozdob do zámorí**

6.4.2017 liberec.iDNES.cz

Jablonecké Muzeum skla a bižuterie se rozroste o novou přístavbu ve tvaru obřího skleněného krystalu, v níž se budou nalézat vitríny s unikátní expozicí vánočních ozdob. Současně bude upraven parčík před muzeem, v němž se nalézá upomínka nacisty vypálené synagogy. „Spolu s přístavbou se zabýváme i novým řešením podoby parku,“ potvrdila ředitelka Muzea skla a bižuterie Milada Valečková.

V rámci úprav se o kus posune žulový trojhranný blok, který je památkou zbořeného templu. Jeho autor, jímž je jablonecký sochař Ondřej Plíva, jej při té příležitosti zrestauruje. „Vyčistí ho a obnoví písmo,“ doplnila Valečková.

Dostavba se plánovala už dlouho, právě nyní je již definitivně jisté, že k ní dojde. „Ministerstvo kultury rozhodlo, že nám poskytne dotaci,“ ohlásila ředitelka. Stavět začnou od září

Rozpočet stavby činí šedesát milionů, už pro letošní rok má muzeum k dispozici milionů pětadvacet. Projektová dokumentace je již hotová, proto prvním krokem bude vyhlášení veřejné zakázky na stavební část.

„S vlastní stavbou počítáme zhruba od září, dokončení včetně expozice bychom si chtěli nadělit ke stému patnáctému výročí muzea, tedy za dva roky,“ řekla Valečková.

Podoba nového objektu vzešla z architektonické soutěže, která se uskutečnila v závěru roku 2013. Na vítězi se členové odborné komise, kterou tvořili zástupci investora, ministerstva kultury, památkáři i nezávislí architekti, jednoznačně shodli. Futuristická dostavba bude mít vzhled obřího broušeného bižuterního kamene, řečeného taktéž krystal, popřípadě šaton.

„Podoba skleněného broušeného kamene od společnosti Hlaváček architekti nejlépe splňovala zadání spojit moderní architekturu se stávajícím památkově chráněným objektem a jako bonus navíc dokonale symbolizuje svůj vnitřní obsah,“ podotkla Valečková.

V prvním nadzemním podlaží krystalu budou kromě garáží sklady a technické zázemí. „Odtud se budou v zimě vytápět a v létě chladit další dvě patra s tím, že všechny rozvody budou přiznané. Odborníci se shodují, že bude složitější krystal uchladit než vytopit,“ sdělila ředitelka muzea. Vitríny připomínají Manhattan nebo Titanic

Stálá expozice vánočních ozdob se bude nalézat ve druhém nadzemním podlaží. Jejím autorem je český designér Jakub Berdych mladší. „Pojetí vychází ze skutečnosti, že vánoční ozdoby z Čech putovaly hlavně do zámorí. Proto se v expozici nalézají vitríny připomínající Manhattan nebo zaoceánský parník – říkáme mu Titanic,“ vysvětlil sám autor.

„Muzeum má ve sbírkách šestnáct tisíc ozdob a zadání pro tvůrce expozice bylo, abychom jich mohli vystavit nejméně tři tisíce,“ doplnila Valečková

Třetí podlaží nové přístavby pak volně naváže na stávající vestibul muzea a poslouží coby víceúčelový prostor pro krátkodobé výstavy, přednášky a koncerty. V létě by zde měla sloužit návštěvníkům kavárna.

„Odsud bude dokonalý výhled na muzejní park. V budoucnu bychom jej chtěli postupně ještě zaplnit uměleckými díly v rámci uvažovaného projektu Zahrada evropského **skla**,“ dodala Valečková.

Ředitelka si od nové stálé expozice vánočních ozdob slibuje zvýšení návštěvnosti jediného muzea v Česku zaměřeného na **sklo a bižuterii**. „Naše sbírka vánočních ozdob je opravdu unikátní. Získali jsme například celou vzorkovnu bývalého Jablonexu. Myslíme si, že stálá expozice má velký návštěvnický potenciál,“ uzavřela Valečková.

URL| [http://liberec.idnes.cz/manhattan-tita...px?c=A170405\\_135313\\_liberec-zpravy\\_jape](http://liberec.idnes.cz/manhattan-tita...px?c=A170405_135313_liberec-zpravy_jape)

**kultura21.cz**

## **Muzejní přístavba dostala zelenou**

**7.4.2017 kultura21.cz**

Dostavba Muzea skla a bižuterie v Jablonci nad Nisou v podobě broušeného bižuterního kamene může začít. Ministerstvo kultury vystavilo rozhodnutí o poskytnutí dotace na její realizaci. Už pro letošní rok má muzeum k dispozici 25 milionů korun z celkových rozpočtovaných šedesáti. Projektová dokumentace je již hotová; prvním krokem bude vyhlášení veřejné zakázky na stavební část. S vlastní stavbou počítá muzeum zhruba od září, dokončení včetně expozice by chtěli dokončit ke 115. výročí muzea, tedy v roce 2019. Podoba nového objektu vzešla z vyzvané architektonické soutěže, která proběhla v závěru roku 2013. Na vítězi se tenkrát členové odborné komise, kterou tvořili zástupci investora, ministerstva kultury, památkáři i nezávislí architekti, jednoznačně shodli. Podoba skleněného broušeného kamene od společnost Hlaváček-architekti nejlépe splňovala zadání spojit moderní architekturu se stávajícím památkově chráněným objektem a jako bonus navíc dokonale symbolizuje svůj vnitřní obsah. Následovaly dva roky projektování a schvalovacích procedur. Celkový rozpočet zahrnuje také stálou expozici vánočních ozdob, která obsadí druhé podlaží objektu. Jejím autorem je jeden z nejuznávanějších českých designérů Jakub Berdych ml. První podlaží bude sloužit jako technické zázemí muzea, třetí volně navazuje na stávající vestibul a je koncipováno jako víceúčelový prostor pro krátkodobé výstavy, přednášky, koncerty, v letní sezóně by mohlo být využíváno také jako kavárna.

URL| <http://www.kultura21.cz/cestovani/16103-muzeum-skla-a-bizuterie-jablonec>