



STUDIE

Historie sklářství na Jizerce

History of Glassmaking in Jizerka

Petr Nový

Muzeum skla a bižuterie v Jablonci nad Nisou, U Muzea 398/4, 466 01 Jablonec nad Nisou,
e-mail: petr.novy@msb-jablonec.cz

Přestože se sklo v osadě pod Bukovcem tavilo jen necelých osmdesát let, je historie zdejších hutí výmluvným dokladem překotného vpádu průmyslové revoluce 19. století do Jizerských hor. Spojila se zde renesanční tradice zakládání skláren daleko od civilizace, ale blízko ke dřevu, bez něž se neobešly, s moderními výrobními postupy a technologiemi. I díky umu a pracovitosti sklářů z Jizerky se místní kraj stal světově známým svou třpytivou krásou, jež zdobila obyvatele všech kontinentů. Přestože výroba v osadě skončila již na počátku 20. století, stopy po ní jsou stále patrné – stojí zde bývalá brusírna, panský dům i kamenná sklárna^[1].

Although the glass in the settlement below Bukovec has been melted for less than eighty years, the history of the local glassworks is an eloquent proof of the rapid invasion of the 19th century industrial revolution into the Jizera Mountains. The Renaissance tradition of founding glassworks far from civilization, but close to the wood they could do without, combined with modern production methods and technologies. Thanks to the ingenuity and diligence of the glassmakers from Jizerka, the local region became world-famous for its shimmering beauty, which adorned the inhabitants of all continents. Although production in the settlement ended at the beginning of the 20th century, traces of it are still visible – there is a former grinding mill, a manor house and a stone glassworks^[1].

Nic nepadá z nebe – historický kontext vzniku sklárny na Jizerce (1598–1844)

Na libereckém panství pracovala první sklárna již na konci 16. století. Roku 1598 požádal huťmistr Peter Wander jeho majitele Melchiora z Redernu o povolení stavby hutě v Jizerských horách. Když dne 25. září 1602 Wander od vdovy Kateřiny z Redernu koupil pozemky, na nichž stála sklárna i s okolím, poprvé se ve smlouvě objevuje jméno osady „Friedrichswalde“, tedy Bedřichov. Název byl patrně zvolen na počest nejstaršího syna Melchiora a Kateřiny z Redernu Friedricha^[2].

Bedřichovská sklárna, ač často měnila majitele, jako jediná z jizerskohorských renesančních hutí pracovala až do počátku 19. století. V roce 1752 ji koupil huťmistr z Falknova na Borskošenovsku Johann Josef Kittel (1723–1788)

a odtud založil o čtyři roky později sklárnu na Nové Louce, taktéž na libereckém panství, které tehdy patřilo hraběti Filipu Josefovi Gallasovi. Na rozdíl od Bedřichova, kde Kittel vlastnil i pozemky, půda na Nové Louce zůstala panská.

Johann Josef Kittel do Jizerských hor přivedl i své příbuzné z Falknova – Riedely. Jeho hutní písař Johann Leopold Riedel (1726–1800) od roku 1753 vedl na vlastní účet vrchnostenskou sklárnu v nedalekém Antonínově, avšak na smržovském panství hrabat Desfoursů. Když si Riedel v roce 1761 pronajal i novou panskou huť na Karlově, bylo zřejmé, že se konkurence v Jizerských horách přirostře. Kittel situaci vyřešil šalamounsky – v roce 1766 Novou Louku Riedelovi pronajal a tři léta poté se vrátil na Borskošenovsko, když Novou Louku a Bedřichov dne 5. září 1769 prodal Franzi Antonu Riedelovi (1744–1780) – bratru Johanna Leopolda Riedela a svému zeti. Kupní cena byla

vysoká – 6 500 rýnských zlatých, složených hotově, nikoliv ve splátkách, jak bývalo obvyklé.

Riedelové, kteří tak od konce šedesátých let 18. století provozovali v Jizerských horách celkem čtyři sklárny – dvě na smržovském a dvě na libereckém panství –, se rázem stali nejvýznamnějším sklářským rodem v kraji. Dne 1. srpna 1774 Johann Leopold Riedel vypověděl nájem hraběcích skláren v Antonínově a Karlově a začal stavět vlastní sklárnu na Kristiánově, který ležel – stejně jako huť jeho bratra Franze Antona Riedela – na libereckém panství. První sklo bylo na Kristiánově utaveno 6. ledna 1776. Dne 30. března 1782 pak Johann Leopold Riedel pro svého staršího syna Antona Leopolda Riedela (1762–1821) koupil za 3 000 zlatých huť na Nové Louce. Byla to nejen expanze, ale i snaha finančně pomoci rodině bratra Franze Antona Riedela, který náhle zemřel v roce 1780.

Anton Leopold Riedel sklárnu na Nové Louce vedl od roku 1782 a jejím majite-



Pamětní číše – první tavba 1. září 1829, ručně foukané, broušené a ryté sklo, Jizerka, sbírka MSB Jablonec n. N., foto Tomáš Hilger

lem se stal třináct let poté. Byl to schopný huťmistr a obchodník, jehož ambicí bylo též provozovat vlastní rafinerii skla a získat prestižní titul c. k. privilegiované továrny na výrobu skla, což se mu však díky pomlouvačné kampani konkurentů ze severu Čech (do níž se zapojila i nedaleká sklárna hrabat Harrachů v Novém Světě) a nepřízni centrálních úřadů nepodařilo.

Když začal huť na Nové Louce sužovat nedostatek palivového dřeva na otop sklářské pece, musel se Riedel rozhodnout, co dál. V roce 1814 si od hrabat Desfoursů pronajal sklárnu v Antonínově (tedy tu, z níž jeho otec před čtyřiceti lety odešel) a Nová Louka nadále sloužila už jen tehdy, bylo-li to z hlediska objemu zakázek potřeba. Na libereckém panství samozřejmě stále pracovala sklárna na Kristiánově, kterou od roku 1795 vlastnil jeho mladší bratr Karl Josef Riedel.

V roce 1821 se po nečekané smrti Antona Leopolda Riedela vedení skláren v Antonínově a na Nové Louce ujal jeho nejstarší syn Franz Riedel (1786–1844). Byl nejen schopným podnikatelem, ale též excelentním rytcem skla. Jeho startovní pozice nebyla nejlepší. Sklárna na Nové Louce skomírala, zůstal mu jen nájem Antonínova, o zakázky přitom nebyla v době sklářské konjunktury v Českém království nouze. Jen v roce 1824 největší zákazník, jablonecký obchodník s bižuterií a rychtář Josef Pfeiffer, odebral zboží za 24 000 zlatých. Franz Riedel se proto rozhodl vystavět novou sklárnu na Malé Jizerské louce, která – stejně jako Nová Louka – ležela na panství hrabat Clam-Gallasů, nikoliv však na libereckém, ale frýdlantském^[3].

Založení sklárny na Jizerce a podnikání Franze Riedela (1828–1844)

První léta

Vrchnostenskou půdu na Malé Jizerské louce ke stavbě hutě, panského domu a domků sklářů si Riedel pronajal 17. října 1827. Smlouva to byla výhodná pro obě strany, protože liberecké panství potřebovalo zužitkovat dřevo z polomů trpící kůrovcem a velkými letními suchy posledních let. Poplatek za nájem pozemku byl stanoven na 25 zlatých konvenční mince ročně, panství přislíbilo poskytování palivového dřeva po dobu třiceti let v objemu 1 500 sáhů za cenu 4 500 zlatých ročně, splatných čtvrtletně. Zároveň se hrabě Christian Christoph Clam-Gallas zavázal třicet let nepovolit na svém panství stavbu další sklárny a nedodávat dřevo žádné jiné hutě, pokud bude Riedel plnit vše, co se ve smlouvě ujednalo.

Hrabě roku 1828 rodící se sklářskou osadu dokonce osobně navštívil. Na jeho počest nechal huťmistr pod panským domem navršit kamennou pyramidu, která zde stojí dodnes. Název Wilhelmshöhe (Vilémova Výšina) osada získala jako upomínku na předčasně zemřelého nejstaršího hraběcího syna Wilhelma (†1822). Běžně se však souběžně užívalo i vžitého názvu Klein Iser (Malá Jizera). V roce 1828 začala též stavba sjezdové komunikace spojující nové sklářské sídliště s Antonínovem, tzv. Jezdecké cesty.

První sklo v hutě bylo utaveno v úterý 1. září 1829, na hraběcí narozeniny. Sklárna měla jednu pec s osmi pánve-mi. Podle údajů o objemu výroby v rie-

delovských hutích za rok 1830 víme, že jejím hlavním sortimentem byly flakóny a sklo pro mačkáře (237 tun), tyče a trubice (167 t) a duté sklo (94 t), zatímco v Antonínově se na jedné peci zhotovovaly především tyče a trubice (505 t), flakóny (70 t), sklo pro mačkáře (58 t) a duté sklo (21 t). V malém množství se tehdy na Jizerce vyráběly též láhve ze zeleného a žlutého skla. Celkem tedy firma Franze Riedela roku 1830, kdy pro ni ve dvou sklárnách pracovalo třináct sklářských mistrů při průměrné mzdě 262 zlatých, utavila 1 152 t skla a bižuterních polotovarů (498 t na Jizerce, 654 t v Antonínově). Zmíněna je též rafinace skla – tedy konečné opracování polotovarů –, od které ale později Riedel upustil.

V roce 1840 byl již poměr obrácený, i když jen mírně – více skla se utavilo na Vilémově Výšině. Sklárny Franze Riedela tehdy zhotovily 1 888 t skla, 966 t na Jizerce a 922 t v Antonínově. Největší objem výroby připadal na tyče, trubičky a tyčinky – celkem 1 150 t (61 %)^[4]. Riedel tedy v žádném případě nebyl výrobcem jen lokálního nebo regionálního významu. Podle přehledové práce K. J. Kreutzberga o českém řemesle a průmyslu z roku 1836 dokonce Riedel provozoval jednu z nejznámějších firem věnujících se obchodu a výrobě dutého skla v zemi a zároveň jej označil za předního producenta skleněné bižuterie^[5].

Rodina

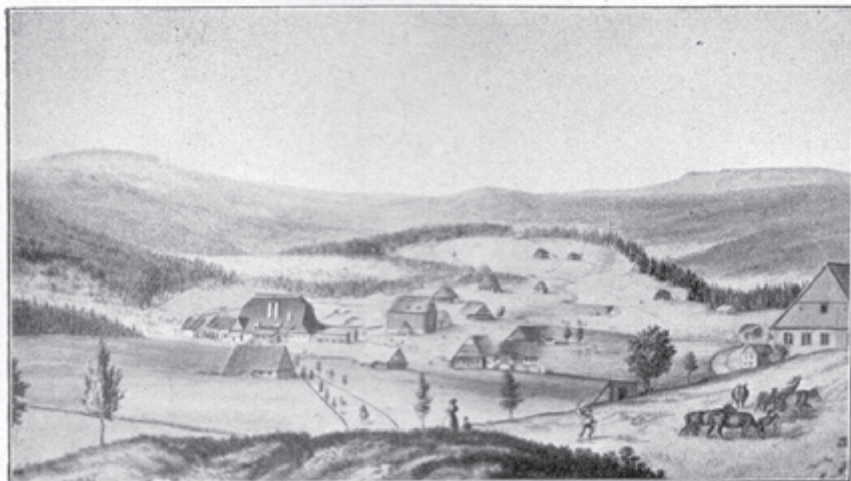
Zakladatel sklárny na Jizerce Franz Riedel byl dvakrát ženatý. Ze svazku s první chotí Judith, pocházející z rodiny největšího kamenickošenovského exportéra skla Josefa Vogela, jenž úspěš-



Marie Anna Riedelová, fotografie obrazu z 50. let 19. století, archiv autora



Josef Riedel, fotografie obrazu z 50. let 19. století, archiv autora



Alte Hütte. Herrenhaus. „Zur Pyramide“. Forsthaus.
Klein-Jsfer. Relief (1862—65).

Sklářská osada Jizerka, reprodukce z časopisu, archiv autora

ně obchodoval zejména s Orientem a zeměmi severovýchodní Afriky, vzešly tři dcery a jako nejstarší z nich Marie Anna Riedelová (1819–1855), nazývaná v rodině Anna. Jejím chotěm se 27. srpna 1840 stal vlastní bratranec Josef Riedel (1816–1894), syn hejnického obchodníka s koloniálním zbožím Josefa Riedela, mladšího bratra Franze Riedela. Na svět přišel jako druhorozený syn, a čtvrté dítě v pořadí, na vedení otcova obchodu tedy mohl zapomenout. Nastoupil proto ve svých patnácti letech, dne 12. července 1831, u svého strýce. Nejdříve pracoval v Antonínově a po čtyřech letech byl přeložen jako hutní písař na Jizerku. Po svatbě mu Franz Riedel vedení sklárny předal a mladý pár přebýval v tamním panském domě^[6].

Protože se v případě Josefa a Anny Riedelové jednalo o pokrevní příbuzenství druhého stupně, vyžadoval sňatek svolení církevní i státní správy. Od litoměřického biskupství snoubenci souhlas získali 5. června 1840. Na jeho základě pak 4. července vydal Krajský úřad v Mladé Boleslavi tzv. dispens. Anna jako poděkování církvi přesně v den svého sňatku věnovala oltář kostelu v Albrechticích v Jizerských horách, kde obřad proběhl^[7].

Zajímavého manžela dostala i třetí z dcer Franze Riedela Emilie, a to sklářského podnikatele Aloise Welze z Dobré Vody na Havlíčkovobrodsku, za něž se provdala roku 1847. Další čtyři děti se Franzi Riedelovi narodily po sňatku s druhou ženou Josefínou Weberovou. Byl mezi nimi též vytoužený syn Wilhelm Riedel (1832–1876), dnes znovuobjevený výtečný předimpresionistický krajinář, jehož díly se pyšní především Národní galerie v Praze či Oblastní galerie v Liberci^[8].

Zajímavého manžela dostala i třetí z dcer Franze Riedela Emilie, a to sklářského podnikatele Aloise Welze z Dobré Vody na Havlíčkovobrodsku, za něž se provdala roku 1847. Další čtyři děti se Franzi Riedelovi narodily po sňatku s druhou ženou Josefínou Weberovou. Byl mezi nimi též vytoužený syn Wilhelm Riedel (1832–1876), dnes znovuobjevený výtečný předimpresionistický krajinář, jehož díly se pyšní především Národní galerie v Praze či Oblastní galerie v Liberci^[8].

Experimenty se sklem a počátky barvení uranem

K požadavkům doby patřila ve sklářství třicátých a čtyřicátých let 19. století široká barevná paleta, kterou zákazníci vyžadovali. Ta tam byla dominance křišťálu. A mezi těmi sklářskými podnikateli, kterým na tomto poli nechyběla odvaha, rozhled a invence, byl i Franz Riedel. Poskytl například technické a finanční zázemí Josefodolskému paliči skleněné kompozice Zenknerovi, který se snažil po benátském vzoru utavit sklovinu imitující karneol. Experimenty jej ale přivedly téměř na mizinu a nebýt Riedelovy pomoci, úspěchu by se nedobral. Výsledkem spolupráce byla sklovina, které

se v kraji podle jejího vynálezce říkalo „Karneolzenkner“.

Sám Franz Riedel se pokoušel „po anglickém způsobu“ tavit avanturin i vysoce olovnaté flintové sklo pro optické účely. Společně se svým synovcem Josefem Riedelem již v průběhu třicátých let 19. století též konal pokusy s jáchymovským smolincem obsahujícím uran a objevil známé efektní fluorescentní žlutozelené sklo. Výroba však podle kalkulací vycházela příliš drahá, a tak se novinka odložila. Ale jen do doby, než Josef Riedel – jenž se na konci třicátých let vydal získávat informace o stavu sklářství v zemi – navštívil jednu ze šumavských skláren hraběte Buquoye. Uviděl tam totiž mezi střepy úlomky uranového skla a hned se hutnímistřovi pochlubil, že jej umí také vyrobit. Jeho průvodce se viditelně lekl, a to byl impulz k tomu, aby ihned po synovcově návratu do Jizerských hor začal Franz Riedel tuto specialitu nabízet zákazníkům pod názvem, k němuž jej inspirovalo jméno jeho prvorozené dcery – Annenská žluť (Annagelb). Nejstarší dosud známá datovaná číše tohoto typu nese v roce 1841 a je vystavena v jabloneckém Muzeu skla a bižuterie. Brzy Riedel objevil též zelené uranové sklo, jež se na trhu prosadilo pod názvem Annenská zeleň (Annagrün)^[9].

Velmi důležitá byla ve čtyřicátých letech 19. století výroba lustrových ověšků. A firma Franze Riedela v jejich produkci hrála v Českém království důležitou roli, jak vzpomíná Alois Welz: „V tomto čase stavěl ruský car v Moskvě a Petrohradu ohromné paláce (1844–45), které dal zvláště velkými lustry se skleněnými hranoly a jiným broušeným sklem vyzdobiti. Ruští šlechtici následovali jeho příkladu a dovozní clo na sklo bylo na nějaký čas zrušeno. Takovéto sklo vyráběly však pouze sklárny v jablonecké krajině, v okolí Smržovky (Morchenstern) a sice: Antoniewald a Malá Jizera, náležející Franzi Riedelovi, a Christiansthal, náležející Karlu Riedelovi. Objednávky na lustrové sklo byly 4–5krát větší toho, co mohly tyto hutě vyrobiti (...)“^[10].

Ve stejné době byl zákazníkem sklárny i smržovský obchodník se sklem Ignatz Staffen, který je nechal na vlastní náklady zušlechťovat. Z Jizerky též pocházelo sklo v barvě Annenské žlutě, z něhož byla zhotovena luxusní masivní broušená souprava skládající se z podložky, cukřenky, velké a menší lahve a dvou sklenek v nemalé hodnotě 80 zlatých konvenční mince, kterou



Johann Bengler, fotografie, před 1894, sbírka MSB Jablonec n. N.

Staffen v roce 1843 daroval hraběti Franzi Vinzenzovi Desfours-Walderode, majiteli smržovského panství^[11].

Dědictví

Když Franz Riedel v úterý 19. listopadu 1844 v Antonínově zemřel, zanechal po sobě dle inventury z léta následujícího roku majetek v hodnotě 33 737 zlatých, 17 krejcarů. Univerzální dědičkou stanovil svou dceru Annu. Té také připadla péče o čtyři nezletilé sourozence, kterým byla zavázána ročně odkládat každému po 100 zlatých. Přešla na ni nejen sklárna na Jizerce, ale i nájem hutě v Antonínově, kterou si její otec smlouvou z 28. prosince 1839 pronajal na patnáct let.

Hodnota Riedelova majetku na Jizerce činila dle inventury provedené 10. února 1845 celkem 16 652 zlatých, 42 krejcarů. Z dokumentu toho však lze vyčíst mnohem více. V osadě Riedelovi patřily nemovitosti v hodnotě 4 190 zlatých (sklárna – 1 077 zl., 25 kr., panský dům čp. 20 – 1010 zl., 20 kr., brusírna čp. 21 i obytné domy čp. 16, 19 a 20). Zásoby dřeva byly oceněny na 7 314 zl. 4 kr., suroviny k výrobě skla na 2 519 zl. 54 kr., hotové sklo na 2 277 zl. 17 kr. a rozličné příslušenství na 351 zl. 27 kr. Sklárna využívala k výrobě čtyři druhy potaše – dalmátskou a modrou uherskou odebírala od sklářského velkopodnikatele z Hodkovic nad Mohelkou Ferdinanda Ungera, bílou uherskou od Karla Hölzela a z neznámého zdroje ještě moravskou. V huti byly samozřejmě uskladněny nejen zásoby písku, vápence, skleněných střepeň, ale i manganu, kobaltu, minia, arseniku či kostí k barvení skla. Z hotových výrobků převažovaly černé, modré opálo-

vé a bezbarvé tyče, tyčinky a trubičky (černé přitom tvořily jednu třetinu veškerého objemu), dalšími barvami tyčoviny byly hnědá, fialová, modrá, zelená, nebeská modř, bílý opál, střední modrá a zelený opál (vše v hodnotě 2 059 zl., 47 kr.). Ve skladech bylo uloženo i ploché sklo (92 zl. 30 kr.), lahvové sklo (100 zl.) a rozličné duté sklo (25 zl.)^[12].

Rozkvět sklářství na Jizerce za časů Josefa Riedela (1844–1880)

Nová energie

Po smrti Franze Riedela se vedení celého podniku ujal jeho zeť Josef Riedel (1816–1894). Vlastnický podíl na firmě své ženy Anny, s níž se z Jizerky přestěhoval do panského domu v Antonínově, ale neměl. Alois Welz na toto období vzpomínal takto: „Po smrti Franzově převzal, jelikož jeho hoši byli dosud malí, obchod v Antoniewaldu, jakož i huť v Malé Jizerce jeho zeť (zároveň synovec) Josef Riedel, jenž se oženil s nejstarší jeho dcerou. (...) Josef Riedel byl velice energickým, zdatným obchodníkem, kterýž obchod během krátkého času vynalezením nových flakonů ve všech možných barvách velmi rozšířil. Riedel dodával přirozeně pouze surové sklo; broušení, zlacení, obrábění skleněných perel a jiných předmětů přenechával vždy dělníkům. I zakládaly se brusírny na tamějších horských potocích.“^[13]

Vedení sklárny na Jizerce Josef Riedel svěřil svému příbuznému Karlu Kitzelovi (1794–1858). Když ten roku 1853 odešel na odpočinek, jeho místo zaujal Johann Bengler (†1894), který na Jizerku přišel v roce 1848 z Kristiánova a pracoval zde jako účetní. Na počátku padesátých let byly k oběma koncům

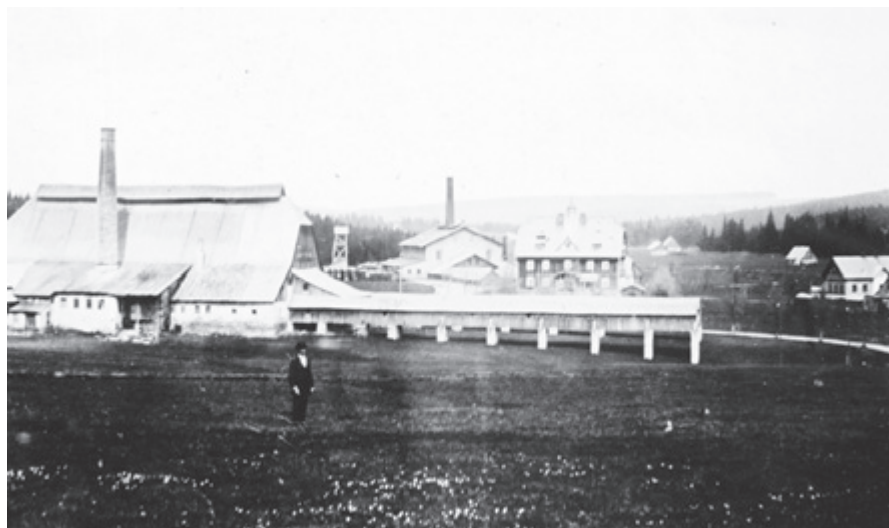


Z první tavby avanturinu na Jizerce, 1879, sbírka MSB Jablonec n. N., foto T. Hilger

sklárny přistavěny chodby, nazývané tažírny nebo běháky, o celkové délce 80 m, na výrobu šestihřanných trubíc pro velmi žádané sekané perličky. Tehdy Josef Riedel také patrně nechal postavit druhou sklářskou pec. Huť na Jizerce již poté vedle trubiček, tyčí a tyčinek – tedy základních polotovarů pro jabloneckou skleněnou bižuterii – nic jiného nenabízela^[14].

Johann Bengler stál v čele sklárny na Vilémově Výšíně téměř čtyřicet let. Byl nejen huťmistrem, ale i skvělým technologem. Vynalezl, zdokonalil nebo ve výtečné kvalitě zavedl výrobu řady barevných skel, například měděného a antimonového rubínu, uhelné černě, liliové žlutě, mramorů či od roku 1879 benátského avanturinu. Jeho zásluhy o sklářství byly proto na žádost firmy oceněny zlatým záslužným křížem.

O experimentování s barvením sklovin na Jizerce se dochovalo zajímavé svědectví Wilhelma Riedela, druhorozeného syna Josefa Riedela. Vzpomínal, že jeho otec měl ve zvláštní oblibě žluté barvy. Ještě jako učedníkovi v Antonínově se mu prý při pokusech s antimonovým sklem podařilo utavit obzvláště pěkné transparentní žluté sklo, ale podruhé se to již nepovedlo. Na konci šedesátých let si Josef Riedel při návštěvě Jizerky na svůj experiment vzpomněl a zeptal se Benglera, zda by v něm nechtěl pokračovat. Ten souhlasil, protože se skly tohoto typu pracoval rád. Nakonec nevznikla nová efektní žluť, ale hnědočervený antimonový rubín, když Bengler dopracoval postup, k němuž náhodou došel pomocník, který v huti trávil čas poté, kdy v sobotu dorazil s penězi na výplaty sklářům. Novou recepturu si firma nechala patentovat a na Světové výstavě ve Vídni roku 1873 vystavila z této skloviny zhotovený malý lustr^[15].



Sklárny na Jizerce v poslední čtvrtině 19. století, fotografie, sbírka MSB Jablonec n. N.



Sklárny na Jizerce, reprodukce grafiky, 1898, archiv autora

Dolní Polubný – nové centrum Riedelova podnikání

Josef Riedel byl velice dobrý hospodář nadaný podnikatelskou odvahou a prozíravostí. Když obchodník se sklem a textilem Ignaz Friedrich uvedl na přelomu let 1846–1847 do provozu v nedalekém Dolním Polubném novou sklárnu s jednou pecí na otop dřevem a osmi pánvemi, zbystřil. Místo bylo zvoleno výtečně. Již na jaře 1847 se totiž začala stavět zemská silnice Liberec–Jablonec–Trutnov, nazývaná Krkonošská, která konečně spojila Jizerské hory a Krkonoše s centrální zemskou komunikační sítí. Z Jablonce vedla přes Lučany, Smržovku, Tanvald, Polubný a Kořenov do Harrachova. Dokončena byla roku 1849.

Riedel si dobře uvědomoval, že Antonínov i Jizerka jsou od nové dopravní tepny vzdáleny, zatímco polubenská huť – jako jediná v Jizerských horách – leží přímo na ní. To byla výhoda, kterou nebylo možné podcenit. Shodou okolností se Friedrichovi podnikání nedařilo, zadlužil se a byl nucen jednat o prodeji sklárny. Jeho hlavním věřitelem nebyl nikdo jiný než Josef Riedel, který od Friedricha huť 6. března 1849 za 20 232 zlatých koupil. Nebyly to však peníze manželčiny firmy, kterou vedl, ale jeho vlastní finanční prostředky, za něž Polubný získal. Podmínky, které Riedel Friedrichovi v kupní smlouvě nadiktovat, svědčí o tíživém postavení druhého z nich – musel přistoupit na zákaz stavby jiné sklárny po dobu deseti let, na stejnou dobu se zavázat k odběru skla výhradně od Josefa Riedela a souhlasit s jeho předkupním právem na pozemky v blízkosti prodávané hutě (což také Riedel v následujících letech opakovaně využil).

Protože sklárna v Dolním Polubném nesplňovala Riedelovy představy o moderním provozu, nechal ji vyhasit a pře-

stavět. Krátce pracovala již roku 1854, ale trvale až od roku 1856. To již nebyla mezi živými jeho žena Anna, jež zemřela v Antonínově na počátku léta 1855. Univerzálním dědicem v závěti učinila svého manžela. Hodnota jejího majetku byla při inventuře 29. prosince následujícího roku stanovená na 24 000 zlatých (z toho na sklárnu a budovy na Jizerce připadalo 7 150 zl., 12 kr). S Anniným úmrtím v pouhých pětatřiceti letech symbolicky skončilo staleté období lesních skláren v Jizerských horách. Z řemesla se měl v následujících desetiletích stát průmysl, z chudého kraje „rakouská Kalifornie“ a z jablonecké bižuterie komodita známá i v těch nejzapadlejších koutech světa.

Ovdovělý Josef Riedel se syny Hugem (1848–1883), Wilhelmem (1849–1929) a Ottou (1853–1901) zůstal v Antonínově, aby dokončil nájem zdejší hutě. Až v roce 1858 se odstěhoval do Dolního Polubného. Celých sedm let proto nejméně třikrát v týdnu z Antonínova do Dolního Polubného docházel, aby dohlížel na přestavbu a později provoz sklárny. Osobně též vyplácel řemeslníky, dodavatele a skláře.

V polubenské huti již od jara 1858 pracovala druhá sklářská pec a přibyla k ní také tažirna. Rok poté se Josef Riedel oženil s dcerou clam-gallasovského vrchního fořta z Ruprechtic u Liberce Johannou Neuwingerovou (1836–1920). Byl to jistě dobře zvážený sňatek, protože Riedel na Jizerce podnikal na hraběcí půdě a z jeho lesů odebíral dřevo (a to i pro Polubný) ^[16].

Konjunktura šedesátých let a založení druhé sklárny na Jizerce

Firma Josefa Riedela utěšeně rostla. Za rok 1860 již v polubenské sklárně 19 sklářských mistrů se svými pomocníky vyrobilo 206 t dutého skla, 142 t

flakónů, 255 182 hutních kop lisovaného skla (lustrové sklo aj.) a 171 666 hutních kop tyčí, tyčinek a trubiček. Dalších 731 458 hutních kop tyčí, tyčinek a trubiček zhotovilo 15 sklářů na Jizerce. Na mzdách bylo celkem vyplaceno více než 21 tisíc zlatých. Ve středu 1. září 1863 si Riedel nechal svou firmu pod názvem „Josef Riedel“ zaregistrovat u Krajského soudu v Liberci.

Druhá polovina šedesátých let 19. století byla obdobím dosud největší konjunktury tzv. jabloneckého zboží v historii. Sklo se tehdy doslova měnilo ve zlato, zákazníci byli hladoví, trhy nenasytné. Mnohé stravovala „knoflíková horečka“. Stávající kapacita skláren rychle přestala dostávat. Příkázáním doby bylo investovat a Josef Riedel, jenž nebyl odkázán na úvěry (naopak sám půjčoval jiným), to dobře věděl. Nejdříve v roce 1865 nechal ve sklárně na Jizerce zřídit třetí pec, rok na to v jejím sousedství vyrostla zcela nová moderní z kamene vystavěná huť se dvěma pecemi nazývaná v kraji „sklářská továrna“ (Glasfabrik), aby se odlišila od staré sklárny. Určená byla výhradně k výrobě skleněných tyčí, tyčinek a trubiček. Na skleněné tyče, z nichž se vedle bižuterie lisovaly též lustrové ověsky, Riedel roku 1867 vystavěl novou sklárnu v Kořenově, s nadsázkou řečeno na půli cesty mezi Jizerkou a Polubným.

Rok 1866 přitom nebyl vůbec idylický. Rakouské císařství se ocitlo ve válce s Pruskem a hlavním místem vpádu pruských vojsk se v červnu staly severní a východní Čechy, Jizerské hory nevyjímaje. Odlehle sklářské osady byly ideálním cílem pro drancování. Vše jen trochu cenné proto nechal Josef Riedel na Jizerce zazdít v jedné z místností panského domu a těžkým dřevěným trámem zabezpečit vstupní dveře. Vojáci se sice Vilémově Výšině vyhnuli, ale vinou velké vlhkosti panující v zazděné místnosti bylo mnoho z ukrytých věcí nenávratně zničeno. Lepší časy zažil panský dům 6. prosince 1871, kdy byla jeho věžička osazena hodinami sestavenými Adolfem Bergmannem z Liberce. A na obzoru byly velké změny ve výrobním zázemí zdejších hutí.

Od roku 1868 již nebyly pece nové sklárny na Jizerce otápěny přímo dřevem, ale dřevoplynem. O rok později na novou technologii přešla i huť v Polubném. Přelomový regenerativní systém využití tepla spalin k ohřevu spalovacího vzduchu ve sklářské peci, který znamenal úsporu 30–50 % paliva, vynalezl

mezi lety 1856–1861 německý inženýr Friedrich Siemens a Josef Riedel jej zavedl do praxe mezi prvními v Čechách. Poté se začal prosazovat – i v riedelovských závodech – konkurenční, ale obdobný systém Siebert (patentován roku 1878). Nejčastěji se přitom užíval typ pece s osmi pánvemi.

V roce 1870 tři sklárny Josefa Riedela zaměstnávaly 48 sklářských mistrů, kteří při roční mzdě 28 755 zlatých 56 krejcarů zhotovili 595 t a 1 682 982 hutních kop skla. Trubičky a tyčinky se přitom tehdy zhotovovaly jen v hutích na Jizerce, a to v objemu 422 092 hutních kop. Dne 10. prosince téhož roku uzavřel Riedel smlouvu s hrabětem Eduardem Clam-Gallasem o koupi pozemků pod sklárnami na Jizerce i s okolím. Z nájemu hraběcí půdy se stal za 4 000 zlatých konvenční mince vlastník^[17].

K Riedelovým zákazníkům na přelomu šedesátých a sedmdesátých let patřily jak velké jablonecké exportní domy, například Josef Pfeiffer, Eduard Dressler nebo Wilhelm Klaar, tak menší obchodníci a výrobci z Jizerských hor. Na Kamenickošenovsko a Novoborsko Riedel dodával foukané duté sklo, flakóny a lustrové ověšky. K jeho velkým zákazníkům patřila i proslulá kamenickošenovská továrna na svítidla Elias Palme. Odběratele dutého skla, bižuterních polotovarů a drobného zboží měla polubenská firma též za hranicemi monarchie – v Londýně, Vídni, Berlíně, Konstantinopoli, Paříži a Amsterdamu^[18].

Sklářský král Jizerských hor

Přestože Josef Riedel nebyl jediným provozovatelem skláren v Jizerských horách, stal se bezesporu tím největším a nejvlivnějším. Nejen, že byl zámožný, ale nikdy nepolevil ve snaze své podniky modernizovat a stavět nové. Již od šedesátých let 19. století investoval nemalé prostředky také do textilního podnikání, a i v něm si vedl velmi úspěšně. Ale bylo na čase se o vedení rychle rostoucí firmy podělit se svými syny.

Na budoucí roli šéfa celého podniku začal Josef Riedel připravovat svého nejstaršího syna Hugo Riedela (1848–1883). Ten nejdříve vedl sklárnu v Kořenově (od 1867) a roku 1871 byl povolán do Polubného, kde začala pracovat třetí pec. Hugo Riedel přesvědčil otce, že není dobré opomíjet výrobu dekorativního dutého skla, o které byl tehdy ve světě velký zájem. Dne 1. května 1873 proto jednu z pecí polubenské sklárny přemě-

nil právě na produkci tohoto sortimentu. Zkušené sklářské mistry si Hugo Riedel přivedl z proslulé Josefininy hutě v nedaleké Szklarské Porębě a Temného Dolu u Maršova. K zušlechtní výrobky zadával hlavně rafineriím do Harrachova-Nového Světa, Kořenova, Hermisdorfu v pruském Slezsku (dnes polská Jerzmanowa) i rafineriím z Novoborska a Kamenickošenovska. Duté sklo sklárna prodávala buď prostřednictvím vlastních poboček v cizině nebo přímo zahraničním partnerům v Německu, Velké Británii či Francii i domácím obchodníkům z Borskošenovska a Vídně. Brzy po roce 1873 nechal Hugo Riedel k polubenské sklárně přistavět chemickou laboratoř a malou vývojovou pec o dvou pánvích. Zde se rodily vynálezy barevných sklovin a technologická vylepšení, která si firma později nechávala patentovat.

Ještě v první polovině sedmdesátých let Josef Riedel do svého podnikání zapojil i další dva syny, když Wilhelmu Riedelovi (1849–1929) a Otto Riedelovi (1853–1901) svěřil v letech 1873 a 1874 vedení svých textilních továren a hnědouhelných dolů v Hostomicích na Teplickou, které vlastnil od roku 1870. Sám se ale nadále staral o běžný chod podniku. Například každou sobotu do Polubného z Jizerky docházel poslíček, aby vyzvedl mzdy pro skláře a převzal osobně Josefem Riedelem vypracovaný plán výroby na další týden, jehož plnění také polubenský podnikatel sám kontroloval.

V roce 1877 dosáhl Josef Riedel věku 61 let. Z chudého manžela bohaté nevěsty se vlastní pílí a přičinlivostí vypracoval mezi dobové symboly podnikatelského úspěchu. Zaměstnanci jej s úctou oslovovali „Pane otče“, současníci obdivně nazývali sklářským králem Jizerských hor. Josef Riedel svůj život zasvětil budování

impéria, které by nestálo na hliněných nohách. Nepodbízel se nízkou cenou, ale nabízel kvalitu. A to zákazníci oceňovali. Byl též velkým pozemkovým vlastníkem a známým horským bankéřem i směnárníkem. Žadatelům peníze půjčoval za 6 % úrok a pomáhal jim i finančně vypořádat zahraniční obchody^[19].

Riedelova firma provozovala prodejní sklady ve všech výrobně důležitých místech na Jablonecku a jejich vedoucí majitele pravidelně informovali o aktuální poptávce, konkurenci a velkých zakázkách, které exportéři předali svým dodavatelům k výrobě. Sám Riedel byl též respektovaným sklářským znalcem. Průmyslník Josef Schreiber, šéf vídeňské sklářské velkofirmy Josef Schreiber & Neffen, jej dokonce označil za největšího českého odborníka v oblasti tehdejší sklářské techniky^[20].

Roku 1877 se Josef Riedel rozhodl firmu jednoho muže změnit na rodinný podnik. Synové Hugo, Wilhelm a Otto se od 17. února stali veřejnými společníky firmy nazvané „Jos. Riedel“. O dalším směřování začali rozhodovat všichni společně. Každý čtvrtek se v Polubném konaly porady, na nichž se hodnotily minulé události a plánovaly věci příští. A že jich na obzoru bylo mnoho. Nás však budou zajímat především ty, které se týkají skláren na Jizerce.

Podle Fahdtova adresáře vydaného v průběhu roku 1879 polubenská firma v Jizerských horách provozovala 11 sklářských pecí na otop dřevoplynem nebo uhelným plynem s celkem 76 pánvemi^[21]. Rok poté šest skláren v Polubném, Kořenově, Nové Vsi, Maxově a na Jizerce utavilo přes 5 000 tun skla. Největší objem připadal na bižuterní polotovary (2 100 t), dále flakóny (2 000 t) a duté sklo (900 t). Na mzdách



Sklárna Jizerce, fotografie, před 1903, archiv autora



Sklárna na Jizerce, fotografie, počátek 20. století, sbírka MSB Jablonec n. N.

bylo 105 sklářským mistrům vyplaceno téměř 78 000 zlatých^[22].

Epilog výroby skla na Jizerce (1880–1907)

Začátek konce

Ve „staré“ a „nové“ sklárně na Jizerce se v roce 1880 zhotovovaly téměř výhradně skleněné trubičky a tyčinky. Objem výroby činil 734 tun, tedy nejvíc ze všech firemních závodů. Jako doplňkový sortiment hutě pod Bukovcem produkovaly skleněné tyče (59 t). Přestože to není ze statistických údajů patrné, „stará“ sklárna dosluhovala a její kapacita nedostačovala. Největším problémem ale byla její poloha příliš vzdálená od hlavních komunikačních tahů, která prodražovala výrobu. A nešlo jen o dopravu surovin nutných k výrobě, sklářského písku či potaše, ale i odvoz hotového zboží. To bylo nutné dopravovat na vozech do Polubného nebo do firemních skladů na Jablonecku, což činilo potíže zejména v zimě.

Není divu, že Riedelové začali uvažovat, jak ji nahradit. A stejný osud chystali i pro huť v Kořenově. Na plánci nic nezměnila ani nečekaná smrt Hugo Riedela, který odešel ze světa roku 1883 v pouhých pětatřiceti letech. Jeho pozici v rodinném podniku zaujal druhorozený Wilhelm Riedel. Firma nejdříve roku 1879 v dražbě koupila sklárnu v Nové Vsi, ale hlavní úsilí směřovala do koncentrace výroby v okolí Polubného. Na dohled od polubenské hutě, ale už na katastru obce Pířchovice, začala v roce 1882 pracovat nová moderní sklárna na tyčové sklo a huť v Kořenově byla zrušena. Čas

„staré“ sklárny na Jizerce se naplnil v obchodním roce 1884/1885. Budova zde ale stála až do roku 1903, kdy byla stržena. Již od roku 1883 byla „nová“ huť napojena na firemní privátní telefonní linku, která spojovala všechny Riedelovské závody v Jizerských horách, sklárny i textilní továrny. Kapacitu vyhašené hutě nahradila v mezičase modernizovaná sklárna na Nové Vsi. Damoklův meč ale zůstal viset i nad „novou“ hutí, protože měla stejně jako „stará“ své regenerativní sklářské pece otápěné drahým dřevem, nikoliv levnějším a efektivnějším uhlím, společně s riedelovskými závody v dnešní Desné (sklárna v Polubném přešla na otop uhlím dokonce již v roce 1876). Investovat do přeměny pecí a dopravu uhlí na Jizerku nemělo pro firmu z ekonomického pohledu smysl^[23].

Podle dochovaného Benglerova sklářského receptáře, sepsaného v říjnu 1885, se v hutích na Jizerce tavilo více

než sto různých sklovin pro výrobu bižuterních polotovarů včetně velmi oblíbených šestihranných trubiček na sekané perle. Velmi často se v tyčovíně a trubicích jednalo o syté barvy a riedelovskou specialitu – efektní atlasové sklo v tlumených barevných odstínech s hedvábným leskem^[24].

V devadesátých letech již Josef Riedel firmu, ač majoritní vlastník, vzhledem k svému věku a schopným synům aktivně nevedl. Odpočíval uprostřed skleněného království, které vybudoval. Zemřel ve své polubenské vile po krátké nemoci 24. dubna 1894 v půl osmé ráno ve věku sedmdesát osm let. O výjimečném postavení jeho firmy, zaměstnávající na 1 250 lidí (350 ve sklářství, 900 v textilu) velmi výmluvně vypovídá také to, že v posledních letech odváděla na přímých daních kolem 7 500 zlatých ročně, tedy polovinu veškerých státních příjmů ze správní oblasti Polubný; o zbytek se dělil velkostatkář kníže Rohan a na 300 místních podnikatelů a řemeslníků^[25].

Poslední sbobem

Po smrti Josefa Riedela stanul v čele firmy Jos. Riedel nejstarší z bratrů Wilhelm Riedel (1849–1929), který ji již fakticky řadu let vedl. Riedelovská expanze nadále zdárně pokračovala a stoupající poptávka vedla ještě do konce století k investicím, jež se dotkly všech oborů, v nichž společnost podnikala. Podle inventury majetku po zemřelém Josefu Riedelovi, datované 18. ledna 1896, víme, že hodnota sklárny na Jizerce tehdy byla 48 112 zl., 95 krejcarů (uskladněno zde bylo sklo za 34 500 zl). Uvážíme-li že, obě moderní pířchovické sklárny komise ocenila



Sklárna na Jizerce jako ubytovna, reprodukce grafiky, 1934, archiv autora

jako celek na 75 038 zlatých, patřila huť na Vilémově Výšině stále mezi důležité firemní závody.

Na Jizerce se již od první poloviny osmdesátých let 19. století zhotovovaly pouze skleněné trubičky a tyčinky. Zatímco v roce 1890 se však tento sortiment vyráběl jen v hutích na Jizerce (343 t) a Nové Vsi (319 t), za šest let to byly již tři závody – Jizerka (362 t), Nová Ves (320 t) a zejména Příchovice (515 t). Po odchodu Johanna Benglera na odpočinek vedl huť na Vilémově Výšině od 1. ledna 1890 do 1. října téhož roku jeho zeť Ottomar Wenzel, po něm několik měsíců Adolf Langhammer, syn správce příchovických hutí, a od roku 1891 Emil Siegmund. Když byla roku 1899 v Příchovicích uvedena do

provozu již třetí moderní sklárna, nad Jizerkou se začala stahovat černá mračna. Její pece byly vyhašeny na podzim 1902, když poslední výplaty dostali skláři 25. října. Na počátku roku 1903 pak z osady odešel i správce sklárny Siegmund a zdejší panský dům osiřel. Ne však natrvalo.

Díky obrovské poptávce po bižuterních polotovarech huť na Jizerce pracovala ještě jeden rok a deset dní, a to od 10. července 1906 do 20. července 1907, kdy ji vedl Josef Schmiedel. Poté skláři odešli z osady nadobro. Opuštěná budova sklárny byla firmou v dalších letech zdarma poskytována jako letní zotavovna jabloneckému Německému tělocvičnému spolku Jahn (Deutschen Turnvereinigung Jahn) a později liberecké

skupině Německé mládeže (Reichenberger Jugendgruppe der deutschen Jugend), bývalý panský dům Německému horskému spolku pro Jablonce a okolí (Deutscher Gebirgsverein für Gablonz und Umgebung) jako prázdninová ubytovna pro třicet dívek z chudých poměrů. Tyto „zotavovací pobyty“ na Jizerce vedl mj. též učitel Adolf Lilie, autor první vlastivědy tehdejšího politického okresu Jablonce nad Nisou^[26].

Recenzovaný odborný článek vznikl na základě institucionální podpory dlouhodobého koncepčního rozvoje výzkumné organizace Muzeum skla a bižuterie v Jablonci nad Nisou poskytované Ministerstvem kultury ČR.

LITERATURA

- 1] Studie byla připravena pro publikaci Karpaš R. a kol.: Jizerka – Smědava. Klenoty Jizerských hor, Liberec (2016), kde byla otištěna na s. 82–87. Pro účely publikace ve Skláři a keramikovi byl text editován a opatřen poznámkami.
- 2] Nejnověji Nový P.: Sklářský rod Wanderů II., Bedřichov – Huť – Turnov – Další osudy, Sklář a keramik 66 (1–2) (2016), s. 7–12. Zde uvedena i starší literatura k tématu.
- 3] Nejnověji in: Nový P., Sklářský rod Riedelů I. – Vzestup (1672–1844), Sklář a keramik 68 (7–8) (2018), č. 7–8, s. 153–161. Zde uvedena i starší literatura k tématu.
- 4] Archiv Muzea skla a bižuterie v Jablonci nad Nisou, Emil Müller, Geschichte der Unternehmungen der Firma Josef Riedel Unterpolaun und ihrer Inhaber, kopie strojopisu, 1930, s. 45–47.
- 5] Kreuzberg K. J.: Skizzierte übersicht des gegenwärtigen Standes und der Leistungen von Böhmens Gewerbs- und Fabrikindustrie in ihned vorzüglichen Zweigen, Prag (1836), s. 24 an.
- 6] Nový P.: Z historie sklářského rodu Riedelů II. – Skleněné království (1844–1894), Sklář a keramik 69 (1–2) (2019), s. 7–15.
- 7] SOKA Jablonce nad Nisou, Duplikát matriky narození, úmrtí a sňatků pro Albrechtice z ledna až prosince 1840 (v originále list chybí).
- 8] Leubnerová Š.: Wilhelm Riedel (1832–1876), Praha (2008).
- 9] SOKA Most, pracoviště Velebudice, NAD 1144, fond Josef Riedel, sklárny a rafinerie, Dolní Polubný, 1707–1947, Vzpomínky Wilhelma Riedela
- 10] Nový P. (ed.): Paměti skářského podnikatele Aloise Welze II. – Sklárny v Dobré Vodě, Rožnově u Dačic a Hrobu u Teplíc – Velkostatek Podhořany, Sklář a keramik 70 (5–6) (2020), s. 109–110.
- 11] Nový P.: Rozkvět sklářského podnikání in: Karpaš R. a kol.: Smržovka. Pohledy do historie dávné i nedávné, Smržovka (2010), s. 72.
- 12] SOKA Most, pracoviště Velebudice, NAD 1144, fond Josef Riedel, sklárny a rafinerie, Dolní Polubný, 1707–1947, karton 11. Vypořádání pozůstalosti pro Franzi Riedelovi, 30. 7. 1845.
- 13] Nový P. (ed.): Paměti skářského podnikatele Aloise Welze II., s. 110.
- 14] Archiv Muzea skla a bižuterie v Jablonci nad Nisou, Emil Müller, Geschichte der Unternehmungen, s. 45–47.
- 15] Fischer K. R.: Adolph Bengler. Ein Gedenkblatt, Mitteilungen des Vereines für Heimatkunde des Jeschken- Isergaues, Reichneberg 22 (4) (1928), s. 152.
- 16] Nový P.: Z historie sklářského rodu Riedelů II., s. 7–15.
- 17] Archiv Muzea skla a bižuterie v Jablonci nad Nisou, Emil Müller, Geschichte der Unternehmungen, s. 45–47.
- 18] Lněničková Jitka, Vývoj sklářství v Jizerských horách od poloviny 18. do konce 19. století (Rozvoj podnikání rodiny Riedelů s přihlédnutím k širšímu kontextu rakouského sklářství a jeho účasti na světových výstavách), diplomová práce, FF UK Praha (1986), 120s., s. 52–53.
- 19] Nový P.: Z historie sklářského rodu Riedelů II., s. 7–15.
- 20] Archiv Muzea skla a bižuterie v Jablonci nad Nisou, Emil Müller, Geschichte der Unternehmungen, s. 158.
- 21] Fahdt J.: Eein Verzeichniss aller Glashütten der Österr.-Ungr. Monarchie, Dresden (1879).
- 22] Jos. Riedel, Polaun in: Kol.: Grossindustrie Oesterreichs, Wien (1898), s. 185–191.
- 23] Nový P.: Z historie sklářského rodu Riedelů II., s. 7–15.
- 24] Tzv. Benglerův receptář je uložen v Muzeu skla a bižuterie v Jablonci nad Nisou.
- 25] Nový P.: Z historie sklářského rodu Riedelů II., s. 7–15.
- 26] Archiv Muzea skla a bižuterie v Jablonci nad Nisou, Emil Müller, Geschichte der Unternehmungen, s. 158.

Lektor: Mgr. René Bělohradský



Sledujte Skláře a keramika na Facebooku
Aktuální informace ze světa skla, keramiky, bižuterie a porcelánu

