

The glass is my jewel

ABSTRACT

KATEŘINA NORA NOVÁKOVÁ | Jaroslav Kodejš senior (* September 9, 1938) belongs to the pioneers of Czech designer jewellery with the use of glass. For more than 50 years, he has been ranked among the world's recognized artists in this field, and his works are represented in the world's best public and private collections. He based his work on the traditional production of glass jewellery components from wound glass over a torch. He experienced his first successes at domestic and international exhibitions in the mid-1960s. From the position of designer for the Jablonec jewellery industry, he moved only to his own free creation since the end of the 1960s. Since then he has created for example dozens pieces of jewellery, drawings and also paintings. He was successful thanks to his own diligence and creativity, unceasing life optimism and enthusiasm. In the individual stages of his jewellery work, he almost always used coiled or fused glass in combination with silver and gold. He always respected glass in its unique properties, which he supported with the morphology of jewellery, which he still deals with despite his age.

KEY WORDS

glass jewellery
lampworked glass
fused glass
authors jewellery
costume jewellery design

KLÍČOVÁ SLOVA

skleněný šperk
vinuté sklo
lehané sklo
autorský šperk
design bižuterie

Sklo je mým drahokamem

KATEŘINA NORA NOVÁKOVÁ



Náhrdelník, stříbro, sklo, 1966 – 67, foto G. Urbánek, archiv autora

[1](#)_Recenzovaný odborný článek vznikl na základě institucionální podpory dlouhodobého koncepčního rozvoje výzkumné organizace Muzeum skla a bižuterie v Jablonci nad Nisou poskytované Ministerstvem kultury ČR.

Jaroslav Kodejš starší (9. 9. 1938) patří svou tvorbou k průkopníkům českého autorského šperku se sklem a ke světově uznávaným klasikům tohoto oboru. První úspěchy zaznamenával již od poloviny 60. let na tuzemských i mezinárodních výstavách a zanedlouho se jeho práce začaly objevovat také ve sbírkách věhlasných českých a zahraničních institucí.¹

Jaroslav Kodejš je od přirozenosti povahou velmi skromný autor, který má ve své tvorbě jasný řád. Za svou tvůrčí éru zhotovil nejen desítky šperků, ale také kreseb a obrazů. Vypracoval se díky vlastní péči a kreativitě, neutuchajícimu životnímu optimismu a entuziasmu. Díky tomu během relativně krátkého času pronikl nejen mezi nejpřednější české tvůrce autorského šperku, ale

2_HOLEŠOVSKÝ, Karel, MATERNOVÁ, Věra. *Jaroslav Kodejš. Šperky. 1968–1985*. Brno, Moravská galerie – Muzeum skla a bižuterie v Jablonci nad Nisou 1986, s. 7 [katalog výstavy].

3_Od roku 1965 byly průmyslové výrobky v rámci soutěže o Vynikající výrobek nominovány a zveřejněny v časopise *Czech Industrial Design – CID*. Soutěž organizovalo Středisko výtvarné kultury výroby, výkonný orgán Rady výtvarné kultury, založené v roce 1966 a v roce 1972 transformované na Institut průmyslového designu. Pro vzorkaře byla tato nominace velkým profesním úspěchem.

4_LANGHAMER, Antonín. *Poznámky o tvorbě a výrobě bižuterie. Tvar: Časopis Ústřední lidové a umělecké výroby XVIII*, roč. 3, 1967, č. 7, s. 200–201.

i na mezinárodní šperkařskou scénu, kde zaujímá jedno z čelných míst dodnes. Sklo, které vnímá jako plnohodnotný materiál, prostupuje celou jeho tvorbou. Kreativně tvarované skleněné komponenty volně zavěšuje na drát nebo stříbrnou geometrickou konstrukci a někdy je do jejího rámce přímo vsazuje. Jejich odlehčené tvarosloví se pohybuje od organického až po přísně konstruktivní. Jeho šperky jsou částečně intuitivní, částečně programované, čímž přinášejí klid i přitažlivé napětí. Brože, přívěsky a náhrdelníky ztělesňují autorovu osobnost, která osciluje mezi lyričností a jasným řádem. Množství variací vypovídá o neustálém hledáctví té nejlepší formy. Všechny tyto prvky přitom dokázal přesvědčivě vměstnat za téměř 60 let své tvorby do tak malého předmětu, jakým je šperk, který je svým vzhledem křehký, ale výtvarným výrazem silně přitažlivý a přesvědčivý.

Ve šperkařském oboru začínal na konci padesátých let jako naprostý autodidakt, kdy se v inspirativním prostředí Železnobrodsko zajímal o místní techniky využívané k výrobě skleněné bižuterie. V závěru padesátých let začal pracovat jako technický kreslič a díky svému výtvarnému talentu byl záhy vybrán jako vzorkař pro n. p. Skleněnou bižuterii a n. p. Železnobrodské sklo. Během zaměstnání posiloval svou kvalifikaci na odborných přednáškách pořádaných Výtvarným institutem Průmyslu jablonecké bižuterie v letech 1960–1963, z něž také získal vzdělávací dekret. Pro výše jmenované podniky navrhoval jak bižuterii složenou ze skleněných i plastových komponentů, tak i jednotlivé drobnější výrobky, například knoflíky. O jeho práci v tomto období napsala Věra Maternová, tehdejší kurátorka Muzea skla a bižuterie v Jablonci nad Nisou: „Zároveň však svým estetickým cítěním dává tradičním průmyslovým artefaktům vyšší kvalitu výtvarnou a ovlivňuje jejich prostřednictvím vkus tisíců tuzemských a desetitisíců zahraničních zákazníků“²

Počátkem šedesátých let sestavoval své šperky se skleněnými komponenty ještě obdobným způsobem jako bižuterní šperk. Jednotlivé skleněné perle navlékal na drát nebo je spojoval do řetězce drobnými kovovými očky. Po účasti na sympoziu Stříbrný šperk Jablonec 68 začal pracovat se skleněnými díly zcela novým způsobem, jako kdyby nakládal s drahými kameny nebo jinými vzácnými materiály. Od této chvíle již sklo nepoužívá jen

ve formě skleněné perličky nebo jednotlivého drobného komponentu, ale povyšuje ho na hlavní součást šperku nesoucí vysokou výtvarnou hodnotu. Jaroslav Kodejš tak skleněné prvky rozpracoval do uchvacujícího a jedinečného konceptu v kombinaci se stříbrem. Stříbro a sklo mají samozřejmě stále tytéž vlastnosti a jen skutečně citlivý tvůrčí nadaný umělec je může posunout do nového kontextu a docílit jejich vzájemné a jedinečné interakce. Toho dokázal již od konce šedesátých let ve svých špercích Jaroslav Kodejš jednoznačně docílit.

Kromě každodenní rutiny navrhování vzorků bižuterie pro průmyslovou výrobu se se svými volnějšími autorskými šperky také účastnil vnitropodnikových anonymních soutěží. Nejlepší díla v nich byla oceňována a také zaslána na další výstavy. Oceněným výrobkem roku 1966 se stal jeho náhrdelník z vinutých perlí, kde ve skleněných terčících medové a okrové barvy využil tradiční sklářské techniky práce nad kahanem. Ta se pro jeho tvorbu záhy stala velmi charakteristickou. Kov se u Kodejšových prvních šperků stává jen součástí, která je nezbytná k jejich konstrukční soudržnosti. Jeho tehdejší první náhrdelníky byly něčím opravdu jedinečným, zejména díky zcela inovovanému využití skla tvarovaného nad kahanem. Již v roce 1967 byly autorovy práce vybrány za podnik Skleněná bižuterie pro světovou výstavu Expo Montréal. V téže roce obdržel také ocenění „Vybráno pro CID“³ a v letech 1968, 1971, 1974 a 1983 získal zlaté medaile na mezinárodních jabloneckých výstavách.

V článku *Poznámky o tvorbě a výrobě bižuterie* z roku 1967 pojednává historik umění Antonín Langhammer o rozdílech mezi návrhy na bižuterní výrobky pro sériovou výrobu, na exkluzivní bižuterii malosériové a kusové výroby a také o autorském šperku jako výtvarné záležitosti. I když se v textu nezabývá konkrétními autory, šperky Jaroslava Kodejše jsou zde jako doprovodný obrazový materiál publikovány dokonce na čtyřech snímcích. V popisce k jeho tvorbě nalezneme tento komentář: „Všechny návrhy J. Kodejše jsou autorské unikáty s možností využití v malosériové výrobě.“⁴

Při příležitosti konání II. Mezinárodní výstavy bižuterie Jablonec 68 byl Jaroslav Kodeš jako mladý a nadějný československý návrhář jablonecké bižuterie vyzván k účasti na prvním československém sympoziu autorské-



Náhrdelník, stříbro, sklo, 1968, Sympozium Stříbrný šperk Jablonec '68, foto archiv MSB, sbírka MSB

5_Dále jen MSB.

ho šperku „Stříbrný šperk Jablonec '68“. Toto jedinečné setkání s autory ze západních zemí jej ještě intenzivněji podnítilo k vlastní tvorbě. Pro místo a termín šperkařského sympozia nebylo tehdy možné najít lepší místo než Jablonec nad Nisou. Město s dlouholetou historií výroby bižuterie i šperku a také termín konání sympozia v centru tehdejšího československého šperkařského a bižuterního dění přispěly nepochybně také ke kvalitnímu výběru zahraničních účastníků – celkem osmi renomovaných šperkařů. Šperkařské symposium bylo první akcí tohoto typu v Československu. Na jeho vzniku se podílela nejen příznivá situace v kontextu s výtvarnou kvalitou českého šperku individuálních tvůrců již od vzniku samostatného Československa, ale také soustředěný tlak odborné veřejnosti i samotných výtvarníků-šperkařů na prezentaci individuální tvorby v souvislosti s jabloneckými výstavami od počátku šedesátých let 20. století. Jaroslav Kodejš byl tehdy díky výtvarné neotřelosti své tvorby vybrán po boku vysokoškolsky vzdělaných či ještě studujících mladých českých šperkařů. Symposium však nebylo jen aktivním tvůrčím setkáním v dílnách jablonecké umě-

leckoprůmyslové školy, nýbrž také souborem aktivních přednášek a exkurzí. Mnozí účastníci tehdy navázali cenné pracovní i osobní kontakty, které jim v mnoha případech přetrvaly po celý život. Na sympoziu se Jaroslav Kodejš představil šperky složenými z mohutných skleněných perli na stříbrném drátě, tvarovaných z kompozitní skloviny nad kahanem. Větší výtvarné rozvolnění projevil v náhrdelníku s volnými plátky, kuličkami a kapkami pastelově zbarvené skloviny, která tvoří spolu s jemnými drátky nosnou konstrukci pro další skupinu skleněných perli. Všechny práce, vzniklé na tomto jedinečném tvůrčím setkání, jsou dnes uloženy ve sbírce jabloneckého Muzea skla a bižuterie.⁵

Základy českého autorského šperku s využitím skla můžeme sledovat již od šedesátých let 20. století jen okrajově v tvorbě některých absolventů specializovaného ateliéru Kov a šperk na Vysoké škole uměleckoprůmyslové v Praze vedeného Janem Nušlem a později Jozefem Soukupem. Vážný zájem o tento specifický český fenomén vidíme ale až v generaci výtvarníků, kteří tímto ateliérem prošli později. Určitý vliv na tvorbu mnoha



Skica k broži, kolem 1975, archiv autora

6_URBAN, Stanislav. *Jaroslav Kodejš*, nedatováno [leták k výstavě].

7_Originální název z roku 1968: Staatliche Kunst- und Werkschule Pforzheim, v roce 1968.

autorů a také i na Jaroslava Kodejše měla jeho bydliště blízka uměleckoprůmyslová škola sklářská v Železném Brodě, která vychovávala mladé talenty v mnoha sklářských oborech. První šperky, v nichž se uplatnily skleněné komponenty-polotovary, zde vznikaly již od třicátých let 20. století v Dívčím oddělení v podobě drobných uměleckých prací z korálků a skleněných perel pod vedením Oldřicha Žáka. Významná byla samozřejmě také tvorba skleněných figurek s tradicí založenou Jaroslavem Brychtou, které využívají technologii tvarování skloviny nad kahanem. Tvarosloví těchto školních prací bylo tehdy ale ještě velmi tradiční a až teprve od osmdesátých let 20. století dochází k zajímavějším výtvarným záležitostem. V souvislosti s vývojem českého autorského šperku v šedesátých letech je zřejmé, že byla upřednostňována tvůrčí originalita a také senzibilita. Nové technické a technologické možnosti nebyly jen prostředkem k výsledné podobě šperku. Byly chápány jako účel, který měřítko věci nemění v pohledu člověka, ale ve srovnání s věcmi jinými. Tento vývoj souvisí s tehdejší celosvětovou tendencí stírání hranic mezi užitým a volným uměním. Zcela utilitární předmět jako šperk se tak dostává v tvorbě některých umělců do zcela nového chápání a kontextu a získává svou novou výtvarnou podobu.

Jaroslav Kodejš bezesporu na tyto významné tendence a proudy navázal. Své invenční šperky koncipuje velmi přesně, neboť většinu šperků předchází skica, která je vyjádřením autorovy emoce či nálady nejen se strukturálním řešením výsledné práce, ale také s barevným pojetím skleněných dílů. Teprve poté přechází v reálný návrh a jeho zpracování ve výsledném materiálu. Tehdejší ředitel jabloneckého MSB, Stanislav Urban, napsal do autorova prvního stručného katalogu z počátku sedmdesátých let: „*Jeho práce je neúnavný vjem z pocitů a barvy a odpovídá jeho nekonečnému nadání, které nepotřebuje ani školení ani vytříbené estetické vzorce. Jeho práce nepotřebují žádné interpretace, mluví samy za sebe.*“⁶

Při příležitosti jabloneckého šperkařského symposia se s pracemi Jaroslava Kodejše seznámil také prof. Karl Schollmayer, ředitel odborné šperkařské školy ve Pforzheimu.⁷ Od konce šedesátých let byl díky němu Kodejš představen německé veřejnosti a vyzván k účasti na různých mezinárodních šperkařských výstavách, kde svými

8_ *Tschechischer Glasschmuck von Jaroslav Kodejš. Gold + Silber, Uhren + Schmuck*, roč. 21, 1968, č. 9, s. 53–56.

9_ Volný překlad. Zdroj: SCHOLLMAYER, Karl: *Jaroslav Kodejš – Schmuck aus Glas und Silber. Gold+Silber, Uhren+Schmuck*, roč. 34, 1981, č. 1, s. 40–42.

10_ Spolu s Laděnou Viznerovou a Tarasem Kuščynským.

11_ Spolu s Antonem Cepkou a Laděnou Viznerovou.

jedinečnými šperky se skleněnými vinutými komponenty reprezentoval českou autorskou scénu. V roce 1968 byla jeho tvorbě věnována vícestránková fotografická reportáž v prestižním oborovém časopise *Gold und Silber, Uhren und Schmuck*.⁸ Svě první setkání s pracemi Jaroslava Kodejše popisuje Schollmayer následovně: „Byl jsem v roce 1968 vyzván jako komisař mezinárodní výstavy bižuterie v Jablonci nad Nisou, protože v Jablonci byly tehdy vystaveny kolekce různých výrobců šperků, které měly být vybrány k zaslání na světovou výstavu v Japonsku. Měl jsem vybrat tři šperky, které mi nejvíce padly do oka a přišly mi nejzajímavější. To opravdu nebylo těžké. Hned mě zaujaly tři náhrdelníky, které byly od ostatních šperků zcela odlišné. Byly svými formami novátorské a neseledovaly žádnou módní linii, byly úplně jiné, jejich forma respektovala využitý materiál a sklo v nich využitě mělo zcela odlehčenou barevnost a bylo průsvitné se zajímavými detaily. Ostatní komisaři a vedení výstavy se nad mým výběrem zasmáli. Netušil jsem, proč. Vybral jsem totiž tři práce téhož autora, které jim vzhledem ke koncepci celé výstavy přišly nejproblematictější.“ A dále popisuje: „Druhý den jsem měl přednášku pro cca 200 designérů šperku a položil jsem publiku otázku: co považujete za náhražku drahého šperku? Nemyslel jsem tím jen šperk shodný formou se šperkem z drahých materiálů nebo jiný z materiálů levnějších. Myslel jsem tím například šperk, v němž je zcela novým způsobem využito sklo. Nemyslel jsem tím jen pravěký šperk, ale poukázal jsem právě na práce mladého designéra J. Kodejše a jeho ojedinělou práci se sklem ve šperku, kterého jsem tímto uvedl do rozpaků.“⁹

Po roce 1968 skončil Jaroslav Kodejš se zaměstnáním návrháře pro Skleněnou bižuterii a Železnobrodské sklo a začal pracovat již samostatně ve své dílně v Radčicích. V letech 1969–1979 kromě své vlastní tvorby působil i jako vedoucí návrhářského střediska – tzv. výtvarného ateliéru jabloneckého MSB. Za jeho přispění zde byla oživena výroba kopii skla ze 17.–19. století nebo repliky tzv. černé bižuterie – smutečního jetového šperku, reagujícího na módu druhé poloviny 19. století za vlády anglické královny Viktorie. V dalších letech začaly přicházet první významné nabídky na výstavy v zahraničí.

V roce 1971 jej vyzvala k výstavě firma Lobmeyr ve Vídni¹⁰ a rok poté se jeho šperky objevily také v soukromé galerii Orfèvre šperkaře Petera Hassenpfluga v německém Düsseldorfu.¹¹ Vzhledem k tehdejší politické orientaci našeho státu bohužel Jaroslavu Kodejšovi nebyla poskytnuta příležitost účastnit se svých výstav v zahraničí osobně a nemohl tudíž prožít radost z instalace svých šperků. Proto je na výstavy zasílal buď poštou, nebo je ve své dílně osobně předával zástupcům zahraničních galerií. Kromě jiných významných specializovaných veřejných sbírek je Jaroslav Kodejš svými šperky zastoupen také v renomovaném německém Schmuckmuseum Pforzheim.

Na IV. mezinárodní výstavě bižuterie v roce 1974 v Jablonci nad Nisou prezentoval pět broží, které návštěvníkům představily zcela nové formy skleněného šperku. Byly zhotoveny většinou z čirého skla, řešeného jako opticky příjemný doplněk stříbrného kovového rámce. Jejich tvary jsou buď geometricky exaktní, nebo mírně dekorativní, pevně přichycené, nebo volně svěšené na kovovém základu. Ten byl členěn další volnou reliéfní strukturou a poprvé doplněn drobnými zlatými detaily.

I přes různé tvůrčí odbočky, kdy se v některých letech a sériích v Kodejšově tvorbě objevují šperky, v nichž jsou skleněné komponenty využívány méně nebo v některých zcela chybějí, se znovu a znovu vracel ke sklu tvarovanému nad kahanem. V pracích s menšinovým využitím skla byl pro autora významný zejména jeho barevný akcent, který pro něj emotivně nahrazoval drahokamy. V druhé polovině sedmdesátých let redukuje tvarový výběr na zcela jasné geometrické formy, přičemž ve svých špercích nenásleduje žádné módní vlny a pracuje stále jen s vlastní inspirací a fantazií. Šperky z této doby respektují základní vlastnosti využívaných materiálů, jsou jednoduché, jasné a přehledné. Tyto typy šperku následují jednoduché principy zdobení se a v nové formální podobě je v nich vidět radost z použití jednoduchých motivů. Uvedená formulace ale plně nevystihuje poetičnost a propracovanost detailů šperků, které by se někomu mohly zdát až příliš jednoduché či dokonce naivistické. Formálně tehdy Kodejš pracoval s velmi jednoduchými tvary: kuličkami, tyčinkami nebo body, jejichž kompozice byla přehledná a jednoduchá a dodávala šperku



Brož, 1973, stříbro, sklo, foto archiv autora

jistý zřetelný rytmus. Hlavní váha ležela na průzkumu a poznání materiálu a také na možnostech jeho tváření s cílem převést hmotu do estetického výrobku. Další tvůrčí fáze je však zcela odlišná. Namísto jemně barevné a transparentní skloviny využívá sklovinu opakní, sytých barev s velkými barevnými kontrasty například černo-bílé, červeno-bílé, modro-zelené. Docílené efekty jsou bližší bižuterii, zdají se být také módnější. Série těchto šperků byla vystavena na V. Mezinárodní výstavě Jablonec '77, kde za ně autor získal bronzovou medaili. Tato Kodejšova tvůrčí fáze je krátká, neboť jeho šperky rozhodně nechtějí sledovat módní vlny. I přesto mu tato etapa přinesla nové poznání. Stavěním různobarevných tenoučkých skleněných tyčinek mu před očima vznikají millefiori, tedy drobné skleněné květy, které jsou známé z tradiční sklářské výroby v Itálii.

Na konci sedmdesátých let a celé následné desetiletí vstupuje do další výtvarné fáze. Jako hlavní materiál pro svou tvorbu povolává stříbro a sklo se v sériích těchto šperků stává jen doplňkem nebo barevným akcentem. Ač o tom zřejmě sám ani programově nepřemýšlel, jde ruku v ruce se soudobými trendy volného umění, které akcentují asymetrický geometrický strukturalismus. Na kovových plochách vytváří v nízkém reliéfu v kontrastech matu, lesku nebo barevných akcentů pozoruhodné obrazy. Dalo by se říci, že jejich předlohy autor volně přejímá ze své vlastní malířské tvorby, které se po celou dobu šperkařského zaujetí také intenzívně věnuje. V základních tvarech jsou v této sérii upřednostňovány zejména čtverce, trojúhelníky či kruhy, které získávají dynamiku mimo jiné také vytyčenými kompozičními diagonálami. Kontrast vzniká využitím skloviny, která je buď čirá, nebo barevná a upevněním nebo zavěšením přináší prvek pohybu. U těchto šperků osciluje Kodejšova výtvarná představivost mezi přísnou geometričností a organickou lehkostí, mezi přísným řádem a odlehčeností s dodržením rytmu a jasného řádu. Jeho šperky – zejména brože z tohoto období – se tak stávají malými abstraktními krajinami nebo architekturou. Koncem sedmdesátých let se jeho dosavadní tvůrčí kruh uzavřel. Začíná se znovu v některých prvcích vracet k počátkům své tvorby: například ke slinování skloviny. Zároveň se posouvá dále a objevuje také nové kombinace skla a kovu. Vnutí skla nad kahanem dovedl v této době do naprosto jiných dimenzí.



Náhrdelník, stříbro, sklo, 1977, bronzová medaile na Mezinárodní výstavě bižuterie Jablonec '77, sbírka MSB



Brož, stříbro, sklo, 1977, archiv autora

Pohrává si s nekonečnou škálou bohatství tvarů a motivů. Variace jsou představovány zejména v tvarosloví, v barevných kombinacích se odehrávají téměř výhradně dvě varianty. Tou první jsou šperky s využitím sytých opakních barev z období kolem roku 1977, tou druhou jsou brože, náramky a náhrdelníky s transparentní sklovinou se zatavenými detaily v nazelenalých, nahnědlých a zlatavých tónech. Kodejšovy práce z tohoto období se vyznačují velkou živostí a jasnem. To v nich docílují nejen stříbro, ale také sklovina, která svým jedinečným vzhledem připomíná nefrit nebo jadeit. Sklo zde hraje zcela ojedinělou roli a jemnost i citlivost jeho spojení s kovem jej povyšuje na drahý materiál. Historička umění Věra Vokáčová z Uměleckoprůmyslového muzea v Praze, specializující se na soudobý autorský šperk, v medailonu o jeho tvorbě z tohoto období v katalogu *Současný šperk* mimo jiné napsala: „Sklo je zde potlačeno na detail, i když významný je jeho barevný akcent a určující znak na stříbrné ploše.“¹²

V roce 1979 vzpomínal Karl Schollmayer na návštěvu u Jaroslava Kodejše v jeho ateliéru a domě v Radčicích. I přes jazykovou bariéru si tehdy velmi rozuměli a Karl Schollmayer ve svých vzpomínkách na toto setkání dále popisuje typ Kodejšových šperků se sklem. Z počátku využíval sklovinu v její základní barevné variantě, kterou jen tvaroval nad kahanem a vytvářel z nich lístky, tyčinky, kapky, kolečka, kotoučky a další typy perlí. Sám autor o své práci Karlu Schollmaeyerovi v rozhovoru řekl: „Domnívám se, že jsem nyní dosáhl určitého stupně tvarosloví jak ve skle, tak i ve stříbře, které mě v tomto okamžiku opravdu osvobozují. Vím, že nic není dokonalé – i to, co se zdá být dokonalým –, ale já jsem tím naplněn a mám radost, že jsem ve svém šperku docílil toho, čeho jsem chtěl. Mám jen stálou starost s tím, abych uměl vše udělat co nejlépe, a to zejména po technické stránce.“¹³ Výše uvedené věty výstižně vypovídají jak o skromnosti autora, tak i o jeho sebevědomí. Kodejš si našel svou vlastní tvůrčí cestu, má svou vlastní řeč i vý-

12_VOKÁČOVÁ, Věra. *Současný šperk*. Praha: Odeon 1979, s. 36–37.
13_Jako u pozn. č. 8.

pověď a v nejlepším smyslu jeho tvorba zůstává šperkem, tedy užitým uměním určeným bezprostředně pro člověka.

Šedesátá a sedmdesátá léta byla pro společnost a také pro umělce velmi podnětnou dobou s vývojem v rychlém tempu. Jako hlavní motiv byly akcentovány aspekty uměleckého řemesla při zpracovávání jednotlivých materiálů. Tak mohlo i řemeslo podpořit specifické a jedinečné vlastnosti skla jakož i jeho světelnou propustnost, nemateriálnost a optické efekty. Z toho všeho se vyvinula touha po novém přístupu k tvorbě šperků se sklem. První autoři českého skleněného šperku vycházeli v tvarosloví i způsobu zpracování tradičního šperku z drahých kamenů, jejichž podobu převáděli do skla. Mezi takovými první průkopníky patřili Josef Soukup a Václav Plátek. Další autoři využívali ve svých špercích zejména optických vlastností skla, přenesených ze skla dutého nebo dekorativního v broušených a matovaných částech nebo také v podobě prvních tavených kusů.

V první polovině osmdesátých let rozvíjí Kodejš novou linii šperků, kdy na jednoduchou kovovou konstrukci v podobě čtverce, obdélníku nebo kruhu zavěšuje jednotlivé skleněné přívěsky v podobě plátků, lístků, tyčinek, trubiček, kuliček, zvonků, které vesměs působí velmi subtilně a křehce. Sklovina zde má svůj vnitřní život a tajemný svět se zatavenými detaily barevných akcentů vytvořených částmi kovových vláken působí jako různobarevný jantar s kousky přírodnin. Kinetičnost přivěšených křehkých skleněných komponentů, které při sebemenším pohybu vydávají nádherně cinkavý zvuk, je až obdivuhodná. Některé z jeho prací připomínají lístky stromů a keřů nebo i křídla hmyzu. O těchto vlastnostech autorových šperků v jeho katalogu k výstavě v jabloneckém muzeu v roce 1987 napsal historik umění Miroslav Klivar: „*Je tu překročena tradiční jednoznačnost chápání prostorovosti šperku a vršení, stupňování působí neobyčejně půvabně – jako náznak a poukaz k nekonečným dimenzím prostoru.*“¹⁴

Od druhé poloviny osmdesátých let se jeho tvorba začíná ubírat jiným směrem. Zejména v brožích, ale také v některých náhrdelnicích využívá sklo jen jako doplňkový barevný akcent a pro jiné série z tohoto období nevyužívá sklo vůbec. Vzniklo tak mnoho zajímavých variant, přičemž jejich někdy i velmi křiklavou barevnost ovlivňovala autorova momentální nálada nebo také fyzikální a che-



Brož, stříbro, sklo, 1984, archiv autora. Foto G. Urbánek

14_KLIVAR, Miroslav. *Jaroslav Kodejš – Šperk. Jablonec nad Nisou, Muzeum skla a bižuterie 1987* [katalog výstavy].



Brož, stříbro, sklo, 1985, foto archiv MSB, sbírka MSB

mické vlastnosti materiálu. Kodejš se zde zabývá specifickou povrchovou strukturou stříbrného kovu, který někdy kombinuje také s ocelí nebo tombakem. Struktury docílí je matováním, patinováním, provrtáváním, prořezáváním či vrstvením stříbra a vytváří harmonickou sérii šperků. Autorův šperk je plně podřízen zákonům nositelnosti, můžeme v něm sledovat i jisté ovlivnění některými proudy volného umění. Jeho tvorba tak v tomto období v sobě slučuje prvky informelu, lettrismu či strukturalismu.

Od začátku osmdesátých let začíná také samostatně vystavovat. Svou první výstavu uskutečňuje v pražské galerii Karolina v roce 1982 a znovu v roce 1985. Neméně významné jsou také jeho zahraniční výstavy v bruselské Art Prospect Gallery¹⁵ a v německém Atelier Bernd Munsteiner ve Stipshausenu. Velmi významnou byla jeho výstava ve vídeňské Galerie Am Graben v roce 1982, vedené majitelkou a sběratelkou šperků Inge Asenbau-

movou.¹⁶ Jednou z nejvýznamnějších a nejucelenějších prezentací Kodejšovy tvorby, která představila více než 100 kusů šperků z let 1965–1987, se stala samostatná výstava s katalogem, kterou mu ve spolupráci s jabloneckým Muzeem skla a bižuterie uspořádala v roce 1986 Moravská galerie v Brně s reprízou v Jablonci nad Nisou. Velký podíl na realizaci této výstavy, spojené s významnou akvizicí autorových šperků do sbírky Moravské galerie, měl její tehdejší vizionářský kurátor Karel Holešovský.¹⁷

Kromě šperků se Jaroslav Kodejš ve svém výtvarném životě zapsal také několika realizacemi exteriérových plastik a pamětních desek významným osobnostem z historie v regionu Jablonecka a Liberecka.¹⁸

Počátkem devadesátých let přichází s naprosto odlišnými šperky od předchozích sérií. Vytváří novou kolekci, v níž se sklo neobjevuje téměř vůbec. Tato série prstenů, broží a náhrdelníků je tvořena pouze geometrickými

15_Spolu s J. Templemanem, B. Francoisem a D. Bringem.

16_Spolu s L. Víznerovou a S. Kasalým.

17_Výstava byla uspořádána v Muzeu skla a bižuterie v roce 1987. Tvorba J. Kodejše byla zastoupena v menším rozsahu než v Moravské galerii v Brně vzhledem k dalším vystavujícím sklářským výtvarníkům Václavu Hanušovi a Ladislavu Olivovi st. 18_Více v literatuře v pozn. 1, s. 8–9.

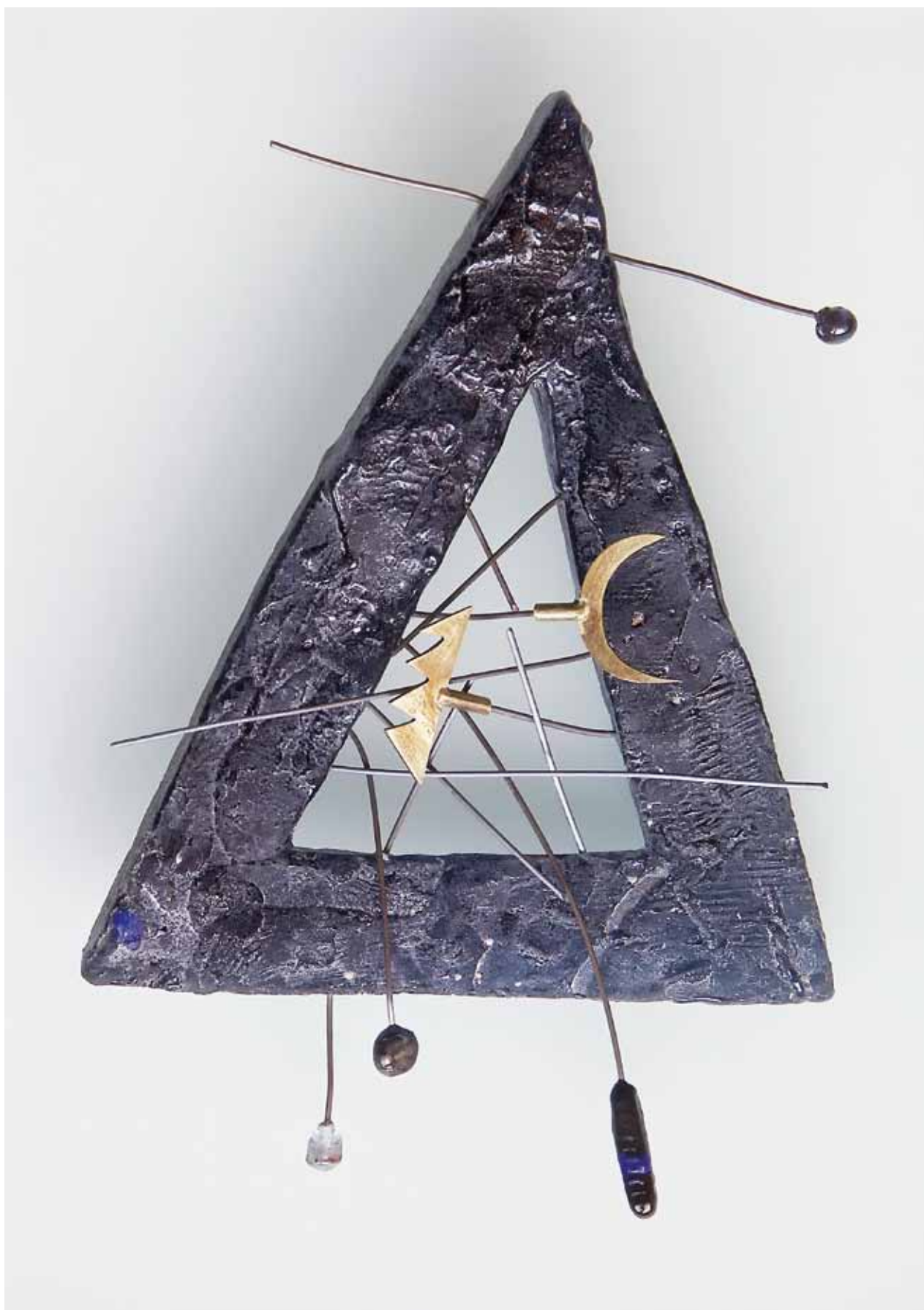
útvary. Využívá matované stříbrné disky, náhrdelníky s plnými skleněnými broušenými matovanými kuličkami a zejména stříbrné mnohohranné jehlany, které v brožích spojuje ve špičce nebo v řezu do přesných plastických útvarů. Pravidelný harmonikovitě zvlněný povrch aplikuje také v ploše broží. Ve špercích z této limitované série propojuje matované a patinované nebo naopak úplně vybělené matné stříbro s akcentem zlatých lemů a řezů, čímž dává vyniknout rozdílnosti v barvách kovů. U některých broží dosazuje jako hlavní akcent sklo v podobě taveného načervenalého květu nebo půlměsíce. Tato čistě geometrická série je v jeho tvorbě zcela ojedinělá a autor se záhy opět navrácí k brožím a náhrdelníkům s převážujícím využitím skla. To již neaplikuje pouze ve formě zpracované technikou vinutí nad kahanem, ale využívá jeho slinování do malých trojúhelníkových, obdélných, čtvercových nebo kruhových forem.

Po roce 2000 vznikají nové série šperků. Sklo je v nich opět dominantním materiálem, většinou má tmavé odstíny modré a zelené, místy s bílými akcenty, je většinou matné s výraznou povrchovou strukturou, která potlačuje všechny jeho optické přednosti. Do broží velmi často zatavuje kantalové drátky, které jsou zakončeny drobnými hravými detaily z barevného skla nebo z mosazi, kde stříbro hraje roli rámečku skleněného středu broží.

V další sérii Kodejšových broží vytváří hlavní akcent slinované lehané sklo s barevnými zlatými, měděnými nebo jinak probarvenými pigmenty. Povrchová struktura se propojuje spolu s patinovaným stříbrem do jednoduchých geometrických útvarů – většinou kruhů a čtverců, které působí jako miniaturní rámy obrazů nebo jako samotné abstraktní obrazy s vlastním vnitřním životem. Tyto šperky snad nevíce vycházejí z autorových obrazů



Brož, stříbro, zlacené stříbro, 1990, foto archiv autora



Brož, sklo, kantal, mosaz, 2001, foto archiv autora

19_ Druhou šperkařkou, která se dokonce účastnila všech tří symposií, byla Libuše Hlubučková.

20_KRÍŽOVÁ, Alena – NOVÁ, Jana – NOVÝ, Petr – SLABÁ, Jaroslava. *Oděv a jeho doplněk. Mezinárodní triennale – Jablonec 2008.* Jablonec nad Nisou, Muzeum skla a bižuterie 2008, s. 212–213. ISBN 978-80-86397-08-5.

a kreseb, jejichž tématy je většinou krajina, někdy konkrétní a jindy více snová.

Muzeum skla a bižuterie v Jablonci nad Nisou se v roce 2008 rozhodlo navázat na šperkařská symposia z přelomu šedesátých a sedmdesátých let a uspořádat nové autorské pracovní setkání v rámci výstavy Triennale. Jaroslav Kodejš byl tehdy jedním ze dvou výtvarníků, kteří se účastnili symposia jak v roce 1968, tak i 2008.¹⁹ Svůj nezměnitelný rukopis opět projevil ve využití skleněných prvků, z nichž sestavil dva velkorysé náhrdelníky. Jednalo se o sklo zpracované technikou vinutého skla

nad kahanem, nově ve 3D formátu a s využitím nejen vnitřních barevných kontrastů, ale také s hapticky zajímavou povrchovou strukturou.²⁰

Jaroslav Kodejš je ale také zapáleným malířem a kreslířem. Již od mládí je v úhlu jeho zájmu především krajina. Vztah k ní se odráží i ve špercích. V některých brožích jsou využity prvky z jeho maleb a kreseb. Šperky se tak stávají malofórmátovým obrazem, jehož účinek a vnímání se mění nejen podle podkladu, ale také světla, které dokáže odkryt vnitřní život probarvené a strukturované skloviny. Pro svou mnohavrstevnatou tvorbu vidí



Brož, sklo, pigmenty kovů, 2010, foto archiv autora



Náhrdelník, sklo, stříbro, 2008. Foto Aleš Kosina, archiv MSB



Brož, stříbro, 2012, foto archiv autora

inspiraci všude kolem sebe. Zejména v krajině a přírodě, v nadhledu, ale i v mikrosvětě. Ze střídání rytmů a blízkých či vzdálenějších pohledů na svět kolem vznikaly všechny jeho šperky, v nichž zúročil svůj výtvarný talent, řemeslný um a preciznost.

Jaroslav Kodejš vyšel ve své šperkařské technice ze staré sklářské tradice, kterou svým výtvarným nadáním

rozvinul do unikátní podoby s darem českého kreativního intelektu. Jeho práce jsou půvabné, něžné, osobité a působí i trochu tajemně jako všechny věci zhotovené uměním ohně. Svými jedinečnými šperky se skleněnými prvky proslul po celém světě. Díky tomu patří v současnosti mezi špičku světových šperkařských klasiků a svou individuální tvorbu úspěšně rozvíjí dodnes.²¹

21_Další použitá literatura: LANGHAMER, Antonín. Jaroslav Kodejš, *Glasrevue*, roč. 42, 1987, č. 12, s. 22; LEHMANN H.-U. Beiträge zum Schmuckschaffen der Gegenwart. Arbeiten von Jaroslav Kodejš. *Uhren und Schmuck*, roč. 12, 1975, č. 1, Berlin, VEB Verlag Technik; LEHMANN H.-U. Jablonec 74. Teil 1. Individueller Schmuck. *Uhren und Schmuck*, roč. 11, 1974, č. 6, s. 162-167; LEHMANN H.-U. *Individueller Schmuck. Jablonec '77. Uhren und Schmuck*, November – Dezember 1977, Berlin, VEB Verlag Technik, Nr. 6, s. 162-171; NOVÁKOVÁ, Kateřina Nora. 1. *Internationales Silberschmuck-Symposium*. In: NOLLERT, Angelika (ed.). *Jablonec '68: Erstes Gipfeltreffen der Schmuckkünstler aus Ost und West*. München: Arnoldsche, 2018, 200 s. ISBN 978-3-89790-519-1; VOKÁČOVÁ, Věra. *Stříbrný šperk Jablonec 1971* [výstavní katalog], Jablonec nad Nisou 1968; VOKÁČOVÁ, Věra. *Symposium o stříbrném šperku*, Tvar: Časopis Ústřední lidové a umělecké výroby, roč. 22, 1969, č. 9-10, s. 208; VOKÁČOVÁ, Věra. *Šperky Jaroslava Kodejše*, Bydlení, č. 86/2, Praha, Tisková a ediční propagační služba místního hospodářství 1986, s. 75-78.



Skicy náhrdelníků, kolem 2010

Reprezentacje beletrystyczne Zdzisławy z Lemberku_Misje jezui-
ckie z Telča na północ Czech i w Góry Izerskie w drugiej połowie
XVII wieku_Jednostki SA w Libercu w latach 1938–1945_Wzor-
carzy w ramach jabloneckiego przemysłu biżuteryjnego w latach
1958–1989_Szkło jest moim kamieniem szlachetnym_Die Darstel-
lung der Zdislava von Lemberk in der Belletristik_Die Jesuitenmis-
sionen von Teltsch/Telč nach Nordböhmen und ins Isergebirge in
der zweiten Hälfte des 17. Jahrhunderts_SA-Einheiten in Reichen-
berg 1938–1945_Formgestalter in der Gablonzer Bijouterie in den
Jahren 1958–1989_Glas ist mein Edelstein_Reprezentacje beletry-
styczne Zdzisławy z Lemberku_Misje jezui-ckie z Telča na północ
Czech i w Góry Izerskie w drugiej połowie XVII wieku_Jednostki SA
w Libercu w latach 1938–1945_Wzorcarzy w ramach jabloneckie-
go przemysłu biżuteryjnego w latach 1958–1989_Szkło jest moim
kamieniem szlachetnym_Die Darstellung der Zdislava von Lem-
berk in der Belletristik_Die Jesuitenmissionen von Teltsch/Telč
nach Nordböhmen und ins Isergebirge in der zweiten Hälfte des 17.
Jahrhunderts_SA-Einheiten in Reichenberg 1938–1945_Formge-
stalter in der Gablonzer Bijouterie in den Jahren 1958–1989_Glas
ist mein Edelstein_Reprezentacje beletrystyczne Zdzisławy z Lem-
berku_Misje jezui-ckie z Telča na północ Czech i w Góry Izerskie w
drugiej połowie XVII wieku_Jednostki SA w Libercu w latach 1938–
1945_Wzorcarzy w ramach jabloneckiego przemysłu biżuteryjnego
w latach 1958–1989_Szkło jest moim kamieniem szlachetnym_Die
Darstellung der Zdislava von Lemberk in der Belletristik_Die Jesu-
itenmissionen von Teltsch/Telč nach Nordböhmen und ins Iserge-
birge in der zweiten Hälfte des 17. Jahrhunderts_SA-Einheiten in
Reichenberg 1938–1945_Formgestalter in der Gablonzer Bijoute-
rie in den Jahren 1958–1989_Glas ist mein Edelstein_Reprezen-
tacje beletrystyczne Zdzisławy z Lemberku_Misje jezui-ckie z Telča
na północ Czech i w Góry Izerskie w drugiej połowie XVII wieku_
Jednostki SA w Libercu w latach 1938–1945_Wzorcarzy w ramach
jabloneckiego przemysłu biżuteryjnego w latach 1958–1989_Szkło
jest moim kamieniem szlachetnym_Die Darstellung der Zdisla-
va von Lemberk in der Belletristik_Die Jesuitenmissionen von
Teltsch/Telč nach Nordböhmen und ins Isergebirge in der zweiten
Hälfte des 17. Jahrhunderts_SA-Einheiten in Reichenberg 1938–
1945_Formgestalter in der Gablonzer Bijouterie in den Jahren
1958–1989_Glas ist mein Edelstein_Reprezentacje beletrystyczne
Zdzisławy z Lemberku_Misje jezui-ckie z Telča na północ Czech
i w Góry Izerskie w drugiej połowie XVII wieku_Jednostki SA w
Libercu w latach 1938–1945_Wzorcarzy w ramach jabloneckiego
przemysłu biżuteryjnego w latach 1958–1989_Szkło jest moim ka-
mieniem szlachetnym_Die Darstellung der Zdislava von Lemberk
in der Belletristik_Die Jesuitenmissionen von Teltsch/Telč nach
Nordböhmen und ins Isergebirge in der zweiten Hälfte des 17. Jahr-
hunderts_SA-Einheiten in Reichenberg 1938–1945_Formgestal-
ter in der Gablonzer Bijouterie in den Jahren 1958–1989_Glas ist
mein Edelstein_Reprezentacje beletrystyczne Zdzisławy z Lember-
ku_Misje jezui-ckie z Telča na północ Czech i w Góry Izerskie w dru-
giej połowie XVII wieku_Jednostki SA w Libercu w latach 1938–
1945_Wzorcarzy w ramach jabloneckiego przemysłu biżuteryjnego
w latach 1958–1989_Szkło jest moim kamieniem szlachetnym_Die
Darstellung der Zdislava von Lemberk in der Belletristik_Die Jesu-
itenmissionen von Teltsch/Telč nach Nordböhmen und ins Iserge-
birge in der zweiten Hälfte des 17. Jahrhunderts_SA-Einheiten
in Reichenberg 1938–1945_Formgestalter in der Gablonzer Bijoute-
rie in den Jahren 1958–1989_Glas ist mein Edelstein_Reprezen-
tacje beletrystyczne Zdzisławy z Lemberku_Misje jezui-ckie z Telča
na północ Czech i w Góry Izerskie w drugiej połowie XVII wieku_
Jednostki SA w Libercu w latach 1938–1945_Wzorcarzy w ramach
jabloneckiego przemysłu biżuteryjnego w latach 1958–1989_Szkło
jest moim kamieniem szlachetnym_Die Darstellung der Zdisla-
va von Lemberk in der Belletristik_Die Jesuitenmissionen von
Teltsch/Telč nach Nordböhmen und ins Isergebirge in der zweiten
Hälfte des 17. Jahrhunderts_SA-Einheiten in Reichenberg 1938–
1945_Formgestalter in der Gablonzer Bijouterie in den Jahren

Streszczenie

Reprezentacje beletrystyczne Zdzisławy z Lemberku

Michal Čuřín | Studium skupia się na tzw. drugim życiu św. Zdzisławy z Lemberku we współczesnej literaturze artystycznej. Zdzisława (około 1220–1252) była żoną północnoczeskiego wielmoży Havla (Gawła) z rodu Markvarticów. Słynęła ze swojej działalności charytatywnej, donatorskiej i uzdrowicielskiej. Wraz ze swoim mężem udzielała się przy zakładaniu klasztorów joannitów i dominikańskich, sama wykonywała działalność uzdrowicielską w należących do nich szpitali. Niedługo po jej śmierci ustanowił się kult, który przede wszystkim skupił się na jakości jej życia rodzinnego i działalność uzdrowicielską. Szacunek ludowy potwierdzony został na początku XX wieku jej beatyfikacją, a w roku 1995 jej kanonizacją. Ze względu na stosunkowy niedostatek wiarogodnych źródeł losy życiowe Zdzisławy są osłonięte tajemnicą. Jednak przede wszystkim przebudzone zainteresowanie odbiorców i twórców w okresach około wymienionych aktów kościelnych prowadził do powstania dużej ilości tekstów beletrystycznych, które właśnie tematyzują postać Zdzisławy. Na podstawie tematycznie – motywiście analizy tekstów zostały zdefiniowane trzy typy okręgów problemowych, które korespondują i ze zwyczajnymi atrybutami lub chronionymi interesami św. Zdzisławy. Chodzi o problematykę konstelacji rodzinnych, nacjonalność przejawów i przyczyny wyjątkowości.

Teksty tematyzujące sprawy zorganizowania rodzinnego zazwyczaj zamierzają się na relacje Zdzisławy i jej męża Havla, który według tradycji ludowej (i legendaryzacji barokowej) bywa przedstawiany jako znaczny antagonistą swojej żony. Drugi modus projektuje współżycie małżeńskie jako idylliczne i wzajemnie korzystne, ewentualnie odsyła konflikt poza obszar rodziny. Każdy z wymienionych sposobów akcentuje zróżnicowaną pozycję świętości Zdzisławy. W pierwszym przypadku chodzi o podkreślenie męczenniczego charakteru bohaterki, w drugim przypadku górę pozyskuje tendencja przedstawienia idyllicznej jednostki rodzinnej. Dzieła artystyczne stawiające w centrum zainteresowania nacjonalne motywy operują przeważnie z domniemaną aktywnością Zdzisławy w kierunku narodu czeskiego. Jej działania na obszarze, na którym od średniowiecza spotykał się żywioły czeski z niemiecki, wiodą niektórych autorów ku temu, aby uważali Zdzisławę jako protektorkę czeskich interesów właśnie przeciwko Niemcom. Zupełnie wyjątkowo pojawia się w tekstach strategia wyobrażająca Zdzisławę jako naturalną protektorkę obu ówczesnych narodów terytorialnych, a więc sposób prezentujący otępienie natężenia narodowościowego. Na trzecim obszarze konstatuje studium śledzące przejawy świętości i bada pochodzenie tych wyjątkowych zdolności, że można nazwać trzy podstawowe typy konkretyzacji literackich: po pierwsze teksty operujące z bezpośrednią Wolą Bożą przejawioną urodzeniem i działaniem świętej; po drugie dzieła uważające Miłość Bożą jako siłę przejawiającą się dopiero wtedy, kiedy własnym usiłowaniami, wyrzeczeniami i cierpieniem udowadnia Zdzisława swoją wyjątkowość; a po trzecie teksty stawiające na pierwszym planie poziom profanacyjny, opuszczający

podstawową rolę Boga, wiary lub pobożności, lub takie dzieła, które nawet próbują demityzować Zdzisławę, szkodzić jej i zaprzeczać do wodom jej czczenia.

Misje jezuickie z Telča na północ Czech i w Góry Izerskie w drugiej połowie XVII wieku

Michaela Ramešová | Štěpán Valeček | Na stosunki religijne w Czechach północnych w drugiej połowie XVII wieku wpłynął wyraźnie działalność misyjną Zakon Jezuicki. Zatem, jak w latach 50-tych XVII wieku członkowie zakonu działali w ramach komisji rekato-lizacyjnej, która usiłowała zmusić przeważnie niekatolickich obywateli regionu do przystąpienia na katolicyzm za pomocą środków przymusu, w następnych dziesięcioleciach sytuacja zmieniła się. Mówią o tym dokumenty o misjach jezuickich, które na północy Czech wykonywali członkowie Domu Trzeciej Probacji z Telča. Ziemia Frýdlantska i Liberecka ze względu na procesy rekatalizacji prezentowały w danym okresie specyficzny region: wcześniejsze stanowcze wprowadzanie konwersji przyczyniło się do niepożądanego emigracji, ze względu na obawy z ubytku obywateli, tolerowano w różnych miejscach wiarę niekatolicką. Udowadniają to i informacje o misjach jezuitów z Telča, którzy regularnie przyjeżdżali od lat 60-tych XVII wieku do kraju Bolesławskiego, a więc i na Ziemię Frýdlantską i Liberecką. Podczas misji skupiali się na spowiedzi, kazaniach, nauczaniu katechezy i podobnych sposobach wyznania katolickiego, które część obywateli przyjęła raczej z przyczyn pragmatycznych. Jezuita mieli unikać stanowczego nalegania, jak to ilustruje przykład misji w miejscowości Ves na Ziemi Frýdlantskiej z roku 1678. Misjonarze odnosili jednak tylko częściowe sukcesy, pomimo tego, że misje z Telča na północ Czech były regularne. W pracy misyjnej w kraju uczestniczyli i inne kolegia; obecność zakonu była w regionie prawie coroczna. Ze źródeł można stwierdzić, że trzy i czteromiesięczne misje na północ Czech wykonywali ojcowie telczy na wiosnę, w okresie postu i Wielkanocy, z upoważnienia archidiecezji praskiej. Podróżowali w parach, ewentualnie rozdzielali się na miejscu. Ważna była znajomość języka czeskiego i niemieckiego. Działalność misjonarska w kraju zawierała również praktyczne działania opieki nad bliźnimi.

Jednostki SA w Libercu w latach 1938–1945

Eliška Polopruďská | Na wóół wojskowa mundurowana organizacja Sturmabteilung należała w Okręgu Rzeszy Sudety do najliczniejszych a jeżeli chodzi o działalność do najbardziej interesujących organizacji NSDAP. Podobnie jak w ówczesnych Niemczech dawała sobie za cel przede wszystkim wychowanie z sudeckich mężczyzn niemieckich wojaków politycznych, przygotowanych do jakiegokolwiek umiejscowienia ich.

Skala działalności, którą wykonywali SA-mani w Libercu, była w szerszym sensie tego słowa wszechstronna, i dlatego oprócz oddziałów pieszych wymagała i powstania kilku specjalnych jednostek – jeździeckich, marynarskich, sprawozdawczych, sanitarnych, saperskich i muzycznych. W ich ramach potrafili mężczyźni pokryć

działania polityczne i propagandystyczne, zabezpieczali służbę porządkową, współdziałali przy przygotowaniu szeregu działań o charakterze uroczystym lub pomagali w rolnictwie. Specyficzną formą działalności prezentowały tradycyjne zbiórki na pomoc zimową (Winterhilfe).

W związku z wybuchem drugiej wojny światowej przyjęły jednostki szturmowe gwarancje ćwiczeń zbrojnych obywateli niemieckich, którzy mieli się udoskonalić przede wszystkim w rzucie granatem, strzelbie lub innych umiejętnościach wojskowych. Wszystko to z celem przygotowania ich powołania do Wehrmachtu.

Pomimo tego, że w końcowym etapie dostało się na front aż 80% wszystkich członków SA, organizacja potrafiła w stopniu ograniczonym funkcjonować aż do jesieni roku 1944, kiedy to doszło do włączenia pozostałych mężczyzn SA i ich materiału do jednostek Volksturmu. Definitywny zanik organizacji oddziałów szturmowych jest związany z nadejściem Armii Czerwonej i z końcem wojny w Europie.

Wzorczarzy w ramach jabloneckiego przemysłu biżuteryjnego w latach 1958–1989

Kateřina Hrušková | Kateřina Nora Nováková | Studium udokumentowało temat tworzenia nowych wzorów dla przemysłu biżuteryjnego na Ziemi Jabloneckiej, które nie były jak dotąd odpowiednio przebadane i opracowane. Główne zainteresowanie było skierowane na uchwycenie różnych typów prac wzorczarzy biżuteryjnych w Jabloncu nad Nisou, udostępnienie informacji o wzajemnym funkcjonowaniu i nawiązaniu procesów roboczych w poszczególnych zakładach produkcyjnych od pierwszego pomysłu do produktu finałowego i jego drogi do klienta. Studium po raz pierwszy sumaryzuje życiorysy zawodowe i styl pracy najwybitniejszych wzorczarzy z różnych gałęzi przemysłu biżuteryjnego w okresie socjalizmu. Dzięki szczegółowym badaniom i opracowaniu informacji z obszernych źródeł archiwalnych, porównaniu setek przedmiotów kolekcjonerskich i dopełnieniu informacji cennymi osobistymi wypowiedziami świadków, udało się uchwycić najbardziej znane nazwiska autorów wzorów biżuteryj-

nych i ich prac. Autorki opisują również sukcesy robocze wzorczarzy na różnych konkursach i na wystawach. Dzięki temu kompleksowemu procesowi można było dokładniej stanowiąc nie tylko dużą ilość przedmiotów kolekcjonerskich, ale też sumaryzować informacje o pracowitych i kreatywnych twórcach wyrobów biżuteryjnych, którzy w innym przypadku zostaliby ukryci tylko pod nazwami poszczególnych zakładów produkcyjnych. Stwierdzone fakty mogą więc służyć jako następne źródło informacji do opracowania podobnych tematów z historii przemysłu biżuteryjnego.

Szkło jest moim kamieniem szlachetnym

Kateřina Nora Nováková | Twórczość Jaroslava Kodejša ma szczególne znaczenie przede wszystkim dlatego, że wywodzi się ona z tradycyjnego opracowania zwijanego nad palnikiem szkła, które na Ziemi Źeleznobrodzkiej i Jabloneckiej wykorzystywało się do wykonywania biżuterii szklanej już od XIX wieku. Jako jeden z pierwszych potrafił rozwinąć ten proces rzemieślniczy swoim kreatywnym procesem twórczym do niekończącej się skali wariacji i wynieść go z pola zwykłego kompostu biżuteryjnego na wyjątkowe dzieła kosztowności. W swoich pracach reflektował nie tylko własną inwencję wywodzącą się ze środowiska, w którym żył, ale również współczesne trendy artystyczne, które odzwierciedlają się w jego twórczości w morfologii, barwności lub szczegółach struktur powierzchniowych. Szkło więc swoim podejściem podniósł na materiał, który nie obawiał się postawić na poziom kamieni szlachetnych. W ich osobliwym wyrazie artystycznym potrafił połączyć poszczególne właściwości szkła, delikatność i wrażliwość a również niebanalną refleksję aktualnych kierunków artystycznych. Właśnie dlatego jego prace są od lat 60-tych XX wieku znacznym reprezentantem czeskiej autorskiej twórczości kosztowności nie tylko na wybitnych wystawach krajowych i zagranicznych, ale również w zbiorach i publikacjach. Droga życiowa i twórczość Jaroslava Kodejša nie powinna służyć tylko jako notowanie przeszłości, ale mogłaby stać się przykładem dla młodych twórców w wykorzystaniu potencjału tradycyjnych technik rzemieślniczych i ich posunięcie designem i kreatywnym podejściem w kierunku współczesnego wyrazu artystycznego.

Zusammenfassung

Die Darstellung der Zdislava von Lemberg in der Belletristik

Michal Čuřin | Die Studie befasst sich mit der Rezeption der hl. Zdislava von Lemberg/Lemberk in der zeitgenössischen Literatur. Zdislava (um 1220–1252) war die Frau des nordböhmischen Adligen Gallus von Lemberg/Havel von Markvartice, die für ihre karitativen, mildtätigen und heilkräftigen Wirken berühmt wurde. Zusammen

mit ihrem Ehemann war sie an der Gründung von Johanniter- und Dominikanerköstern beteiligt und selbst in der Pflege in zugehörigen Spitälern tätig. Kurz nach ihrem Tod etablierte sich ihr Kult, der hauptsächlich von der Qualität ihres Familienlebens und ihrem sozialen Wirken ausging. Ihre Verehrung fand zu Beginn des 20. Jahrhunderts durch ihre Seligsprechung und 1995 durch ihre Heiligsprechung eine Bestätigung. Angesichts der relativ geringen Zahl an glaubwürdigen Quellen bleibt das Schicksal Zdislavas allerdings

weitgehend im Dunkeln. Vor allem in der Zeit um die genannten kirchlichen Aktivitäten führte das dadurch geweckte Interesse von Rezipienten und Autoren zur Entstehung zahlreicher belletristischer Texte, die Zdislava gewidmet sind. Auf der Grundlage einer thematisch-motivischen Analyse dieser Texte wurden drei Themenkreise definiert, die den üblichen Attributen bzw. den der Heiligen zugeschriebenen Schutzsphären entsprechen. Dabei geht es um die Frage familiärer Konstellationen, der Nationalität sowie der Manifestation und dem Ursprung ihrer Außergewöhnlichkeit.

Texte, die sich der familiären Situation annehmen, konzentrieren sich in der Regel auf die Beziehung zwischen Zdislava und ihrem Ehemann Gallus, der nach volkstümlicher Tradition (und der barocken Legendenüberlieferung) meist ausdrücklich als Gegenspieler seiner Frau dargestellt wird. Eine anderer Betrachtungsmodus spricht dem ehelichen Zusammenleben einen harmonischen und für beide Seiten vorteilhaften Charakter zu und verweist jeglichen Konflikt aus dem Familienbereich. Beide Darstellungsarten betonen unterschiedliche Positionen von Zdislavas Heiligkeit. Im ersten Fall liegt der Schwerpunkt auf der Märtyrernatur der Heldin, im zweiten Fall gewinnt die Tendenz zur Familienidylle die Oberhand. Werke, in denen nationale Motive im Mittelpunkt des Interesses stehen, stellen hauptsächlich Zdislavas hypothetisches Wirken im Dienst der tschechischen Nation in den Vordergrund. Das Wirken der Heiligen in einer Region, in der sich das tschechische und das deutsche Element seit langem treffen, veranlasste einige Autoren, in Zdislava die Beschützerin der tschechischen Interessen gegenüber den deutschen zu sehen. Nur ausnahmsweise kann in den Texten eine Darstellungsstrategie erkannt werden, die Zdislava die Rolle einer natürlichen Beschützerin beider ehemaligen Landesnationen zuschreibt, d. h. eine Ausdrucksweise, die ethnische Spannungen abschwächt. Im dritten Themenkomplex, der die Manifestationen der Heiligkeit nachzeichnet und den Ursprung ihrer außergewöhnlichen Fähigkeiten untersucht, können drei Typen literarischer Konkretisierungen benannt werden: erstens Texte, nach denen sich ein direkter göttlicher Willen bei der Geburt und im Wirken der Heiligen offenbart; zweitens Werke, in denen die göttliche Gnade als eine Kraft betrachtet wird, die sich in Zdislavas eigenen Bemühungen, Entsagung und Leiden manifestierte; und drittens Texte, in welchen die profane Ebene in den Vordergrund gerückt wird, wobei auf die Betonung einer wesentlichen Rolle Gottes, des Glaubens oder der Religion verzichtet wird bzw. die sogar versuchen, Zdislava zu entmystifizieren, ihr Ansehen zu beschädigen und jegliche Gründe für ihre Verehrung abzulehnen.

Die Jesuitenmissionen von Teltsch/Telč nach Nordböhmen und ins Isergebirge in der zweiten Hälfte des 17. Jahrhunderts

Michaela Ramešová, Štěpán Valecký | In der zweiten Hälfte des 17. Jahrhunderts griffen die Jesuiten durch ihre Missionstätigkeit erheblich in die religiösen Verhältnisse in Nordböhmen ein. Während in den 1650er Jahren Ordensmitglieder in der Rekatholisierungskommission mitwirkten, die versuchte, die überwiegend nicht-katholische Bevölkerung der Region unter Zwang zum Übertritt zum Katholizismus zu bewegen, änderte sich die Situation in den folgenden Jahrzehnten. Davon spricht der Nachweis von Jesuitenmissionen

in Nordböhmen durch Mitglieder des Tertianer-Kollegs in Teltsch/Telč. Die Gebiete um Friedland/Frýdlant und Reichenberg/Liberec stellten im Darstellungszeitraum eine besondere Region in Hinblick auf den Prozess der Rekatholisierung dar: Die zuvor gewaltsame Durchsetzung der Konversion trug zu einer unerwünschten Auswanderung bei, vielerorts wurde daraufhin nichtkatholischer Glaube aus Angst vor weiterem Bevölkerungsrückgang toleriert. Dies belegen Missionsberichte der Teltscher Jesuiten, die ab den 1660er Jahren regelmäßig in den Bunzlauer Kreis und damit in die Regionen Friedland und Reichenberg reisten. Während der Missionen konzentrierten sie sich auf Beichte, Predigen, Katecheseunterricht und ähnliche Methoden zur Unterstützung des katholischen Glaubens, was ein Teil der Bevölkerung offenbar aus pragmatischen Gründen akzeptierte. Die Jesuiten sollten keinen starken Druck ausüben, wie ein Beispiel der Mission in Wiese/Ves na Frýdlantsku von 1678 zeigt. Die Missionare hatten jedoch nur teilweisen Erfolg, obgleich die Missionen von Teltsch nach Nordböhmen regelmäßig stattfanden. Darüber hinaus beteiligten sich auch andere Jesuitenkollegien an der Missionsarbeit auf dem Land. Der Ordens war so fast jedes Jahr in der Region präsent. Aus den Quellen geht hervor, dass die Patres von Teltsch im Frühjahr während der Fastenzeit und um Ostern im Auftrag der Erzdiözese Prag drei- bis viermonatige Missionsreisen in den Norden Böhmens unternommen haben. Sie reisten paarweise, bei Bedarf trennten sie sich vor Ort auf. Kenntnisse des Tschechisch und Deutschen waren unabdingbar. Zu den Missionsaktivitäten in der Region gehörte auch praktische Fürsorge im Sinne der Nächstenliebe.

SA-Einheiten in Reichenberg 1938–1945

Eliška Poloprudská | Die paramilitärische Kampforganisation Sturmabteilung (SA) war eine der mitgliederreichsten und hinsichtlich ihrer Tätigkeit interessantesten NSDAP-Organisationen im Reichsgau Sudetenland. Dort bestand ihr Hauptziel wie bereits zuvor in Deutschland darin, sudetendeutsche Männern zu politischen Kriegern auszubilden, die zu jedem Einsatz bereit sind.

Das Spektrum der von SA-Männern in Reichenberg durchgeführten Aktivitäten war im weitesten Sinne des Wortes vielseitig und erforderte daher zusätzlich zu den Infanteriedivisionen die Schaffung mehrerer Spezialeinheiten - Reiter, Marine, Nachrichten, Sanität, Pionier und Musik. Dabei wurden die Männer bei politischen und propagandaistischen Aktionen eingesetzt, hatten Strafverfolgungsdienste zu erbringen, an der Vorbereitung einer Reihe festlicher Ereignisse teilzunehmen oder in der Landwirtschaft zu helfen. Eine besondere Form der Tätigkeit stellte die traditionelle Sammlung für die Winterhilfe dar.

Im Zusammenhang mit dem Ausbruch des Zweiten Weltkriegs übernahm die SA die Garantie für die militärische Ausbildung der deutschen Bevölkerung, die sich insbesondere im Granatenwerfen, Schießen oder anderen militärischen Fähigkeiten verbessern sollte. All dies, um sich auf den Einsatz in der Wehrmacht vorzubereiten.

Trotz der Tatsache, dass in der Endphase bis zu 80% aller SA-Mitglieder an der Front standen, bestand die Organisation bis zum Herbst 1944 in begrenztem Umfang weiter, als die verbleibenden SA-Männer und ihr Material in Volkssturm-Einheiten eingegliedert wurden. Der endgültige Niedergang der SA hing dann mit der Ankunft der Roten Armee und dem Ende des Krieges in Europa zusammen.

Formgestalter in der Gablonzer Bijouterie in den Jahren 1958–1989

Kateřina Hrušková, Kateřina Nora Nováková | Die Studie widmet sich thematisch der Schaffung neuer Muster für die Schmuckindustrie in der Region Gablonz/Jablonec, was bisher noch kaum erforscht und umfassend bearbeitet wurde. Das Hauptinteresse der Autorinnen richtet sich auf die Erfassung der verschiedenen Tätigkeiten der Formgestalter von Gablonzer Bijouterie und die Bereitstellung von Informationen zur gegenseitigen Arbeitsteilung sowie zu den Arbeitsabläufen in den einzelnen Produktionsunternehmen von der ersten Idee bis zum Endprodukt und dessen Weg zum Kunden. Die Studie fasst zum ersten Mal die professionellen Lebensläufe und den Arbeitsstil der wichtigsten Formgestalter verschiedener Branchen der Schmuckindustrie in der Zeit des Sozialismus zusammen. Dank einer detaillierten Untersuchung und Verarbeitung von Informationen aus umfangreichen Archivquellen, dem Vergleich von Hunderten von Sammlungsgegenständen, ergänzt durch Informationen aus wertvollen persönlichen Zeitzeugenaussagen, gelang es, die wichtigsten Namen der Schöpfer von Schmuckmustern und deren Arbeiten zu erfassen. Die Autorinnen beschreiben zudem die Erfolge von Formgestaltern in verschiedenen Wettbewerben und Ausstellungen. Dank dieses breit gefächerten Ansatzes gelang es nicht nur zahlreiche Sammlungsgegenstände genauer zu identifizieren, sondern auch Informationen zu gewinnen über produktive und kreative Schöpfer von Bijouteriewaren, die bislang unter den Namen einzelner Herstellerfirmen verborgen blieben. Die Ergebnisse können somit als zusätzliche Informationsquelle für die Bearbeitung von Themen dienen, die sich auf die Geschichte der Schmuckindustrie beziehen.

Glas ist mein Edelstein

Kateřina Nora Nováková | Das Schaffen von Jaroslav Kodejš ist dahingehend besonders wichtig, weil es auf der traditionellen Verarbeitung von gewickeltem Glas an der Lampe basiert, die seit dem 19. Jahrhundert in den Regionen Eisenbrod/Železný Brod und Gablonz/Jablonec zur Herstellung von Glasschmuck gebräuchlich ist. Mit seinem schöpferischen Ansatz war er einer der ersten, der aus diesem handwerklichen Prozess eine endlose Vielfalt von Variationen zu schöpfen und ihn von einer bloßen Bijouteriekomponente zur einzigartigen Schmuckarbeit zu heben vermochte. In seinen Arbeiten reflektierte er nicht nur seine eigene Inventionskraft, basierend auf der Umgebung, in der er lebte, sondern auch zeitgenössische künstlerische Trends, die sich in seiner Arbeit in der Formgebung, Farbe oder Details von Oberflächenstrukturen widerspiegeln. Mit seiner Herangehensweise nobilitierte er Glas zu einem Material, das den Vergleich mit Edelsteinen nicht zu scheuen braucht. In seinem unverwechselbaren künstlerischen Ausdruck konnte er die einzigartigen Eigenschaften von Glas, dessen Subtilität und Sensibilität mit einer erfrischenden Reflexion aktueller künstlerischer Richtungen kombinieren. So ist er mit seinen Werken seit Mitte der 1960er Jahre als wichtiger Repräsentant des tschechischen Autorenschmucks nicht nur auf wichtigen in- und ausländischen Ausstellungen vertreten, sondern auch in Sammlungen und Publikationen. Lebensweg und Werk von Jaroslav Kodejš sollen jedoch nicht nur als Dokumente der Vergangenheit betrachtet werden, sondern können auch junge Kunstschaaffende anregen, das Potenzial traditioneller Handwerkstechniken zu nutzen und diesen durch neues Design und kreative Herangehensweise einen zeitgenössischen künstlerischen Ausdruck zu verleihen.