

GRANÁTOVÝ ŠPERK JAKO INSPIRACE PRO JABLONECKOU BIŽUTERNÍ PRODUKCI

Kateřina Hrušková

Kapitola se věnuje identifikaci a deskripci souboru bižuterie, jehož podoba vychází z forem klasického granátového šperku a jsou součástí sbírky Muzea skla a bižuterie v Jablonci nad Nisou. Sledovaný soubor obsahuje předměty, u kterých lze nalézt vizuální analogii s granátovým šperkem nejen kvůli použité granátové sklovině, ale také díky snaze dosáhnout stejného designu. Autorka zároveň upozorňuje na problematiku různých jakostí u bižuterie, které oscilují mezi velmi levnou a luxusní produkcí. Jakost závisí jak na kvalitě materiálu, tak na kvalitě zpracování. Abychom našli paralely mezi standardní šperkařskou a bižuterní produkcí, užívá autorka příklady z literatury a produktových katalogů DUV Granát Turnov. Upozorňuje nicméně, že vhodným komparačním materiálem jsou i granátové šperky ve sbírce jabloneckého muzea. Jednotlivé paralely jsou prezentovány na vybraných předmětech z období 1830–1989. V období po roce 1948 si autorka všimá i předmětů prezentovaných a oceněných na mezinárodních veletrzích. Z textu vyplývá, že navzdory svébytnosti jablonecké bižuterie zůstává šperkařská produkce jedním z možných inspiračních zdrojů. V případě granátového šperku se jedná o inspiraci obecně oblíbeným a nadčasovým šperkem. Granátový šperk měl bezpochyby vliv na podobu zde prezentovaných bižuterních výrobků. Ty se nicméně nestaly pouhou imitací, ale dokázaly využít technologické možnosti bižuterie, které jsou šperku odepřeny.

Bižuterie a bižuterní výroba se postupně vyvinula ve svébytný obor, který využívá odlišné materiály a techniky v porovnání s klasickou klenotnickou produkcí. Nicméně klasický šperk zůstává jedním ze stálých zdrojů inspirace, zvláště pro bižuterii se skleněnými kameny. Jedním z tradičních fenoménů pro české prostředí je šperk s granátem. I jeho podoba měla vliv na bižuterní výrobu ve všech jejích vývojových etapách. Tento text se věnuje bižuterním výrobkům z regionu Jablonecka z období 1830–1989. Zabývá se především dochovanými výrobky, které jsou součástí sbírky Muzea skla a bižuterie v Jablonci nad Nisou (MSB) a jejichž výtvarné zpracování a použitý materiál našly předlohu v tradičním šperku s českými granáty. Jeho cílem je představit tento vybraný soubor a upozornit na zajímavé exponáty v tomto celku.

Sbírka MSB obsahuje rozsáhlou kolekci bižuterních výrobků různého výtvarného pojetí i kvality zpracování. Bižuterní produkce z jabloneckého regionu je v rámci sbírky MSB obsažena v sedmi podsбірkách, které obsahují vzorky, výrobky a polotovary z období od počátku 19. století do současnosti. Jablonecký region zastupují především předměty ve sbірkách Bižuterie, Kovová bižuterie a Skleněná bižuterie. Komponenty a polotovary obsahuje podsбірka Bižuterní technologie. Zahraniční výroba je formou tzv. konkurenčních výrobků zastoupena především v podsбірce Sachsova sbírka.¹ Studium tématu mohou doplnit i podsбірky – Umělecká řemesla, Sbírka Waldes – obsahující šperky a galantní předměty – spínadla a oděvní doplňky, knoflíky. Podsбірka Umělecká řemesla a také podsбірka Bižuterie obsahují i řadu šperků s českým granátem. Tento soubor šperků již dříve identifikovala Dana Stehlíková.

Nejstarší exempláře bižuterních výrobků ve sbírce MSB, jejichž podoba vychází z tehdy soudobého granátového šperku, pochází z 30. let 19. století, nejmladší pak z období konce 80. let 20. století. Předměty jsou identifikovány podle dvou základních znaků: podle použitých odpovídajících komponentů z granátové skloviny a vizuální shody s obvyklou produkcí granátového šperku. Na základě těchto parametrů se mi podařilo identifikovat více než 350 předmětů.

Sklovina pro výrobu komponentů má různé jakosti i kvalitu zpracování do výsledného tvaru bižuterního kamene. Bude-li hovořit o imitaci granátu, lze zkonstatovat, že nejkvalitnější byly kameny z granátové kompozice. Tato vysoce olovnatá sklovina měla vyhovující tvrdost pro opracování broušením a skvělou brilanci. Velmi dobře se hodila pro výrobu bižuterie vysoké jakosti. Ke granátové kompozici se váže i nejstarší dochovaný recept na výrobu kompozice v Turnově z roku 1799, který pochází z rodiny Antonína Paclta [Varcl, s. 25]. Tento drahý a na výrobu náročný materiál postupně vytlačovaly levnější skloviny. Období biedermeieru a druhého rokoka byly v oblíbené skleněné imitace pravých kamenů. Pro výrobu levnější produkce se začaly uplatňovat nízkoolovnaté nebo beozolovnaté skloviny [Nový, s. 27]. To platilo i pro sklovinu napodobující český granát.

Oproti pravým granátům mají skleněné komponenty pro výrobce mnoho výhod. Kromě té hlavní – nízké ceny – jsou dostupné v neomezeném množství a v řadě tvarových variant. Kameny mohou mít velikosti i tvary, které přesahují možnosti pravého granátu. To dokazuje i brož s motivem půlměsíce vyrobená na Jablonecku mezi lety 1885–1890 (Obr. 1). Cenu

1 Základem podsбірky se stala část sbírky průmyslníka Alberta Sachseho, kterému se podařilo soustředit bižuterní výrobky nebo výrobky s bižuterními komponenty z mnoha částí světa. Sbírce se věnuje publikace Albert Sachse's Collection in the National Museum z roku 2011.



Obr. 1 Brož; Jablonecko, kol. 1885–1890, inv. č. B 8714

skleněného kamene lze dále ovlivnit kvalitou zpracování. Nejlevnější komponenty mohou být pouze mačkané, lepší kameny jsou zušlechtně leštěním ohněm nebo mechanickým leštěním. Nejdražší komponenty jsou broušené – nejprve ručně, později strojně. Strojní mačkání se velkým zavádí ještě před první světovou válkou.

Z hlediska tvarové škály odpovídají skleněné kameny opracování pravých granátů. Především u vzorků z 19. století a v meziválečném období jsou použité kameny s krátovým brusem nebo mačkané do tohoto tvaru. V období po roce 1948 se již používají především šatony. Oblíbené byly i navety, bagety nebo mugle. Oproti reálné granátové surovině není sklo limitováno velikostí kamenu. Vedle kamenů jsou druhým typem skleněného komponentu perle. Ve sbírce MSB jsou zastoupeny jak ručně broušené perle ze skleněné kompozice z 19. století, tak moderní strojně broušené skleněné perle, které získaly velkou oblibu od 60. let 20. století.

U tzv. kovové bižuterie se skleněnými kameny, je hlavním nosným materiálem bižuterní slitina kovů. Obecně platí, že bižuterní výrobky vznikaly v různých jakostech, která často určuje nejen výtvarné zpracování, jakost skloviny, ale právě i jakost kovu. Ve sbírce MSB lze sledovat ukázky „levné produkce“ z méně kvalitních a měkkých bižuterních slitin. U těchto výrobků je nutné počítat s deformacemi v důsledku používání a s malou pevností celé konstrukce. Takový výrobek je náchylný k vypadávání skleněných kamenů a dalších komponentů. S levnou produkcí souvisí i použití horší jakosti skleněných komponentů, obvykle pouze mačkaných, případně leštěných ohněm nebo

broušených velmi nedbalým způsobem. Na druhou stranu jsou tu výrobky, které se snaží navodit dojem šperkařského zpracování. S těmito dvěma jakostními póly bižuterní výroby se setkáváme napříč všemi obdobími až po současnost.

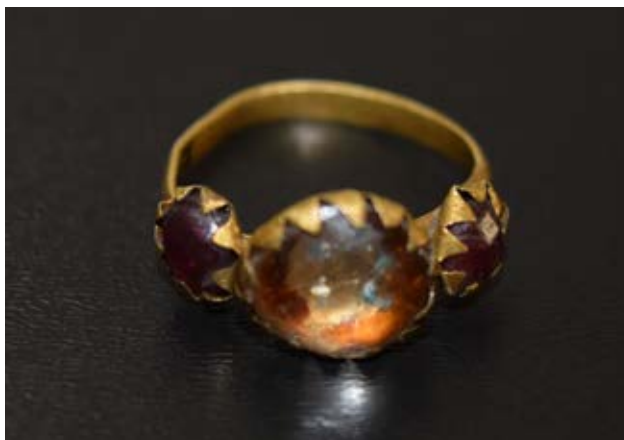
Po znárodnění jabloneckého bižuterního průmyslu je postupně zavedeno používání jednotného vzorníku sklovin. Dokládá to i vzorník Železnobrodského skla z roku 1958 (Obr. 2). Odstíny, jejich složení i pojmenování jsou platné pro všechny výrobní podniky. Aby byly přehledné, jsou označeny čísly. Jako granátové skloviny byly používány odstíny 9011 až 9012. Obchodní název *granát* nebo *garnet* měla sklovina 9012.

Od samého počátku byla granátová sklovina kombinována s dalšími skleněnými komponenty, i když je častější výskyt bižuterie, která pracuje pouze s granátovými kameny. Nejčastější kombinace jsou s bezbarvými, čirými kameny. V období první poloviny 19. století jsou to kombinace s muglemi nebo kuličkami v barvě tyrkyosu. Opět se jedná o trend vycházející z inspirace ve šperkařské tvorbě.² Dalším oblíbeným materiálem, který



Obr. 2 List vzorníku sklovin pro bižuterní komponenty, n. p. Železnobrodské sklo, 1958

2 Srov. Nový, P.: *Jablonecká bižuterie*. s. 15



Obr. 3 Prsten; Jablonecko, z obchodní kolekce formy Krinker und Söhne, Praha, datováno únor 1833, inv. č. B 3847

opět vychází ze šperkařské tradice, jsou perly. V bižuterní výrobě se používají imitace v podobě voskovaných perlí. Tato kombinace se vyskytuje i u výrobků v 19. století. Oblibě se ale začíná těšit po roce 1965 a často se pak vyskytuje v 70. letech 20. století. V tomto období se také využívá kombinace komponentů bez povrchové úpravy a s povrchovou úpravou tzv. polopokovem nebo celopokovem, případně s úpravou aurora borealis, která ale u granátové skloviny není obvyklá. Od poloviny 80. let se objevují i kombinace s černou nebo fialovou barvou.

V případě bižuterie je potřeba sledovat dva základní proudy výroby: Produkci bižuterie kovové, která pracuje se skleněnými kameny a osazuje je do různých typů bižuterních slitin kovů. Druhou kategorií je bižuterie skleněná, která zpracovává skleněné perle a perličky. Druhý typ produkce získává na objemu až od 60. let 20. století v rámci znárodněného bižuterního průmyslu. Nejvíce vzorků se skleněnými kameny je z podniku Kovová bižuterie, později Bižuterie.³ Výrobky s perlami pochází buď z Železnobrodského skla, v případě broušených perel je producentem u většiny dochovaných vzorků podnik Preciosa.

Ukázky bižuterie s granátovou sklovinou nabízí širokou škálu vzorků. Ve sbírce MSB můžeme identifikovat brože, náušnice, náhrdelníky a přívěsky, náramky a soupravy z těchto výrobků. Dále se granátová sklovina objevuje ve zpracování růženců a výrobků s náboženskou tematikou.

Nejstarší skupinou identifikovanou ve sbírce MSB jsou nápodoby šperků vyrobené pravděpodobně ve druhé čtvrtině

19. století. Nejstarším datovaným exemplářem bižuterie vycházející z nápodoby granátového šperku je prsten B 3847 (Obr. 3). Jedná se o výrobek z Jablonecka. Prsten byl původně uložen v dřevěné, zasklené vzorkovnici s textem „Musterkarte von 20. Februar 1833 – Krinker u. Söhne in Prag“. Jedná se o velmi levnou produkci, jak podle řemeslného zpracování, tak podle použitého materiálu. Sklovina byla barvená pouze povrchově na spodní straně kamene. Dnes je degradovaná. Kámen byl tvarován pouze mačkáním do vzhledu krátového brusu.

Z druhé čtvrtiny 19. století pocházejí dva náhrdelníky B 105 a B 3534, které kombinují granátovou a čirou bezbarvou sklovinu. Jedná o řemeslně kvalitní práce vycházející z tehdy oblíbených náhrdelníků z měšťanského prostředí⁴ (Obr. 4). Kameny z granátové skloviny se vyskytují i na několika náramcích ze souboru s inv. č. B 4786. Každý náramek je tvořený pružným páskem, na kterém je navlečený náramkový díl, v jehož středu je motiv ze skleněných kamenů nebo malovaná porcelánová destička lemovaná skleněnými kameny nejen v barvě granátu a muglemi, které imitují tyrkys. (Obr. 5).



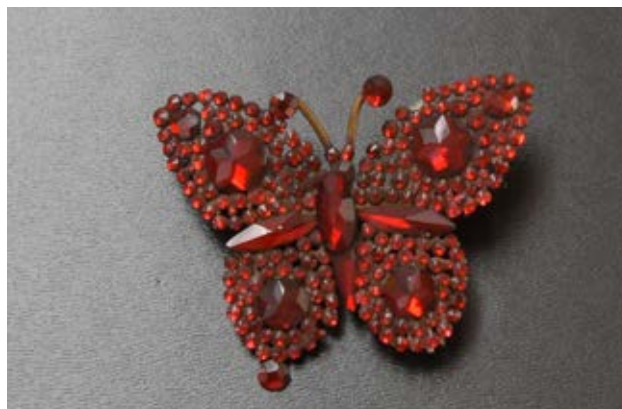
Obr. 4 Náhrdelník; Jablonecko, 1830–1850, inv. č. B 3534

3 Podnik byl přejmenován v rámci reorganizace v roce 1958.

4 Srov. Křížová, A.: Český granát ve šperku. s. 38–41.



Obr. 5 Náramek; Jablonecko, kol. 1850, inv. č.B 4786



Obr. 6 Brož ve tvaru motýla, Jablonecko, kol. 1910

Produkce druhé poloviny 19. století je zastoupena především soupravami tvořenými broží a párem náušnic, které zdobí kruhové skleněné kameny s krátovým brusem nebo kapky. Vzhledem stále navazují na měšťanský šperk. Pro soupravy je typické i využití poměrně velkých středových kamenů (až 16 mm). Podsbírka bižuterie rovněž obsahuje vícečetné návlčky ručně broušených perli z granátové kompozice, které se objevují v měšťanském i venkovském prostředí. Obdobně opracovaná kompozice je použita i na výrobu růžence z konce 19. století. Na přelomu 19. a 20. století se na Jablonecku vyrábějí opticky velmi zajímavé brože, které kombinují drobné a větší kameny. Ty jsou na kovovou podložku ve tvaru sítko lepené a líc brože se tak zcela oprostí od kovových prvků. Příkladem je i brož B 3202 ve tvaru motýla (Obr. 6).⁵ Bižuterie v meziválečném období je velmi konzervativní, stylem odpovídá tehdejší soudobé produkci výrobců granátových šperků.

Po roce 1948 obsahuje nabídka bižuterní produkce celou řadu výrobků, u kterých je zcela čitelná analogie s granátovým šperkem. Objevuje se i slovní spojení granátová bižuterie, kterým se označuje v podstatě imitace soudobého granátového šperku. Pro toto období je typické, že skleněné kameny již nejsou tvarovány do podoby krátového brusku, ale mají často podobu drobných šatonů, jejichž rozšíření souvisí i s používáním jemné kotlíkové řetězovky a celkově zjednodušení výrobních postupů. Každé období výroby mezi lety 1948–1989 má svá specifika. Konec 40. let a léta 50. se vyznačují konzervativním stylem, který používá mnoho meziválečných vzorů. 60. léta přináší

originální design i kvalitu zpracování použitých materiálů. Tuto vlnu ovlivnily i kolekce připravované pro mezinárodní výstavy bižuterie, které se od roku 1965 konaly v Jablonci nad Nisou pravidelně každé tři roky, ale také pro různé veletrhy s mezinárodní účastí. Oblíbené jsou kameny ve tvaru velké navety, nebo kovové povrchové úpravy skla.

V 70. letech se objevují v kamenové bižuterii dva proudy. Jeden čerpá inspiraci z historie, především z bohatých souprav šperků z konce 19. století. Platí to jak v případě bižuterie, tak v samotné granátové produkci. Dokládá to i katalog z roku 1956 PZO⁶ Artia, který zajišťoval export granátového šperku [*Bohemian garnets*]. Bižuterní kolekce vyzorované v 70. a 80. letech obsahují vždy několik různě řešených náhrdelníků se stejným hlavním motivem, náušnice, obvykle s klipsovou mechanikou a náramky. Druhý proud, který objevuje na konci 70. let, přináší originálně řešenou bižuterii, často náhrdelníky, pracující s vertikálou a často čerpající inspiraci v takto řešené tvorbě autorského šperku z konce 60. let. Na konci 70. let se v bižuterii ve velkém uplatňuje tzv. *kotlíková* řetězovina, která je dále zpracovávána technikou tzv. měkkého pájení do pevných tvarů. Za sebou spojené kotlíky jsou osazovány drobnými šatony. Řetězovina již není pouze technický prvek sloužící například k ukončování náhrdelníků, ale i prvek dekorativní. Tento materiál za použití granátové skloviny dobře připomíná jemnost granátového šperku a zároveň odpovídá i trendům v granátové produkci. Stylově obdobné výrobky z českých granátů se objevily v roce 1980 v katalogu DUV Granát Turnov [*Classic beauty Bohemian garnet jewellery*]. V bižuterii jsou oblíbené kombinace

5 Srov. Stehlíková, D.: *Carbunculus, Granatus, Zrnakoč*. s. 18.

6 PZO – Podnik zahraničního obchodu.



Obr. 7 Náhrdelník; Bižuterie, Jablonec nad Nisou, 1975, exponát z kolekce PZO Jablonex na Mezinárodního veletrhu v Záhřebu v roce 1976, oceněno zlatou medailí



Obr. 8 Souprava; Bižuterie, vzorkačka Jana Boštická, Jablonec nad Nisou, 1977, exponát z V. mezinárodní výstavy JABLONEC 77, oceněno zlatou medailí, B 5691

velkých komponentů, například voskovaných perlí nebo kamenů z čiré bezbarvé skloviny a jemných šatonů z granátové skloviny. Příkladem je úspěšný vzorek, který se stal součástí kolekce PZO Jablonex na Mezinárodním veletrhu v Záhřebu v roce 1976 (Obr. 7). Souprava byla oceněna zlatou medailí. Bohužel, postupně se na nových vzorcích projevuje jistý stereotyp. Originální nápady s kotlíkovou řetězovinou přináší například vzorkačka Jana Boštická z n. p. Bižuterie. Mezi její nejlepší práce patří souprava prezentovaná na V. mezinárodní výstavě Jablonec 77 (Obr. 8), kde byla její souprava oceněna zlatou medailí. Je nutné podotknout, že historizující ráz a jistá konzervativnost přetrvává v kamenové bižuterii až do 80. let.

Vedle bižuterie se skleněnými kameny se v rámci jabloneckého bižuterního průmyslu vyráběla i bižuterie z broušených perel z granátové skloviny. Kromě běžných jednoduchých nebo víceřadých návrků se používá i konstrukční šití technikou na jednu jehlu nebo kombinace s jemnými řetízky a filigránovými komponenty. Produkce ze skleněných perel vznikala v podnicích Železnobrodské sklo a Preciosa. Ukázkou kombinace broušených perel a kovových prvků je souprava navržená Dagmar Kaufmanovou, která reprezentovala podnik Preciosa na X. mezinárodním veletrhu spotřebního zboží v Brně a byla oceněna zlatou medailí (Obr. 9). Pro Železnobrodské sklo navrhla tato vzorkačka kolekci inspirovanou hrozny vína. Zde byla navíc využita



Obr. 9 Souprava – Preciosa; vzorkačka Dagmar Kaufmanová, Jablonec nad Nisou, 1979, exponát z X. mezinárodního veletrhu spotřebního zboží v Brně, oceněno zlatou medailí. Dobová fotografie otištěná ve čtrnáctideníku Sklo a bižuterie, rok 1975. č. 5, s. 1

kombinace granátové skloviny s kovem ve stříbrném vzhledu s černým mořením.

Součástí sbírkového fondu MSB je rozsáhlá akvizice vzorkovny výrobků ze skleněných perlí z podniku Preciosa, kterou MSB získalo v roce 1995. Soubor čítající 5000 předmětů lze rozdělit na dvě části. První, která je v tuto chvíli mimo náš zájem, tvoří vzorky vyrobené z perlí ze sintrovaného skla. Druhá, na kterou se zaměříme, obsahuje vzorky z broušených perlí tzv. *cínovek*. Je nutné upozornit na skutečnost, že vzorkovny neukazují rozsah reálné produkce, ale rozsah technologických a výtvarných možností podniku. Výrobky z granátové skloviny tvoří skupinu 221 vzorků, které jsou vedle

broušených perlí vyrobeny i z lustrových komponentů. Počtem jsou nejvíce zastoupeny náhrdelníky a náušnice, které mají ve většině případů klipsovou mechaniku a soupravu. V porovnání s množstvím náhrdelníků jsou jen v malém počtu zastoupeny náramky, prsteny s univerzální obroučkou, brože, čelenky a vlasové ozdoby. Vzorky jsou zpracovány náplekem na silonový vlasec. V některých případech jsou broušené perle doplněné kovovými komponenty ať už technického nebo dekorativního rázu. Nelze popřít, že u některých vzorků je granátová sklovina použita bez souvislosti s granátovou produkcí. Nicméně řada vzorků se opět stylizuje do podoby granátového šperku, což je patrné především u složitějších náhrdelníků a broží (Obr. 10).

Výrobky vycházející z tradiční granátové produkce měly v bižuterní produkci své neodmyslitelné místo. Sbírká muzea skla a bižuterie v Jablonci nad Nisou je toho důkazem. Vzorky zpracované z granátové skloviny často připomínaly právě klasický granátový šperk, ať už soudobý nebo historický. Granátový šperk měl bezpochyby vliv na podobu zde prezentovaných bižuterních výrobků. Ty se nicméně nestaly pouhou imitací, ale dokázaly využít technologické možnosti bižuterie, které jsou šperku odepřeny.



Obr. 10 Brož, Preciosa, Jablonec nad Nisou, 1970–1980

LITERATURA

Bohemian garnets. Artia. Praha. 1956.

Classic beauty Bohemian garnet jewellery. Artia. Praha. 1980.

KŘÍŽOVÁ, A.: Český granát ve šperku, Moravská galerie v Brně. Brno. 1996. ISBN:80-7027-048-9.

NOVÝ, P.: *Jablonecká bižuterie*, 1. vyd. 2008, ISBN 978-80-247-2250-4.

STEHLÍKOVÁ, D.: *Carbunculus, Granatus, Zrnakoč*. Národní muzeum. Praha. 2002. ISBN 80-7036-150-6.

The Gem Industry in Turnov. Czechoslovak Glass Review 3. 1948. 5. s. 12–13.

VARCL, J. Z.: Studie o turnovské komposici. *Zprávy výzkumného ústavu pro jablonecký průmysl a drahokamy v Turnově*. 1949.