



**STŘEDNĚDOBÁ KONCEPCE ROZVOJE MUZEA SKLA A BIŽUTERIE
V JABLONCI NAD NISOU NA LÉTA 2012 – 2014 – ZÁVĚREČNÉ VYHODNOCENÍ**

Vypracovala Ing. Milada Valečková, leden 2015

OSNOVA

1. STRUČNÁ CHARAKTERISTIKA SOUČASNÉHO STAVU ORGANIZACE

1.1 MAJETEK V HOSPODAŘENÍ MUZEA

1.1.1 Nemovitý majetek

Hlavní budova v Jablonci nad Nisou

Galerie Belveder

Památník sklářství na Kristiánově

Depozitář Lučany

1.1.1 Movitý majetek

Sbírky

Ostatní movitý majetek

1.2 ČINNOST MUZEA VE VZTAHU K VEŘEJNOSTI

1.2.1 Stálé expozice

1.2.2 Výstavní program

1.2.3 Návštěvnost

1.3 SPOLUPRÁCE S PARTNERY

1.3.1 Veřejná správa

1.3.2 Podnikatelská sféra

1.3.3 Školy

1.3.4 Média

1.3.5 Odborná veřejnost, organizace a společnosti

1.4 HOSPODAŘENÍ, EKONOMIKA

1.5 ZAMĚSTNANCI

2. POPIS CÍLOVÉHO STAVU

2.1 PRÁCE SE SBÍRKAMI

2.1.1 Akviziční činnost

2.1.2 Správa sbírek

2.1.3 Prezentace sbírek

2.2 SPRÁVA A VYUŽITÍ BUDOV A MAJETKU

2.3 PROPAGACE, PREZENTACE

2.4 SLUŽBY PRO NÁVŠTĚVNÍKY

2.5 ZAMĚSTNANCI

2.6 PARTNEŘI A ŠKOLY

3. STANOVENÍ METOD A ZPŮSOBŮ K DOSAŽENÍ CÍLŮ

3.1 ORGANIZAČNÍ OPATŘENÍ

3.2 VÝSTAVNÍ PROGRAM

3.3 MUZEJNÍ PROGRAMY

3.4 DOPLNĚNÍ STÁLÝCH EXPOZIC INTERAKTIVNÍMI PRVKY

3.5 REALIZACE SPECIÁLNÍCH PROJEKTŮ

3.6 PÉČE O MAJETEK MUZEA

IV. EKONOMICKÁ ROZVAHA, ZDROJE FINANCOVÁNÍ, PERSONÁLNÍ ZAJIŠTĚNÍ

V. PŘÍLOHY

Organizační schéma od 1.1.2012

Plán digitalizace sbírkového fondu

1. STRUČNÁ CHARAKTERISTIKA SOUČASNÉHO STAVU ORGANIZACE

1.1 MAJETEK V HOSPODAŘENÍ MUZEA

1.1.1 NEMOVITÝ MAJETEK

HLAVNÍ BUDOVA V JABLONCI NAD NISOU

Historická secesní budova je zapsána v Ústředním seznamu nemovitých kulturních památek. V letech 2000 - 2004 prošla celkovou rekonstrukcí. Od té doby slouží její polovina (tři celá podlaží 3., 4. a 5.) veřejnosti, zbývající část zabírají depozitáře, knihovna, technické a administrativní prostory. Budova je ve velmi dobrém stavebně technickém stavu, který kromě běžné údržby a částečné obnově části fasád nebude vyžadovat větší zásahy. Budova je zajištěna systémem EZS a EPS.

K budově přiléhá park, jehož současný stav neumožňuje účinnější využívání pro akce muzea. Jednou z priorit následujícího období bude tedy provedení jeho revitalizace s cílem začlenění do muzejního života.

GALERIE BELVEDER

Barokní budova je nemovitou kulturní památkou zapsanou v Ústředním seznamu nemovitých kulturních památek. V letech 2008 – 2010 došlo k provedení sanačních opatření, která zabraňují pronikání nadměrné vlhkosti. Pro veřejnost je přístupno jedno podlaží objektu (výstavní sál, empírový salónek, pokladna a nově zpřístupněná stálá expozice sbírky historických spínadel). Zbývající dvě nadzemní podlaží slouží jako depozitáře, zatím nevyužité jsou částečně zrekonstruované sklepy objektu, které by mohly sloužit k příležitostným krátkodobým výstavám nebo jednorázovým muzejním akcím.

Budova je v poměrně dobrém stavebně-technickém stavu, její využití je však limitováno obtížnou přístupností (zcela mimo centrum města) a stavebně-technickými podmínkami, zejména omezenou nosností. Na rok 2012 je naplánována oprava fasády.

Rovněž k této budově přiléhá menší park, jehož část (116 m²) však zatím zůstává v majetku města Jablonec nad Nisou. Budova je vybavena systémem EZS a je napojena na pult Centrální ochrany Policie České republiky.

Celková koncepce dalšího využití objektu Galerie Belveder bude jednou z priorit vedení muzea ve sledovaném období.

PAMÁTNÍK SKLÁŘSTVÍ NA KRISTIÁNOVĚ

Roubená budova Památníku sklářství v Jizerských horách stojí v obci Bedřichov a je nemovitou kulturní památkou zapsanou v Ústředním seznamu nemovitých kulturních památek. Objekt v minulosti prošel z velké míry neobdobnými a jen částečnými pokusy o obnovu, čímž značně utrpěly jeho památkové hodnoty. Jednou z priorit muzea pro sledované období tak bude zpracování záměru celkové obnovy objektu, včetně komunikačního napojení na okolní turistické a cykloturistické trasy. Součástí záměru bude také nové pojetí vnitřní expozice, s důrazem na autentické zpodobnění tradičního obydlí skláře a jeho rodiny a na možnost aktivního zapojení návštěvníků formou vlastní tvořivosti. Záměr předpokládá také propojení Památníku na Kristiánově s hlavní muzejní budovou v Jablonci nad Nisou naučnou stezkou.

DEPOZITÁŘ LUČANY

V souvislosti s pořízením rozsáhlé akvizice bižuterních vzorků, nástrojů a náradí v souvislosti s likvidací Jablonex Group muzeum od roku 2010 využívá k jejich uchování pronajaté prostory soukromého vlastníka v obci Lučany. Objekt je vybaven EZS a v současné době v něm trvale pracují dvě muzejní pracovnice.

1.1.2 MOVITÝ MAJETEK

SBÍRKY

Muzeum má v CES zapsány celkem 3 sbírky, které zahrnují více než 70 tisíc sbírkových předmětů. V roce 2012 bude dokončena zákonem stanovená revize sbírkového fondu. Sbírký jsou průběžně systematicky doplňovány v souladu se sbírkotvorným programem muzea. Muzeum má v současné době dostatečné prostory pro uložení sbírkového fondu v depozitářích odpovídajících stanoveným standardům (klimatické podmínky, zabezpečení, vybavení mobiliářem, apod.).

Postupně probíhá **konzervování a restaurování** sbírek, zejména s důrazem na podsbíрку historických spínadel Waldes, která je zapsána do Ústředního seznamu movitých kulturních památek. Muzeum nedisponuje vlastním konzervátorem a veškeré práce si zadává formou placených služeb, podle úspěšnosti v grantových řízeních (zejména programy MK na restaurování movitých kulturních památek a ISO, program Libereckého kraje na záchranu kulturního dědictví) a vlastních finančních možností. Postup prací je tak značně pomalý a znemožňuje vystavení většího celku této podsbírký veřejnosti.

Muzeum dosud provádí pouze neúplnou obrazovou digitalizaci svého sbírkového fondu – za účelem **kompletní digitalizace** byla v letošním roce připravena a podána žádost o zařazení digitalizačního pracoviště z dotačního programu ISO.

V souladu s nařízením zřizovatele bude v roce 2012 provedena mimořádná inventura **Sbírky Muzea Kamenický Šenov a Sbírky muzea Nový Bor**, které byly historickým omylem zapsány do CES jako sbírky Muzea skla a bižuterie v Jablonci nad Nisou, přestože jsou fyzicky deponovány v příslušných městech a fakticky spravovány zaměstnanci jejich muzeí. Vzniká tak složitá situace, kdy muzeum nese za řádnou správu sbírek zodpovědnost, bez souhlasu těchto muzeí však k nim nemá přístup. Současná vedení měst Kamenický Šenov i Nový Bor vyjádřila svůj zájem stát se správci uvedených sbírek a usilovat o jejich převod s konečnou platností do svého majetku. Po provedení mimořádných inventur se naše muzeum pokusí v tomto směru vyvolat se svým zřizovatelem jednání.

Poměrně problematická je situace ohledně akvizice bižuterních vzorků, nástrojů a náradí získané v roce 2010 formou **akvizice z Jablonex Group**. Zpracování nakoupených nástrojů a náradí není v silách stávajících zaměstnanců muzea, kteří bez pomoci odborníků (techniků) nejsou schopni rozlišit jejich kompletnost a technický stav. Rovněž původní záměr Svazu výrobců skla a bižuterie na jejich využívání pro další výrobu je v nejbližší době zcela nereálný, neboť předměty zařazené do sbírky (zatím v 1. stupni) nelze ze zákona k těmto účelům zapůjčovat, neboť podle zákona je možné tak činit jen k výstavním účelům nebo k demonstraci funkce. Výrobci je však potřebují využívat pro výrobní činnost, kterou dochází k jejich destrukci. Je tedy nezbytné najít zdroje na urychlení zpracování této části akvizice a poté rozhodnout o tom, jaká její část bude evidována také ve 2. stupni a jaká naopak bude převedena do evidence účetní jako běžný movitý majetek.

OSTATNÍ MOVITÝ MAJETEK

Muzeum je řádné a dostatečně pro svou činnost materiálně vybaveno. Z finančně náročnějších záměrů by byla žádoucí rozsáhlejší obnova výpočetní techniky a naprostou nezbytností se jeví náhrada 30 let staré dosluhující multikáry vhodným typem nového vozidla.

Kontrolou uzavřených smluvních vztahů bylo zjištěno, že **muzeum nemá** s výjimkou služebního vozidla **pojištěn žádný movitý majetek**, ani sbírkový fond.

1.2 ČINNOST MUZEA VE VZTAHU K VEŘEJNOSTI

1.2.1 STÁLÉ EXPOZICE

Od roku 2004 nabízí muzeum **v hlavní budově** dvě stálé expozice – Kouzelný svět bižuterie a Čarovná zahrada – České sklo sedmi století, které jsou návštěvníky oceňovány pro svou otevřenost a vstřícnost. Expozice jsou pravidelně doplňovány o nové sbírkové předměty, aktualizovány jsou také vitríny věnované současným bižuterním výrobcům nebo sklářským

školám. Některé zamýšlené prvky stálých expozic však od doby svého vzniku zůstaly nedokončené. Nebyl například zprovozněn promítací sálek, multifunkční počítače s dotykovými obrazovkami, nedokončená je vitrína a. s. Preciosa s ukázkami přírodních kamenů a jejich skleněných imitací, dosud nebyly realizovány doprovodné naučné programy. „Oživení“ expozic s důrazem na poznání technologií a postupů výroby a zpracování skla a bižuterie je tedy jedním z našich úkolů pro nastávající období.

Expozice postrádají jednoduchý informační systém pro návštěvníky z Německa a Polska, kteří tvoří většinu naší zahraniční klientely, k dispozici jsou pouze tištěné texty – průvodce expozicí – které jsou velmi dlouhé a pro návštěvníky málo komfortní.

V objektu Galerie Belveder byla v roce 2011 zpřístupněna nová stálá expozice pod názvem Věčná touha po kráse – Šperk tří tisíciletí, která je věnována unikátnímu souboru historických šperků a oděvních doplňků. S ohledem na již zmíněnou špatnou dostupnost objektu je však přes značnou atraktivitu její návštěvnost zcela minimální.

1.2.2 VÝSTAVNÍ PROGRAM

Muzeum disponuje výstavním sálem pro krátkodobé výstavy jak v hlavní budově, tak v objektu Galerie Belveder. Každoročně v nich připraví 5 – 6 výstav, z nichž jedna představuje stěžejní výstavní projekt (např. v roce 2011 to bylo Trienále Jablonec 2011 - Oděv a jeho doplněk, na rok 2012 to bude výstava umělecké krystalerie INGRID – víc než jen značka). Tento model se s ohledem na zaměření muzea převážně na mimojablonecké návštěvníky osvědčil.

Rokem 2013 bude po 10 letech završen cyklus výstav zaměřených na regionální dějiny „Otcové města“. S ohledem na plánované otevření městské expozice místní historie by již obdobné výstavy nebyly realizovány.

1.2.3 NÁVŠTĚVNOST

Návštěvnost v hlavní muzejní budově se trvale pohybuje okolo 13 tisíc osob, z nichž většina do muzea zavítá v hlavní sezóně.

Velmi problematická je návštěvnost Galerii Belveder, pouze v čase velikonoce a adventu zaznamenáváme velký zájem školních kolektivů o doprovodné programy (tvůrčí ateliéry).

Památník sklářství na Kristiánově je otevřen sezónně (červen – září), kdy jej navštíví okolo 5 tisíc turistů a účastníků sklářské pouti, návštěvnost zde je setrvalá.

1.3 SPOLUPRÁCE S PARTNERY

1.3.1 VEŘEJNÁ SPRÁVA

- Ministerstvo kultury – muzeum se podílí na naplňování koncepčních a metodických materiálů svého zřizovatele a dalších jmenovitých úkolů.
- Liberecký kraj – muzeum spolupracuje s odborem kultury, památkové péče a cestovního ruchu zejména na pravidelném pořádání semináře pro knihovníky z kraje. Využívá dále dotační možnosti kraje na doplnění financování svých aktivit.
- Město Jablonec nad Nisou – muzeum svými aktivitami doplňuje nabídku kulturních programů ve městě a významnou měrou přispívá k posilování sounáležitosti jeho občanů. Využívá dotační zdroje městského rozpočtu ke spolufinancování aktivit zaměřených na místní občany (výtvarné dílny a ateliéry, výstavní projekty čerpající z místní historie). Již 8 let připravuje výstavní cyklus Otcové města, který přibližuje významné osobnosti i instituce Jablonce.
- Národní památkový ústav, ú.o.p. Liberec – s libereckým územním pracovištěm muzeum spolupracuje zejména při přípravě a realizaci obnovy svých budov. Náměstek ú.o.p. pro výkon památkové péče je členem muzejní rady muzea.
- Státní okresní archiv Jablonec nad Nisou – muzeum archivu poskytuje instituci cenné prameny a reprodukce sbírkových předmětů pro vědecké a publikační účely, pravidelně se podílí na organizačním zajištění metodických setkání obecních kronikářů. Ředitel jabloneckého archivu je členem rady muzea.

1.3.2 PODNIKATELSKÁ SFÉRA

- Muzeum je plnoprávným členem **Svazu výrobců skla a bižuterie**, má svého zástupce v jeho představenstvu a podílí se aktivně na aktivitách svazu.
- Významným partnerem muzea je také akciová společnost **Preciosa**, se kterou kromě výstavních projektů spolupracuje každoročně na soutěži Mistr křišťálu. Nadační fond společnosti je také významným podporovatelem činnosti muzea.
- **Česká mincovna, a. s.** se sídlem v Jablonci nad Nisou pravidelně dodává muzeu do sbírek vzorky veškeré své kolekce a podílí se vybraných výstavních projektech z oblasti mincí a medailí.
- Úzká je spolupráce muzea rovněž s **Okresní hospodářskou komorou** v Jablonci nad Nisou.

- Z mimojabloneckých firem lze zmínit například Crystalex Nový Bor, Moser, aj. které rovněž pravidelně doplňují sbírku muzea bezúplatně o své výrobky.

1.3.3 ŠKOLY

Muzeum spolupracuje s uměleckoprůmyslovými a odbornými školami z regionu, zástupci těchto škol jsou členy rady muzea. Co nejužší spolupráci se snažíme navázat také s ostatními školami regionu, pro které jsou připravovány doprovodné programy, komentované prohlídky a tvůrčí dílny k jednotlivým výstavám.

1.3.4 MÉDIA

Dosavadní spolupráce s médii byla značně roztržštěná a soustředila se zejména na pozvánky místních periodik na vernisáže výstav a vydávání tiskových zpráv k nim. Zde spatřuji poměrně značné rezervy v rozšíření aktivit muzea, které by mělo vyústit v bezplatné šíření dobrého jména muzea nejen na Jablonecku, ale v celorepublikovém rozsahu.

1.3.5 ODBORNÁ VEŘEJNOST, ORGANIZACE A SPOLEČNOSTI

Muzeum jako organizace nebo účastí jednotlivých pracovníků muzea v jejich výborech, komisích či sekcích dlouhodobě spolupracuje na jednotlivých projektech. Jedná se zejména o Asociaci sklářského a keramického průmyslu ČR, Svaz výrobců skla a bižuterie, Asociaci umělců medailérů a Českou sklářskou společnost.

Aktivně se podílí na činnosti Asociace muzeí a galerií ČR, ředitelka muzea je členem komise pro muzejní management.

V roce 2010 muzeum uzavřelo s Nadací Josefa Viewegha Sklářská huť František Smlouvu o partnerství a vzájemné spolupráci za účelem realizace projektu „Cesty skla – Národní centrum sklářského umění – huť František v Sázavě“. Projekt získal v roce 2011 rozhodnutí o spolufinancování z Integrovaného operačního programu.

1.4 HOSPODAŘENÍ, EKONOMIKA

Hlavním těžištěm příjmů muzea je příspěvek na provoz od zřizovatele, kterým je provoz financován ze 75 %. Muzeum již řadu let poměrně úspěšně usiluje o jeho doplňování z nejrůznějších dotačních zdrojů, v roce 2011 tvořily přijaté účelové dotace a granty 11 % celkových výnosů. Vstupné a prodej vlastních publikací činil 14 % všech příjmů. Významným

zdrojem financování jsou pak výnosy z komisioního prodeje, zejména skla a bižuterních výrobků. Ty dosáhly v roce 2011 zisku ve výši 99 tis. Kč, je však třeba přiznat, že rozsáhlý komisní prodej na druhou stranu muzeum značně zatěžuje personálně.

Náklady na činnost muzea jsou ze 70 % náklady mandatorní (energie, platy a odvody, odpisy) které nelze zrušit a již ani výrazně snižovat. Další více než 3 miliony korun tvoří pravidelné platby za zabezpečení, telefony, nájemné, apod. Realizace nákladnějších výstav nebo publikací, která je hlavním výstupem a smyslem muzejní práce, je tak zcela závislá na získání doplňkových zdrojů. Muzeum dosahuje již několik let vyrovnaného hospodaření pouze díky významnému zapojení prostředků svého fondu reprodukce (v roce 2011 došlo k zapojení ve výši 1 mil. Kč, což představuje 5,63 % celkových nákladů. Z fondu se financuje nejen veškerá údržba, revize a opravy majetku, ale také jeho pořízení.

Poměrně vysoký je rovněž stav zásob publikací, který dosáhl ke konci roku výše bezmála 1 milion korun.

1.5. ZAMĚSTNANCI

V roce 2011 evidovalo muzeum 27 přepočtených úvazků. Další dvě zaměstnankyně jsou na rodičovské dovolené, jejich pracovní místa však byla již obsazena jinými zaměstnanci s pracovní smlouvou na dobu neurčitou. Dvě pracovnice ekonomického oddělení již dosáhly důchodového věku. Poměr odborného a administrativně-technického personálu je vyhovující a odpovídající muzeu naší kategorie, nevyhovující je však jejich zařazení v rámci organizační struktury.

Velkým problémem je dlouhodobé finanční podhodnocení odborných pracovníků. Zřizovatelem stanovený průměrný plat a tomu odpovídající limit prostředků na platy neumožňují jejich pracovní zařazení a s tím související finanční ohodnocení, které by podle katalogu prací odpovídalo skutečné potřebě muzea. Proto muzeum již několik let nedodrжуje stanovený počet pracovníků, pro něž je zřizovatelem konstruován limit prostředků na platy. Průměrný plat dosáhl v roce 2010 po započtení všech složek výše 18 661,- Kč hrubého, a to při započítání platu ředitelky, který tuto výši významně ovlivňuje (po jeho odečtení vychází průměrný plat zaměstnance 17 649,- Kč). Také možnost uplatnění motivačních složek je s ohledem na stanovenou výši limitu i celého rozpočtu značně omezena.

2. POPIS CÍLOVÉHO STAVU, K NĚMUŽ MÁ ORGANIZACE DOSPĚT V DANÉM ČASOVÉM OBDOBÍ

2.1 PRÁCE SE SBÍRKAMI

2.1.1 AKVIZIČNÍ ČINNOST

- Systematické průběžné doplňování sbírek, zejména bezúplatné formou darů od tradičních partnerů muzea (Česká mincovna, Crystalex Nový Bor, Moser, Preciosa, aj.).

Plnění:

Díky úzkému kontaktu kurátorů muzea s výrobcí se také v letech 2012 – 2014 podařilo doplnit sbírkový fond dary těchto firem, sklářských výtvarníků i soukromých dárců o stovky sbírkových předmětů.

Na nákupy (včetně knihovny) bylo vynaloženo cca 300 tis. Kč. Nejvýznamnější akvizicí byl v roce 2013 nákup souboru písemností firmy Unger, v roce 2014 pak výběr děl vystavených v rámci Mezinárodního trienále.

- Využití soutěží a projektů k doplnění sbírkového fondu, např. Mistr křišťálu (každoročně, ve spolupráci s a. s. Preciosa), pивní sklo (rok 2012 – ve spolupráci s pivovarem Konrad Vratislavice), projekt na vytvoření skleněné plastiky do muzejního parku (rok 2012 – žádost o dotaci z grantu Nadace pro současné umění, v dalších letech mezinárodní symposium), salon medailérů, atd.

Plnění:

Spolupráce se společností Preciosa na soutěži Mistr křišťálu pokračovala po celé období. Dále došlo ke spolupráci s odbornými školami na výstavních projektech „piercing“, trienále 2014 (studentské bižuterní symposium, výstava A.TO.MY.), apod. Salon umělců medailérů proběhl na přelomu let 2013/2014.

S ohledem na připravovanou rekonstrukci muzejního parku nebylo realizováno symposium sklářských výtvarníků (v rámci projektu „Sklo v parku“). Jako pilotní pak bylo pořízeno dílo J.Bejvla ml., které bylo v roce 2013 instalováno v exteriéru. Dosavadní zkušenosti ukazují, že přes poměrně časté řádění vandalů v muzejním parku, díla se jejich aktivity zatím nedotkly.

- Systematická dokumentace existujících sklářských a bižuterních firem na území celé ČR.

Plnění:

Dokumentace současných výrobců probíhá kontinuálně. Jako velmi významné aktivity se v tomto ohledu ukázaly specializované výstavní projekty. Z nich pak zejména „Briliant by Design“, připravený hlavním kurátorem muzea P. Novým pro Česká centra, nebo Mezinárodní trienále JABLONEC 2014, které mezi výrobcí a designéry významně přispělo ke vnímání muzea jako jedinečné specializované instituce zaměřené na dokumentaci českého skla.

2.1.2 SPRÁVA SBÍREK

- Dokončení revize sbírkového fondu dle příslušných ustanovení zákona č. 122/2000 Sb., muzejní zákon, ve znění pozdějších předpisů, s termínem do roku 2013.

Plnění:

Kompletní revize sbírek byla ukončena v zákonem stanoveném termínu (r. 2013) a byl tak zahájen další cyklus. Díky dotaci MK ČR se podařilo v roce 2013 pořídit bezdrátový monitoring klimatu sbírek uložených na hlavní budově a v Galerii Belveder, který muzeu včas odhalí případné výkyvy teplot a vlhkosti a umožní tak přijmout nezbytná opatření.

- Vybavení digitalizačního pracoviště muzea (rok 2012) a postupné provádění obrazové digitalizace sbírkového fondu dle stanoveného plánu (viz příloha).

Plnění:

Díky účelové dotaci investičního odboru MK ČR bylo v roce 2012 pořízeno digitalizační pracoviště, které je průběžně dovybavováno potřebnými doplňky. Ihned také byla zahájena obrazová digitalizace sbírkového fondu. Pořizovány jsou rovněž snímky vystavovaných předmětů mimo sbírku muzea, pro účely vydávání tiskových materiálů včetně katalogů z výstav.

- Inicie k převedení Sbírký Sklářského muzea Nový Bor a Sbírký Sklářského muzea v Kamenickém Šenově na města, po provedení mimořádné inventury v roce 2012.

Plnění:

Muzeum uzavřelo se zřizovateli obou muzeí nové smlouvy o výpůjčkách sbírkových předmětů, které lépe definují vzájemná práva a povinnosti smluvních stran, včetně přístupu muzea k těmto sbírkám.

Zejména Nový Bor neustále usiluje o změnu svého vztahu ke sbírce, které však ze strany MK brání neexistující legislativa. Ředitel odboru movitého kulturního dědictví, muzeí a galerií MK ČR přislíbil navrhnout systémové řešení v rámci připravované oborové koncepce na další období.

- Urychlené zpracování akvizice bývalého Jablonexu, za účelem jejího využívání jak k prezentaci, tak pro potřeby bižuterního průmyslu na Jablonecku. K tomu je nutné posílit pracovní kapacity v depozitáři v Lučanech o odborného pracovníka (technika) pro určení kompletnosti a funkčnosti nástrojů a nářadí. Toho lze dosáhnout zapojením dobrovolníků a/nebo ve spolupráci se Svazem výrobců skla a bižuterie a Okresní hospodářskou komorou úsilím o získání zaměstnance dotovaného Úřadem práce (do roku 2013).

Plnění

Intenzivně pokračuje katalogizace hotové bižuterie z uvedené akvizice, která již byla také využívána pro prezentační účely – výstavy Vánoce na klopě nebo Perličkové kabelky. Jelikož se ani přes přísliby Svazu výrobců skla a bižuterie a Okresní hospodářské komory v Jablonci nad Nisou nepodařilo zajistit pracovní síly na zpracování akvizice nástrojů, přijalo muzeum v roce 2013 organizační opatření k urychlení zpracování tohoto fondu. Prozatím dochází k likvidaci neúplných a rozbitých nástrojů a vytipování nástrojů k trvalému uchování. Přes přijatá opatření se při současném personálním obsazení muzea jedná o úkol na několik let.

- Podle finančních možností muzea pokračovat v dodavatelském restaurování a konzervaci sbírkových předmětů, s prioritou podsbírký Waldes, z důvodu zamýšleného vystavení v rámci výstavy Balkánský šperk.

Plnění:

Restaurování sbírek se soustředilo zejména na soubor Waldes, za účelem rozšíření jeho prezentace ve stálé expozici i pro připravovanou výstavu Země ornamentu (zahájení v závěru roku 2014). Celkem bylo v letech 2012-2014 na restaurování souboru vynaloženo 800 tis. Kč. Na financování byly využity prostředky z programu MK ČR ISO, Státního fondu kultury a Libereckého kraje.

V roce 2013 došlo také k restaurování předmětu ze sbírky Muzea v Novém Boru, který byl poškozen při stavebních pracích v sousedním objektu. Náklady byly hrazeny z pojistného plnění a podílu města Nový Bor.

2.1.3 PREZENTACE SBÍREK

- Stanovení a realizace návštěvnicky atraktivního výstavního programu, včetně doprovodných pořadů a akcí pro veřejnost.

Plnění:

Výstavní program probíhal dle plánu, k většině výstav byly připraveny doprovodné programy.

- Začlenění expozice historického šperku a spínadel podsbírký Waldes, dosud umístěné v prostorách Galerie Belveder, do stálé expozice v hlavní budově (rok 2014). Jedná se o kolekci nejen mimořádné historické hodnoty, pro kterou byla prohlášena kulturní památkou, ale také hodnoty umělecké. Její prezentace v rámci uzavřeného celku ve stálé expozici je tak logickou snahou ukázat ji co největšímu počtu návštěvníků muzea.

Plnění:

Stálá expozice výběru předmětů z podsbírek Waldes byla začleněna do stálé expozice bižuterie na hlavní budově a zpřístupněna veřejnosti v květnu 2014. Pro prezentaci byl využit kompletní mobiliář z původní expozice (umístěné v objektu Galerie Belveder) a částečně mobiliář nový, počet vystavených předmětů byl podstatně rozšířen o nově zrestaurované položky.

- Využití záznamů získaných obrazovou digitalizací k prezentaci sbírkového fondu nebo jeho částí formou on-line aplikace s dálkovým přístupem (od roku 2013).

Plnění:

On-line aplikace prezentování sbírkového fondu nebyla spuštěna, zveřejňována je vždy jen menší část sbírkového fondu jako pozvánka na aktuální výstavy nebo např. představením exponátu měsíce. Cílem těchto upoutávek je nalákat zájemce k osobní návštěvě muzea.

- Příprava a realizace projektu mezinárodního trienále v roce 2014, po obsáhlejší diskuzi o jeho podobě. Zajištění zahraničních partnerů a spolufinancování z evropských dotací.

Plnění:

Výstavní projekt Mezinárodní trienále skla a bižuterie JABLONEC 2014 byl oproti předchozím ročníkům rozšířen o prezentaci skla, na úkor prezentace oděvních tvůrců. V rámci Mezinárodního trienále skla a bižuterie JABLONEC 2014 se uskutečnilo celkem pět výstav za účasti 76 současných výrobních firem, 20 sklářských výtvarníků a 16 středních a vysokých odborných uměleckých škol. Jednalo se tak jednoznačně o největší přehlídku současného skla a bižuterie na českém území za několik posledních let! Zastoupeni byli, kromě českých, vystavovatelé z 5 zemí (Slovensko, Polsko, Rakousko, Finsko, Turecko).

V Jablonci nad Nisou shlédlo výstavy 16.413 návštěvníků, výstava „Skleněná republika“ byla dále prezentována v únoru na veletrhu ve Frankfurtu nad Mohanem a v září v Praze.

V rámci doprovodného programu byl uspořádán ve spolupráci s partnery komerční veletrh skla a bižuterie, módní přehlídka a odborný seminář.

Financování akce nebylo možné zajistit z evropských zdrojů, protože nebyl aktuálně dostupný žádný vhodný dotační program pro takový druh projektu.

- Podle finančních možností muzea a s využitím dotačních zdrojů vydávání publikací zaměřených na prezentaci sbírkového fondu, zejména v souvislosti s realizací konkrétních výstavních projektů.

Plnění:

V roce 2012 byla vydána stejnojmenná publikace k výstavě „Ingrid, víc než jen značka“. Jelikož byl začátkem roku 2014 celý náklad (500 ks) zcela vyprodán, byl v závěru roku vydán její dotisk.

Koncem roku 2013 byl vydán také dotisk publikace „Skleněné vánoční ozdoby“, díky mimořádné dotaci MK ČR z programu Kulturní aktivity.

K výstavám Skleněná republika a TRENDY.DESIGN.PRODUKCE v rámci Mezinárodního trienále JABLONEC 2014 byly vytištěny katalogy.

Při příležitosti výstavy Země ornamentu byl v roce 2014 vydán katalog sbírky Waldes.

Menší katalog byl v roce 2013 připraven pro výstavu „ZRCADLENÍ“, která vznikla v rámci výstavy Křehká krása 2013 ve spolupráci s muzeem v polské Jelení Hoře a představila 15 sklářských výtvarníků z obou stran společné hranice. Projekt byl financován z programu česko-polské přeshraniční spolupráce.

2.2 SPRÁVA A VYUŽITÍ BUDOV A MAJETKU

- Příprava a realizace rekonstrukce objektu Kristiánova, včetně zajištění financování (z Finančních mechanismů EHP/Norsko, případně jiných dotačních titulů). Příprava v roce 2012, předpokládaná realizace v letech 2013 – 2014.

Plnění:

V roce 2012 byla zpracována projektová dokumentace komplexní rekonstrukce objektu, k níž bylo v roce 2013 vydáno pravomocné stavební povolení. Ze strany muzea byl předložen aktualizovaný investiční záměr k zařazení akce do zásobníku investičních akcí investičního odboru MK ČR, a to pro případ neúspěšné žádosti o financování z Norských fondů. Výzva k předkládání žádostí do tohoto programu byla několikrát odsunuta a vyhlášena nakonec až na jaře 2014. Muzeum ve stanoveném termínu předložilo a podalo žádost o spolufinancování a současně zadalo zpracování studie nových expozic.

V závěru roku 2014 byly zveřejněny výsledky hodnocení předložených žádostí a projekt rekonstrukce Kristiánova nebyl mezi příjemce zařazen. Vlastní rekonstrukce a zajištění jejího financování se tak přesouvá na další období. Stav objektu lze považovat za „předhavarijní“ a je nezbytné

- Změna využití objektu Galerie Belveder na studijní a badatelské centrum. Od roku 2014 by zde namísto nevhodných výstavních sálů měla být umístěna muzejní knihovna.

Plnění:

Od roku 2013 došlo k omezení jeho provozní doby pouze na odpolední hodiny, s ohledem na dramaturgii výstav pak byla otevírací doba posunuta z pracovních dnů ve prospěch víkendů. Přes veškerá opatření spočívající v zajištění atraktivního programu, zlepšení propagace a orientace k objektu se nepodařilo adekvátně zvýšit jeho návštěvnost. Při zpracování střednědobé koncepce muzea na další období (2015-2018) je tedy s objektem počítáno, po dohodě se zřizovatelem, již jen jako s pracovištěm a badatelským depozitářem, bez vlastního výstavního programu. Závěrem roku 2014 byl zpracován záměr dislokace prostor, který bude postupně realizován.

- Revitalizace parku u hlavní muzejní budovy s cílem jeho začlenění do muzejního života. Realizace pilotního projektu na vytvoření skleněné plastiky do areálu parku se předpokládá v roce 2012 (za podmínky zajištění spolufinancování z grantových programů). V dalších letech, po realizaci revitalizace parku, pak organizačně zajistit mezinárodní sympozium (případně se revitalizace může stát jednou ze součástí projektu sympozia).

Plnění:

V roce 2012 byla vlastními silami provedena rozsáhlá obnova značně zanedbaného parku, aby bylo možné zahájit jeho využívání pro příležitostné akce. Současně byla přijata opatření pro zlepšení jeho průběžné údržby a zejména úklidu (park se bohužel často stává místem nežádoucích setkání a trpí tak neustálým nepořádkem, ale také projevy vandalismu). V roce 2013 se v parku poprvé konala muzejní noc a byla zde v rámci vernisáže výstavy odhalena první skleněná plastika Jaroslava Bejvla ml.

V roce 2012 byla zpracována Ateliérem 4 s.r.o. Jablonec nad Nisou projektová dokumentace revitalizace muzejního parku (plánována jako jedna z částí investiční akce rekonstrukce Kristiánova a naučné stezky spojující Kristiánov s hlavní muzejní budovou). S ohledem na zahájení jednání o přístavbě, bylo od zpracovaného projektu ustoupeno a v současnosti se zpracovává projekt revitalizace parku v návaznosti na plánovanou dostavbu muzea (Hlaváček architekti, s.r.o.).

V roce 2014 byly provizorně dodavatelsky opraveny cesty a schodiště v parku, které již hraničily s havarijním stavem, došlo také k další redukci dřevin.

- Ve spolupráci s městem Jablonec nad Nisou zajištění parkovacích míst pro návštěvníky muzea, včetně vhodného a účinného navigačního systému (2013 – 2014).

Plnění:

Parkování návštěvníků je od r. 2013 umožněno v areálu bývalé tržnice, v těsném sousedství muzea. Nevýhovující městský navigační systém byl opakovaně řešen ve spolupráci s Jabloneckým kulturním a informačním centrem, které plánuje cílenou orientaci na kulturní cíle ve městě – prozatím však nedošlo ani ke zpracování návrhu. Proto muzeum přistoupilo k umístění velkoplošných informačních bannerů na zdevastované budově bývalé tržnice, které jsou viditelné na hlavní průjezdní komunikaci města.

Po několika letech úsilí se také podařilo uspět na CzechTourismu s žádostí o umístění hnědé tabule navigující na muzeum na rychlostní silnici R 35 ve směru od Prahy. Realizace tabule, společně s již dříve schválenými tabulemi na silnicích nižších tříd, se uskuteční v 1.polovině roku 2015.

- Zajištění převodu pozemku při Galerii Belveder do majetku státu (2012).

Plnění:

Převod předmětného pozemku byl uskutečněn v roce 2013.

- Náhrada dosluhující multikáry vhodným typem nového vozidla (2012).

Plnění:

Díky mimořádné účelové dotaci MK ČR bylo v roce 2012 pořízeno víceúčelové terénní vozidlo TOYOTA HiLux, které plně vyhovuje potřebám muzea, s ohledem na poměrně značný nákladový prostor a obtížné klimatické podmínky v Jablonci, včetně nutnosti zajistit obslužnost objektu na Kristiánově.

Původní multikára byla převedena do sbírek Národního technického muzea v Brně.

- Ve spolupráci se zřizovatelem dořešení otázky pojištění majetku v hospodaření muzea.

Plnění:

Díky centrálnímu pojištění majetku resortu MK a jeho příspěvkových organizací se podařilo zajistit pojištění movitého majetku, včetně všech sbírek, které má muzeum ve správě. V závěru roku 2014 však došlo k vypovězení této smlouvy a muzeum bylo nuceno ve velmi krátké době zajistit pojištění nové, tentokrát bez vazby na zřizovatele.

Díky usilovným jednáním s několika pojišťovnami se nám podařilo zajistit velmi dobré podmínky a dne 4.12.2014 byla podepsána nová pojistná smlouva s pojišťovnou Kooperativa, která oproti dřívější zahrnuje navíc pojištění odpovědnosti za způsobenou újmu a pojištění nákladu služebních vozidel.

2.3 PROPAGACE, PREZENTACE

- Zavedení centralizované propagace a prezentace z jednoho místa (sekretariát ředitele), včetně komunikace s médii (od roku 2012).

Plnění:

Propagace muzea a organizace prezentačních akcí je od r. 2012 soustředěna v sekretariátu ředitelky a zajišťována jednou propagační pracovnící a částečně asistentkou.

- Rekonstrukce webových stránek za cílem jejich zpřehlednění a zatraktivnění (oživení) při zachování stávajícího grafického stylu. Zavedení komunikace s veřejností prostřednictvím sociálních sítí (rok 2012).

Plnění:

V 1. polovině roku 2012 byly zcela přestavěny webové stránky muzea, v novém vizuálním stylu muzea. Došlo tím ke značnému zpřehlednění a zvýšení informační hodnoty stránek. Provozovány jsou v českém jazyce a v německé a anglické verzi.

V roce 2013 byl zprovozněn také facebookový profil muzea, jeho aktivnější využívání se rozšiřuje postupně, v závislosti na získávání zkušeností stávajících zaměstnanců s tímto typem komunikace. Ke konci roku 2014 facebookový profil muzea nasbíral více než 700 přátel.

- Zintenzivnění spolupráce s médii. Využívání médií jako široce účinného a bezplatného prostředku k informování veřejnosti o aktivitách muzea (průběžně), pravidelné vydávání

tiskových zpráv, pořádání tiskových konferencí k významným příležitostem (nejméně 2x ročně), monitoring prezentace muzea v médiích a jeho vyhodnocování.

Plnění:

Komunikace s médii doznala významného posunu. Muzeum pořádá 2-3 tiskové konference ročně a vydává okolo 20 tiskových zpráv k výstavám a akcím. Pravidelně je prezentováno v rozhlase (RTL, Český rozhlas,...), regionálních novinách a České televizi (opakovaně pořady Toulavá kamera, Folklorika, reportáže z výstav,...). Ve spolupráci s CzechTourismem a Českými centry proběhlo také několik „press tipů“ pro zahraniční novináře, z nichž vzešly velmi pozitivní výstupy v zahraničních časopisech. Celkově lze konstatovat zvýšený zájem médií o činnost muzea. Mediálně mimořádně úspěšné jsou zejména akce týkající se vánočních ozdob, velký zájem vzbudila výstava perličkových kabelek.

- Instalace propagačních tabulí muzea na příjezdových komunikacích a v důležitých návštěvnických centrech. Zlepšení navigace směrem k muzeu ve městě (rok 2012 – 2013).

Plnění: viz výše

- Napojení muzea a jeho součástí na existující i nově vznikající turistické a cykloturistické trasy.

Plnění:

Muzeum zpracovalo projektovou dokumentaci naučné stezky „Cestou jizerskohorských sklářů“, která by měla spojit zajímavá místa se sklářskou historií mezi hlavní muzejní budovou a Kristiánovem. Stezka je připravena k realizaci po dokončení rekonstrukce tohoto objektu. Muzeum je pravidelně zařazováno do nabídek produktů cestovního ruchu připravovaných CzechTourismem (Česko, země strhujících příběhů) nebo Libereckým kraje (Křehká krása, vybroušená chuť, apod.).

- Prezentace aktivit muzea v rámci propagačních akcí a materiálů jiných subjektů – jablonecké informační centrum, Liberecký kraj, sdružení pro podporu cestovního ruchu, apod. Ve spolupráci se Svazem výrobců skla a bižuterie snaha o propagaci Jablonce nad Nisou jako bižuterního centra.

Plnění:

viz výše

Intenzivní spolupráce se Svazem výrobců skla a bižuterie vyústila v přípravu turistického produktu „Do Jablonce nad Nisou za sklem a bižuterií“, který byl prezentován při mnoha příležitostech. V roce 2013 se podařilo přivést do Jablonce zástupce cestovních kanceláří, díky spolupráci s Asociací cestovních kanceláří ČR.

Přes veškeré aktivity se zatím nepodařilo zvýšit počet zájezdů organizovaných cestovními kanceláři do muzea. Projekt je nutné dopracovat a zejména do jeho realizace více zapojit město a jím zřízené informační centrum, prezentovat ho na výstavách a veletrzích. Dále je nutné nakontaktovat rovněž Asociaci cestovních kanceláří a agentur.

V závěru roku 2014 muzeum zpracovalo nabídku provizního systému pro cestovní kanceláře.

- Územně širší zaměření prezentace muzea, aby bylo posilováno povědomí o jedinečnosti muzea jako instituce s celostátní působností.

Plnění:

Muzeum se prezentovalo v roce 2013 v Praze v Nosticově paláci výstavou „Jablonecké poklady“ a poté v říjnu 2013 na Designbloku. Počátkem roku 2014 se vlastním stánkem zúčastnilo veletrhu Regiontour v Brně, dále na společném stánku s Libereckým krajem na

veletrhu Holiday World v Praze. Ve spolupráci se Svazem výrobců skla a bižuterie zajistilo prezentaci muzea a společného produktu „Do Jablonce za sklem a bižuterií“ v prostorách CzechTourismu v Praze na Vinohradech v červenci 2014. V září 2014 jsme pak využili otevřených dní na Ministerstvu kultury ČR k prezentaci výstavy „Skleněná republika“. Veškeré tyto aktivity nám potvrdily všeobecně nízké povědomí o existenci našeho muzea mimo region a potřebu zintenzivnění propagace mimo region.

2.4 SLUŽBY PRO NÁVŠTĚVNÍKY

- Udržení celkové návštěvnosti v objektech muzea na průměrných 20 tisících osob ročně. Napojení na subjekty působící v oblasti služeb cestovního ruchu.

Plnění:

Muzeum se podařilo navázat velmi těsnou spoluprací s CzechTourismem a Asociací cestovních kancelářů, přesto se zatím nedaří zvyšovat počet organizovaných turistů.

Návštěvnost muzea se daří udržet na cca 20 tisících osob ročně (v roce 2014, po mnoha letech, dosáhla dokonce hranice 30 tis.), což však rozhodně neodpovídá významu zdejších sbírek a celkovému potenciálu muzea. Na úseku popularizace našeho muzea zejména mimojablonecké veřejnosti máme stále co zlepšovat. V tomto směru by muzeu mohla výrazně pomoci plánovaná přístavba se stálou expozicí vánočních ozdob, která je vždy mimořádným lákadlem pro všechny skupiny návštěvníků.

- Rozšíření návštěvnických služeb v hlavní budově - zavedení veřejného internetu ve vestibulu muzea, doplnění interaktivních prvků ve stálých expozicích i ve vestibulu zaměřených zejména na poznání technologií výroby skla, bižuterních komponentů a výrobků z nich (2012 – 2013).

Plnění:

Veřejný internet byl zprovozněn v roce 2012 a je návštěvníky využíván jak pro jejich soukromou potřebu, tak ke stažení audioprůvodce do mobilních telefonů.

Na základě obsáhlé interní diskuze byl v roce 2013 zpracován projekt modernizace stálých expozic, na něž se podařilo získat účelovou dotaci MK ČR. Zcela nově byla pojata úvodní část expozice bižuterie, došlo k reinstalaci velké části vitrín, byly doplněny nové sbírkové předměty, včetně uplatnění tzv. zvláštních sbírek, návštěvníci zde najdou mnoho interaktivních prvků. Celá bižuterní expozice je nově prezentována pod názvem „Nekonečný příběh bižuterie“.

Nových vitrín a instalací se dočkala také stálá expozice skla.

Pro prezentaci je nově využíváno nově i centrální schodiště, kam bylo umístěno 16 vitrín určených pro vystavování aktuálních kolekcí. Těmito kroky muzeum zcela vyčerpalo své prostorové možnosti pro rozšiřování expozic.

- Příprava doprovodných programů (samoobslužných i organizovaných) ke všem výstavním projektům, u nichž to bude vhodné a možné.

Plnění:

Doprovodné, většinou samoobslužné, programy byly připraveny ke všem výstavám a návštěvníky využívány. Zkušenosti ukázaly minimální zájem o placené dílny pro děti (pilotní projekt pravidelných měsíčních sobotních dílen pro děti v roce 2012 byl ukončen z důvodu malé návštěvnosti), naopak mimořádný zájem je o neplacené akce a dílny.

Velkým úspěchem byla soutěž v hledání jeleních šperků, která probíhala v roce 2014.

Do budoucna tak budou připravovány neplacené průběžné doprovodné programy k jednotlivým výstavám, po přepracování bude návštěvníkům s dětmi nabízen samoobslužný program také pro stálé expozice.

Nově se muzeum chce zaměřit na nabídku školních výletů, pro něž je připravován komponovaný program.

- Doplnění expozic o informační systém pro návštěvníky z Německa a Polska, kteří tvoří většinu naší zahraniční klientely (rok 2012), v případě zajištění finančních prostředků pořízení audioprůvodců expozicemi v několika jazykových mutacích, včetně aplikace pro mobilní telefony.

Plnění:

V roce 2012 se podařilo díky dotaci MK pořídit hlasové průvodce po muzeu, a to jak formou klasických přístrojů, tak ve verzi určené pro tzv. chytré telefony. Návštěvníci si obsah mohou stáhnout buď přímo v muzeu, nebo předem v pohodlí domova. Texty jsou nabízeny v 5 jazykových mutacích – kromě češtiny v německém, polském, ruském a anglickém jazyce. Obsah byl aktualizován po dokončení modernizace expozic.

Z důvodu zájmu ze strany organizovaných zájezdů bude připravena nabídka komentované prohlídky pro větší skupiny s vyškoleným průvodcem.

- Využívání parku u hlavní budovy jako veřejný otevřený expoziční prostor. V roce 2012 realizace soutěže za účelem přípravy pilotního projektu, jehož realizace však bude vázána na zajištění finančních prostředků z grantů a dotací.

Plnění:

V roce 2012 byla provedena rozsáhlá údržba značně zanedbané zeleně v parku a přijata opatření k jeho trvalé údržbě. Od roku 2013 je park příležitostně využíván (muzejní noc, vernisáž výstavy Skleněná kouzla. Preciosa). V roce 2012 byla vyhlášena soutěž na vytvoření skleněné plastiky do muzejního parku, kterou vyhrálo studio IRDS. Pro nezajištění financování se však realizace neuskutečnila, v roce 2013 se pak nepodařilo s vítězem dohodnout na podmínkách realizace. Proto bylo pořízeno již hotové dílo šéfdesignéra společnosti Preciosa Lustry Jaroslava Bejvla, které bylo slavnostně odhaleno s vernisáží výstavy Skleněná kouzla. Preciosa.

Pojetí parku jako relaxační zóny a expozičního prostoru řeší zpracováváný projekt jeho revitalizace v souvislosti s plánovanou přístavbou k hlavní budově.

- Rozšíření expozice a zlepšení komfortu návštěvníků v objektu Kristiánova – příprava a následná realizace projektu komplexní rekonstrukce objektu včetně stálé expozice a přístupových cest. Realizace naučné stezky spojující Kristiánov s hlavní muzejní budovou (2012-2014).

Plnění: - viz výše

2.5 ZAMĚSTNANCI

- Provést změnu organizační struktury od 1.1.2012 a následně vyhodnotit, jak se osvědčila v praxi.

Plnění:

Nová organizační struktura platná od 1. 1. 2012 se osvědčila a nebylo nutné ji měnit.

Po dohodě se zřizovatelem byl snížen počet pracovních míst o neobsazené pozice, na stávajících 27 osob (z původních 32). Po odchodu historičky-knihovnice z rodinných důvodů nebyla tato pozice nově obsazena.

Došlo k výměně na pozici správní ředitelky a mzdové účetní (odchod do důchodu) a ze stejného důvodu na pozicích pokladních a průvodkyň. S ohledem na omezené prostředky nebylo možné přijmout zpět dvě pracovnice po skončení jejich rodičovské dovolené – oběma bylo vyplaceno odstupné.

- Postupně zlepšit finanční ohodnocení a motivaci zaměstnanců. Jednáním se zřizovatelem, ale také zapojením do projektů, z nichž bude možné získat mzdové prostředky, dosáhnout zvýšení prostředků na platy a odměňování zaměstnanců. Kromě nezbytného zvýšení platového zařazení na třídy odpovídající požadované práci usilovat průběžně o zvýšení podílu mimotarifních složek klíčových zaměstnanců, které umožní jejich účinnější motivaci.

Plnění:

Na základě dostupných finančních zdrojů se postupně daří zvyšovat průměrný roční plat zaměstnanců a podíl mimotarifních složek k platu. Prioritou je přitom motivace a udržení odborných pracovníků. Přesto průměrný plat stále výrazně zaostává za celostátním průměrem a průměrem rezortu (MK ČR).

- Postupně, v rámci přirozené fluktuace, zvyšovat podíl vysokoškolsky vzdělaných kurátorů v muzeu.

Plnění:

Ve sledovaném období nedošlo k žádným odchodům odborných pracovníků – kurátorů.

- Zavést systém pro zapojení dobrovolníků do aktivit muzea a jejich využívání v těch oblastech činnosti, kde to bude možné (od roku 2012).

Plnění:

Dobrovolnická činnost se v muzeu omezuje na pomoc s organizací sklářské pouti na Kristiánově. Při muzejní noci a některých speciálních projektech jsou pak zapojováni dobrovolníci z řad žáků vybraných škol. S využitím dobrovolníků pro odborné činnosti muzeum nepočítá.

Řadu let existující spolek přátel muzea nevykazoval v posledních několika letech vůbec žádnou činnost – byla tedy uspořádána anketa mezi registrovanými členy, jejímž výsledkem bylo rozpuštění spolku a zařazení zájemců do adresáře k rozesílání pozvánek na výstavy a další muzejní akce. V roce 2014 byly učiněny kroky k založení nového Klubu přátel muzea – osloveny vhodné osobnosti do vedení, příprava stanov, zahájení činnosti.

- Pokusit se o získání dalších pracovních sil za účelem urychlení zpracování akvizice bývalé Jablonex Group, která je uložena v Lučanech. Zejména je nutné zajistit odborníky – techniky na dobu potřebnou pro řádné setřídění a evidenci nástrojů a náradí. V tomto směru musí muzeum získat partnera, který by tyto zaměstnance financoval, případně byl žadatelem o dotaci na takto zřízená místa od Úřadu práce (2012 - 2013).

Plnění: - viz výše

2.6 PARTNEŘI A ŠKOLY

- Pokračovat v úzké spolupráci se Svazem výrobců skla a bižuterie a Okresní hospodářskou komorou Jablonec nad Nisou a dalšími bižuterními výrobci. Zůstat unikátním průmyslovým archivem pro dokumentaci bižuterní výroby na území České republiky, který mapuje produkci bižuterních výrobců. Usilovat o to, aby tato funkce mohla být naplněna i pro budoucnost, a to formou akvizic aktuálních kolekcí výrobců.

Plnění:

Velmi intenzivní spolupráce se Svazem výrobců skla a bižuterie pokračuje, ředitelka muzea byla do konce roku 2014 členkou představenstva sdružení, muzeum se aktivně zapojilo do společných projektů (Křehká krása, Do Jablonce za sklem a bižuterií, Made in Jablonec 2014,...).

Přetrvává též prezentace současných výrobců v prostorách muzea, která je spojena s bezúplatným převodem vybraných exponátů do muzejní sbírky.

Spolupráce s Okresní hospodářskou komorou probíhá na úrovni výměny informací a vzájemné účasti na některých pořádaných akcích. Bohužel OHK dosud nenaplnila svůj slib pomoci se zpracováním akvizice nástrojů (viz výše).

- Zůstat významnou sbírkovou institucí v oboru ateliérového, luxusního, dekorativního a užitkového skla na území České republiky. V tomto smyslu též nadále spolupracovat s oborovými partnery - firmami (např. Moser, Crystalex, Rückl Crystal), profesními organizacemi (Asociace sklářského a keramického průmyslu ČR, Česká sklářská společnost), středními a vysokými školami.

Plnění:

Spolupráce s výrobcí skla a jejich profesním sdružením pokračuje. Také zde funguje na bázi reciprocity, kdy na základě prezentace aktuálních kolekcí v prostorách muzea máme možnost vybrané exponáty převést bezúplatně do sbírek. Okruh takových partnerů se rozšiřuje a umožňuje nám tak cíleně doplňovat sbírky i přes absenci prostředků na akvizice.

Spolupráce s ASKP je spíše formální, z tohoto stavu vybočuje pouze zapojení ASKP do Mezinárodního trienále JABLONEC 2014, nad nímž asociace přijala záštitu, udělila cenu vybrané kolekci a prezident se zúčastnil slavnostního zahájení.

Školy se aktivně zapojují do činnosti muzea a podílejí se na mnoha výstavních projektech.

V roce 2013 bylo založeno sdružení „České umění skla“, které se profilovalo výstavním projektem Concerto Glassico. Z důvodu značných výhrad k podobě tohoto projektu se muzeum do jeho realizace, a tedy ani do činnosti sdružení nezapojilo.

- Poskytovat příležitost mladým lidem zaměřeným na designování a výrobu skla a bižuterie účastnit se aktivit muzea, např. partnerstvím v soutěži Mistr křišťálu, vyhlášením soutěže o návrh pивní sklenice, apod. Poskytnout jim odborné zázemí pro jejich profesní rozvoj a prohloubit systematické základy jejich činnosti.

Plnění:

Muzeum je stále partnerem a.s. Preciosa při vyhlásování soutěže Mistr křišťálu. Zejména regionální školy jsou zapojovány do výstavních projektů – např. zhotovily vlastní návrhy pro

výstavu pивního skla nebo piercingu, pro tuto výstavu též zpracovali celý vizuální styl. Studenti Střední a vyšší uměleckoprůmyslové školy v Jablonci pak vytvořili návrhy a realizovali pamětní medaile Mez.trienále JABLONEC 2014 a vizuální styl výstavy Země ornamentu. Ve zmodernizované expozici mají školy opět prostor pro prezentaci svých prací.

- Účinněji spolupracovat se školami regionu, cíleně připravovat programy pro jejich zapojení do činnosti muzea. Poskytnout školám i jednotlivým žákům prostor pro prezentaci jejich aktivit.

Plnění: - viz výše

- Zapojit se do aktivit ke zvýšení turistického ruchu v rámci Libereckého kraje a města Jablonec nad Nisou, napomáhat rozvíjení jejich image jako zajímavých destinací turistického ruchu. Přispět k tomu, aby celá oblast byla chápána nejen jako sportovní velmoc, ale i jako velmoc kulturní.

Plnění:

Muzeum se zapojilo aktivně do všech prezentačních akcí kraje i města, spolupracuje při tvorbě propagačních materiálů a produktů cestovního ruchu. V roce 2012 se připojilo ke krajské mediálně-propagační kampani „Křehká krása, vybroušená chuť“ výstavou pивního skla v Galerii Belveder a podílem na pořádání výstavy v prostorách Eurocentra. V roce 2013 připomnělo výročí 40 let od otevření vysílače a hotelu na Ještědu výstavou ve výstavě a tématem společné muzejní noci pod Ještědem. V roce 2014 pak muzejní noc reflektovala krajské téma „Po stopách letokruhů“ výrobou dřevěné společenské hry. Vzájemně využíváme možnosti propagace na stáncích kraje na veletrzích (Holiday World, RegionTour, krajské slavnosti a jiné regionální akce, včetně zahraničních). Společně se uskutečnila prezentace v rámci aktivit CzechTourismu – na jaře 2014 v Praze pro novináře a odborníky v cestovním ruchu, v červenci 2014 pak pro veřejnost na Staroměstském náměstí a v sídle centrály na Vinohradech.

- Zapojit se pracovně do realizace projektu „Cesty skla – Národní centrum sklářského umění – huť František v Sázavě“, na základě smluvního vztahu s Nadací Josefa Viewegha Sklářská huť František.

Plnění:

Muzeum je zastoupeno ředitelkou ve správní radě nově zřízené o.p.s. Cesty skla, které rekonstruované prostory provozuje, hlavní kurátor muzea PhDr. Nový byl spoluautorem expozice vytvořené z akvizice sbírky IGS.

3. STANOVENÍ METOD A ZPŮSOBŮ K DOSAŽENÍ CÍLŮ

3.1 ORGANIZAČNÍ OPATŘENÍ

Změna organizačního uspořádání muzea byla přijata od 1.1.2012 (viz příloha) a sleduje zejména důsledné zavedení třístupňového řízení v úrovních: ředitelka – odborní ředitelé – vedoucí oddělení, s uplatněním pravidla jednoho přímého nadřízeného. Dále tím došlo k soustředění prezentace, propagace a komunikace muzea s veřejností a médii do jednoho

místa (sekretariát ředitelky), snížení počtu osob přímo podřízených ředitelce a centralizaci všech odborných pracovníků pod odbor hlavního kurátora (ředitele pro odbornou činnost). Dále dochází k významnému omezení výkonu činnosti služebního řidiče a doplnění jeho pracovní náplně o jiné činnosti technického charakteru.

Postupně dojde k přemístění většiny návštěvnických aktivit do hlavní budovy muzea – příprava na začlenění expozice historických šperků a spínadel z Galerie Belveder do stálé expozice na hlavní budově (od roku 2014).

Pravděpodobně od roku 2014 by měla být ukončena pravidelná výstavní činnosti v Galerii Belveder. Již od 1.1.2012 zde byla zkrácena provozní doba a v této souvislosti došlo také k přemístění pokladní-průvodkyně na hlavní budovu. Příprava na přestěhování muzejní knihovny z hlavní budovy do prostor přízemí objektu Galerie Belveder, který by od roku 2014 měl sloužit zejména jako depozitář a badatelské pracoviště, příležitostně pak bude využíván k mimořádným muzejním akcím – krátkodobým výstavám, dílnám a ateliérům v historických sklepech.

3.2 VÝSTAVNÍ PROGRAM

ROK 2012 - HLAVNÍ BUDOVA

DVĚ ZEMĚ – DVA DOMOVY – DVĚ INSPIRACE

Sklo a obrazy Milana Vobruby

22. října 2011 - 1. dubna 2012

Kurátor: Dagmar Havlíčková

INGRID – VÍC NEŽ JEN ZNAČKA

Umělecká krystalerie firem Heinrich Hoffmann a Curt Schlevogt

11. května - 28. října 2012

Kurátor: Petr Nový

VÁNOCE NA KLOPĚ

Jablonecké brože s vánoční tematikou (malý sál)

16. listopadu 2012 - 11. ledna 2013

Kurátor: Šárka Sirůčková, Kateřina Hrušková

JÁ BYCH ŠEL K BETLÉMU, REKORDU VELKÉMU

Betlémy z dílny učitelů a žáků místních škol (velký sál)

27. listopadu 2012 - 11. ledna 2013

Kurátor: Jaroslava Vaňová

ROK 2012 - GALERIE BELVEDER

OTCOVÉ MĚSTA JABLONCE VIII.

Jablonecký řemeslnický spolek. Osvícení řemeslníci, řemeslnická osvěta

1. listopadu 2011 – 6. ledna 2012

Kurátor: Jana Nová

JAROSLAV BEJVL – MINCE, MEDAILE, KRESBY

K 70 letům narození proslulého designéra a výtvarníka

20. ledna – 16. března 2012

Kurátor: Marcela Provazníková

DRÁTOVÁNÍ BEZ HRANIC

Drátěné objekty nejen z Jizerských hor Ladislava Lokajíčka

3. dubna – 8. června 2012

Kurátor: Pavlína Jůnová

A PŘECE SE TOČÍ!

Pivní holby, korbele, půllitry a sklenice od A po Z

22. června – 28. září 2012

Kurátor: Petr Nový, Dagmar Havlíčková

OTCOVÉ MĚSTA JABLONCE IX.

Ve škole i po škole. Učitelé a jejich práce školní i mimoškolní

19. října 2012 – 4. ledna 2013

Kurátor: Jana Nová

ROK 2012 - EXTERNÍ VÝSTAVY

Karlovarské muzeum – Symfonie kabelek (28. června – 30. září 2012)

Muzeum Cheb – Nekonečný příběh bižuterie (24. května – 3. září 2012)

ROK 2013 - HLAVNÍ BUDOVA

VÁNOCE NA KLOPĚ

Jablonecké brože s vánoční tematikou

16. listopadu 2012 – 11. ledna 2013

Kurátor: Šárka Sirůčková, Kateřina Hrušková

300 LET HARRACHOVSKÉ SKLÁRNY (1712 – 2012)

leden – květen 2013

Kurátor: Jan Mergl, Lenka Pánková-Merglová (Západočeské muzeum v Plzni)

Koordinátor a kurátor za MSB: Dagmar Havlíčková

Zápůjčka ze Západočeského muzea v Plzni a Uměleckoprůmyslového muzea

ČESKÝ KŘIŠŤÁL

červen – říjen 2013

Kurátor: Petr Nový a další

SALÓN 2013 / „VÁNOČNÍ VÝSTAVA“

Tradiční salón umělců medailéru doplněný o výstavu s vánoční tematikou

listopad 2013 – leden 2014

Kurátor: Marcela Provazníková

ROK 2013 - GALERIE BELVEDER

IVA HÜTTNEROVÁ

Výstava ze sbírkového fondu známé výtvarnice s tematikou domácnosti našich babiček

březen – červen 2013

Kurátor: Pavlína Jůnová

„PIERCING“

Od počátku až po uplatnění současné bižuterie

červen – září 2013

Kurátor: Kateřina Hrušková, Šárka Sirůčková

OTCOVÉ MĚSTA JABLONCE X.

Soukeníci a továrníci – Textilní podnikání v Jablonci

říjen – prosinec 2013

Kurátor: Jana Nová

ROK 2014 – HLAVNÍ BUDOVA

SALÓN 2013 / „VÁNOČNÍ VÝSTAVA“

Tradiční salón umělců medailéru doplněný o výstavu s vánoční tematikou

listopad 2013 – leden 2014

Kurátor: Marcela Provazníková

VLADIMÍR KOMŇACKÝ „55“

únor – květen 2014

Kurátor: Šárka Sirůčková

MEZINÁRODNÍ TRIENÁLE SKLA A BIŽUTERIE JABLONEC 2014

červen – říjen 2014

účastní se všichni kurátoři

WALDES – BALKÁNSKÝ ŠPERK

listopad 2014 – duben 2015

Kurátor: Kateřina Hrušková

3.3 MUZEJNÍ PROGRAMY (ROK 2012)

PROGRAMY PRO INDIVIDUÁLNÍ NÁVŠTĚVNÍKY A RODINY S DĚTMI

- **Samoobslužná dílna Modelování je radost**
k výstavě Milana Vobruby ve vestibulu muzea, 22. října 2011 – 1. dubna 2012
- **Samoobslužná dílna Navlékání korálků pro Abilympiádu**
www.potvor.cz organizuje korálkový rekord pro Abilympiádu, 1. února – 19. května, ve vestibulu muzea
- **Sobotní únorový ateliér Modelování je radost**
k výstavě Milana Vobruby, 11. února
- **Sobotní březnový ateliér. Jarní probouzení. Rozkvetlá zahrada – 31. března**
- **Sobotní dubnový ateliér Drátování je radost**
k výstavě DRÁTOVÁNÍ BEZ HRANIC, 14. dubna
- **Sobotní květnový ateliér. Navlékání korálků pro Abilympiádu.**
www.potvor.cz organizuje korálkový rekord pro Abilympiádu, 19. května
- **Sobotní červnový ateliér Barvy v muzeu – 9. června**
- **Mariánská sklářská pouť – 1. září, Kristiánov v Jizerských horách**
- **Sobotní říjnový ateliér Rostliny v muzeu – 6. října**
- **Sobotní listopadový ateliér Zvířata v muzeu – 10. listopadu**
- **Zdobení vánočního stromku v muzeu – prosinec**

- **Sobotní prosincový ateliér - Daruji ti... z muzea** – 8. prosince

PROGRAMY PRO KOLEKTIVY A VEŘEJNOST

JARNÍ DRÁTOVÁNÍ V BELVEDERU

10. - 13. dubna 2012

Jarní kreativní dílna nabídne spoustu inspirace na výrobu drátovaných dekorací pro zkrášlení a zútulnění domova účastníků nebo se stanou milým dárkem. Dopoledne je dílna určena pro předem objednané školy, školky, skupiny a v odpoledních hodinách pro širokou veřejnost.

JARNÍ PROBOUZENÍ... ROZKVETLÁ ZAHRA DA

27. – 30. března 2012 pro školy, 31. března 2012 pro veřejnost

Jarní kreativní dílna spojená s výrobou drobných dekorativních předmětů, obohacená o společné zážitky. Prostřednictvím rukodělných technik se lidé seznamují s řemesly typickými pro zdejší region.

MUZEJNÍ NOC

18. května 2012

Návštěva muzea v kouzelné noční atmosféře, oživená netradiční prohlídkou muzea a zajímavým programem, je pro návštěvníky mimořádným zážitkem. Muzejní expozice zůstanou otevřeny do hluboké noci.

V rámci muzejní noci a následujícího sobotního ateliéru vyvrcholí akce KORÁLKÍADA – navlékání korálků pro zdravotně postižené (akce ve spolupráci s provozovatelem webových stránek POTVOR).

TVŮRČÍ DÍLNA K VÝSTAVĚ INGRID

10. květen 2012 - 28. říjen 2012

Dílna připravená ve spolupráci se Speciálním pedagogickým centrem pro slabozraké.

DARUJI TI... Z MUZEA

4. - 7. prosince 2012 pro školy, 8. prosince 2012 pro veřejnost

Tvůrčí ateliér, kde návštěvníci prožijí příjemné předvánoční chvíle s neopakovatelnou atmosférou a prostřednictvím rukodělných technik se seznámí s řemesly typickými pro zdejší region.

CELOROČNÍ NABÍDKA VÝTVARNÝCH DÍLEN

Programy jsou zaměřeny na vnímání různorodosti skla a bižuterie. Návštěvníci se nechají okouzlit množstvím barev, tvarů, kompozic a vytvoří si svůj vlastní výrobek.

- **NÁRAMEK PRO MĚ I PRO TEBE** - Program je zaměřen na vnímání bižuterie, její barevnosti a upozorňuje i na další její funkce.
- **KRASOHLEDĚNÍ** - program je zaměřen na vnímání skla, jeho barevnost a rozvíjí hru zrcadlených kompozic.
- **PSANÍ Z KORÁLKŮ** - program je zaměřen na vnímání bižuterie, její barevnosti a upozorňuje i na další její funkce. Skleněné perličky ve formě různých ozdob jsou v Africe jedním z nejoblíbenějších prostředků komunikace ...
- **MOJE HVĚZDA, SPOLEČNÁ OBLOHA** – adventní program, při kterém si návštěvníci vyrobí skleněnou hvězdičku, kterou ve společné aktivitě připojí do společné oblohy a rozsvítí s čajovou svíčkou.
- **SKLENIČKOVÉ HRÁTKY** - kreativní dílna reflektující smyslové vjemy obyčejného předmětu denní potřeby, jako je sklenička.
- **UMĚLECKÉ SLOHY** - Muzejní program je interaktivním doplňkem k expozici Věčná touha po kráse - Šperk tří tisíciletí. Pracovní list návštěvníky seznámí s časovou linkou uměleckých slohů na příkladech architektury, historických oděvů a šperků, které jsou v Galerii Belveder vystaveny.

CELOROČNÍ NABÍDKA REGIONÁLNĚ - HISTORICKÝCH PŘEDNÁŠEK

Přednášky pro veřejnost a školy jsou zaměřeny na regionální dějiny a mají za cíl napomoci budovat vztah obyvatel k oblasti, v níž žijí. Jsou vždy doprovázeny obrazovým materiálem uspořádaným do formy prezentace. Obrazový materiál má za úkol zaujmout posluchače a ilustrovat období a události, o nichž se hovoří. Zároveň je touto cestou propagována sbírka Muzea skla a bižuterie v Jablonci nad Nisou.

3.4 DOPLNĚNÍ STÁLÝCH EXPOZIC INTERAKTIVNÍMI PRVKY

Vize na období 2012 - 2014, která bude realizována postupně podle finančních možností muzea.

Vestibul:

- Trvalá nabídka doprovodného programu k výstavám (tvůrčí aktivity podle aktuální výstavy) – zahájeno již současnou výstavou Milana Vobruby

- Trvalá nabídka multimediální prezentace – upoutávky k návštěvám ostatních objektů, prezentace partnerů muzea, aj.

Expozice bižuterie:

- Popiš skladbu vybraného vystaveného exponátu a navrhni si svůj šperk (počítačová hra v oddělení broušených kamenů zaměřená na poznávání tvarů, druhů, velikostí a barevnosti používaných skleněných kamenů)
- Obraz s překvapením (pexeso, které po sestavení odhalí "tajný prostor" s překvapením)
- Výroba osobní medaile (vazba na „trezor“ s prezentací České mincovny)
- Přišij mi knoflík (figurína s pláštěm k našívání knoflíků – návaznost na prezentaci sbírky knoflíků)
- Obraz z korálků (sestavování mozaiky z bižuterních kamenů – hra pro menší děti, může být v manuální i elektronické podobě, aj.

Expozice skla:

- Zrcadlový koberec (umožní prohlídku velkého zvonu zavěšeného v expozici)
- Zrcadlení (psaní textu podle obrazu v zrcadle)
- Krasohled (pozorování efektů pohybu skleněných kamínek ve velkém krasohledu)
- Posuvný „Kratináč“ (zasouvání a vysouvání tyček v otvorech a tvoření plastického obrazu)
- Jednobarevný pohled (slídy různých barev, přes které by si mohli návštěvníci prohlížet expozici a sledovat, jak vypadají věci v různých barevných tónech - psychologie barev)
- Navrhni vázu (počítačový program), aj.

Kristiánov:

- Model sklářské osady (větší dřevěná skládačka - v malé podobě k prodeji, stejně jako papírový model)
- Omalovánka s otázkami
- Hladící koberec (skleněné perličky nebo knoflíky na pružinkách)
- Poloslepá mapa k doplnění původní podoby osady, aj.

Pozn.: Prvky týkající se Kristiánova zařadíme do aktivit v rámci projektu pro financování z Finančních mechanismů EHP/Norsko.

3.5 REALIZACE SPECIÁLNÍCH PROJEKTŮ

Využívání veškerých možných dotačních zdrojů k posílení financování aktivit muzea, včetně hledání možností k zapojení se do projektů s mezinárodním rozsahem a možností financování z programů EU.

Sklo v parku – pilotní projekt na zasazení uměleckého díla s využitím skleněných prvků v muzejním parku, proběhla soutěž o návrh a je připravena žádost o spolufinancování z Nadace pro současné umění (po celkové revitalizaci parku bychom pak rádi s využitím evropských fondů uspořádali mezinárodní sklářské symposium na vytvoření a umístění dalších uměleckých děl). Severní Čechy jsou sklářským krajem a muzeum je nejvýznamnější institucí tohoto oboru v rámci celé ČR – je tedy nezbytné ji takto prezentovat již navenek.

Rekonstrukce Kristiánova – budeme usilovat o spolufinancování projektu z Finančních mechanismů EHP/Norsko. Na vlastní rekonstrukci by mělo navázat propojení objektu Kristiánova naučnou stezkou s hlavní muzejní budovou, za účelem lepšího oslovení potenciálních návštěvníků. Stezka by měla končit v muzejním parku, jehož revitalizace by se tak mohla část součástí celého projektu. (v případě neúspěšné žádosti budeme prostředky na nezbytnou rekonstrukci objektu na Kristiánově žádat prostředky na odboru vnitřní správy a investic MK, prostředky na revitalizaci parku bychom zahrnuli do nákladů projektu mezinárodního sklářského symposia).

Trienále 2014 – minulé ročníky trienále se konaly pod názvem Oděv a jeho doplněk. S ohledem na prvořadé zaměření muzea na sklo a bižuterii zvažujeme dílčí změnu koncepce akce, která by směřovala k většímu uplatnění skla bižuterie, a to včetně sbírkového fondu, na úkor oděvní tvorby. Konkrétní zaměření Trienále 2014 je v současnosti předmětem široké diskuze s našimi partnery. Za důležité však považujeme, aby akce opět získala statut „mezinárodní“ a tomu odpovídající zahraniční podporu, při zachování dosavadní podpory z tuzemských zdrojů. V roce 2012 se tedy zaměříme na zajištění zahraničních partnerů, rok 2013 již bude těžištěm příprav projektu, který by měl být tradičně spuštěn slavnostní módní přehlídkou v lednu 2014.

Cesty skla – Národní centrum sklářského umění – huť František v Sázavě – partnerství muzea v projektu financovaném z IOP, nositelem projektu je Nadace Josefa Viewegha Sklářská huť František. Podíl muzea spočívá zejména ve výběru, přípravě a vytvoření dlouhodobé expozice soudobých sklářských děl a expozice moderní skleněné bižuterie ze sbírkového fondu muzea.

Zapojení do projektů a propagace **cestovního ruchu** pořádaných jabloneckým informačním centrem, Libereckým krajem a dalšími subjekty, za účelem využívání jejich informačních propagačních aktivit a materiálů, případně i finančních zdrojů.

Navázání **spolupráce s českými centry** v zahraničí, za účelem prezentace vybrané části sbírkového fondu muzea.

3.6 PÉČE O MAJETEK MUZEA

Hlavní budova

- Oprava fasády (2012)
- Malířské práce ve vybraných prostorách (2012)
- Náhrada stávajících svítidel v části expozic méně energeticky náročnými (2013)
- Revitalizace muzejního parku, odstranění nevhodné lehké stavby (kůlny) z muzejního parku (2014)
- Vybudování přístřešku (event. Přístavby – garáže) pro parkování služebních vozidel (2014)
- Příprava projektové dokumentace pro zateplení a využívání podkroví (2014)

Galerie Belveder

- Výměna přímotopů za účelem možnosti regulace teploty (2012)
- Oprava fasády (2013)
- Vybudování lehké stavby (kůlny) na dvoře objektu pro uložení materiálu (2014)
- Nové oplocení areálu (2014)
- Umístění knihovny do objektu, vybudování EPS a dalších potřebných zařízení (2014)

Kristiánov

- Příprava rekonstrukce objektu a následná realizace (2012 - 2014)

Movitý majetek

- Pořízení víceúčelového služebního vozidla – musí být využitelné zejména k převážení výstav, včetně vitrín, odvozu listí, sněhu, apod., k zajištění zásobování obtížně přístupného objektu na Kristiánově (2012)
- Postupná obnova zastaralého počítačového vybavení, včetně pořizování počítačových kiosků pro instalaci interaktivních prvků a prezentaci sbírek (2012 – 2014)
- Postupné doplňování a obměna výstavního fundusu (2012 – 2014)

4. EKONOMICKÁ ROZVAHA, ZDROJE FINANCOVÁNÍ, PERSONÁLNÍ ZAJIŠTĚNÍ

Navrhované záměry a opatření jsou reálné v případě zachování rozpočtu muzea (příspěvku na provoz od zřizovatele) ve výši minimálně roku 2012. I přesto zůstane jako nezbytnost zapojení

fondů do hospodaření muzea – zejména fondu reprodukce majetku na financování nejen investic, ale i provedení oprav a pořízování majetku.

Počítáno je rovněž s každoročním účelovým příspěvkem zřizovatele na velké výstavní projekty (v roce 2012 výstava Ingrid, v roce 2013 Český křišťál, v letech 2013 – 2014 trienále) z programu na podporu kulturních aktivit. Tyto finančně náročné projekty by muzeum v rámci svého provozního rozpočtu nebylo schopno bez účelových dotací realizovat v požadovaném rozsahu kvalitě odpovídající významu instituce.

V závěru roku 2011 byla provedena revize uzavřených smluvních vztahů muzea a vytipovány možnosti případných úspor. Počátkem roku 2012 tak došlo k výpovědi služeb pultu centrální ochrany EZS u soukromého subjektu, tato služba byla opětovně sjednána bezplatně s Policií ČR. V naprosté většině ostatních činností nebyly shledány možné rezervy. Dílčích úspor je tedy možné dosáhnout již jen při zadávání služeb a dodávek, a to formou oslovení více možných dodavatelů. Tuto praxi budeme uplatňovat v souladu s doporučeními zřizovatele.

Je rovněž třeba zvýšit efektivitu hospodářské činnosti muzea, která spočívá zejména v komisním způsobu prodeje zboží. Tato činnost přináší muzeu ročně poměrně vysoké výnosy, je však zároveň spojena s poměrně velkou administrativou a tedy vázáním značných pracovních kapacit. Proto dojde k revizi nabízeného zboží a případně ukončení některých smluvních vztahů.

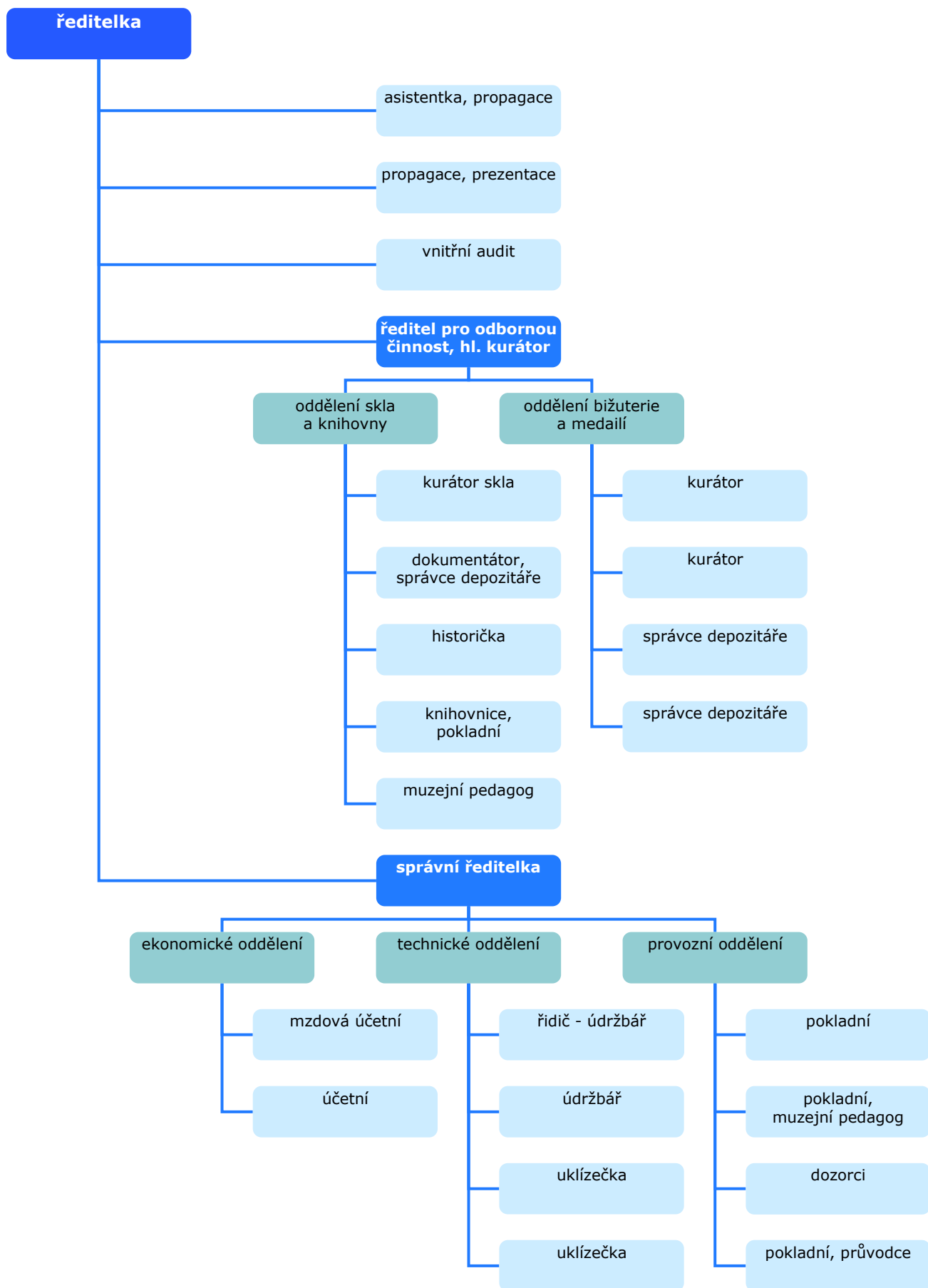
Muzeum se musí zaměřit na čerpání prostředků ze všech možných dotačních zdrojů, a to jak v oblasti investic, tak v oblasti ostatních činností ve směru k veřejnosti. Nástroje a programy, které k tomu bude využívat, již byly zmíněny v předchozích částech textu.

5. PŘÍLOHY

Organizační schéma muzea od 1.1.2012

Plán digitalizace sbírkového fondu

ORGANIZAČNÍ SCHÉMA OD 1.1.2012



PLÁN DIGITALIZACE SBÍRKOVÉHO FONDU

KONCEPCE DIGITALIZACE V MUZEU SKLA A BIŽUTERIE V JABLONCI NAD NISOU

Název projektu:

Zřízení digitalizačního pracoviště a digitalizace sbírky Muzea skla a bižuterie v Jablonci nad Nisou

Popis současného stavu ve vztahu k předkládanému projektu:

Projekt digitalizace Sbírkky Muzea skla a bižuterie v Jablonci nad Nisou se týká všech podsbírek, v nichž bylo k 31.12.2010 evidováno 69 264 sbírkových předmětů a jejich souborů. Dosud byla digitalizace ve formě pořizování fotografií nebo skenů prováděna - vzhledem k neexistenci profesionálního vybavení i samotného digitalizačního pracoviště – pouze v případě dokumentace zápůjček jiným subjektům (vlastními silami) nebo přípravy výstavních projektů (externě profesionálně). Přesto se tímto způsobem podařilo pořídit již 8 325 fotografií sbírkových předmětů. V databázi DEMUS je také přepsáno, tzn. digitalizováno, 15 091 evidenčních záznamů, k nimž však nejsou přiřazeny fotografie (stav k 31.12.2010). V částečné digitální podobě tak má muzeum 23 416 položek. Digitalizovány dosud nebyly ani Sbírka Sklářského muzea v Novém Boru a Sklářského muzea v Kamenickém Šenově spravované Muzeem skla a bižuterie.

Cíl projektu a jeho popis:

Cílem projektu je z dlouhodobého hlediska kompletní digitalizace sbírek spravovaných Muzeem skla a bižuterie v Jablonci nad Nisou, z krátkodobého hlediska (do roku 2016) digitalizace těch sbírkových předmětů, které jsou a) kmenové, tj. zásadní pro identitu sbírky (v první řadě se jedná o exponáty ze stálé expozice), mj. pro účely prezentace výběru z nich na internetu, b) náchylné k poškození při využívání badateli (např. fotografie, grafiky, kresby).

Záměrem projektu je tak nejen zkvalitnění muzejní evidence, služeb pro návštěvníky a popularizace sbírkového fondu muzea, ale i jejich ochrana před poškozením nebo zničením, k němuž by mohlo při častém používání originálů dojít (skleněné negativy, fotografie apod.).

Díky pořízení profesionálního vybavení si muzeum též dokáže pořídit bez dalších nákladů kvalitní fotodokumentaci většiny sbírkových předmětů pro účely publikace ve formě katalogů k výstavám bez nároku na externí služby.

Na konci projektu očekáváme:

- a) krátkodobý plán: zřízení webové aplikace představující vybrané sbírkové předměty s možností přípravy tematických virtuálních výstav
- b) dlouhodobý plán: vznik jednotné digitalizované evidenční databáze, která bude přístupna nejen odborným zaměstnancům muzea a badatelům, ale i běžným návštěvníkům expozic.

Plán personálního zajištění projektu:

Aleš Kosina

- a) aktuální funkce: správce depozitáře; nová funkce: dokumentátor
- b) funkce v projektu a náplň: garant, fotograf – dokumentátor, kompletace digitálních dat
- c) 4 dny v týdnu

Mgr. Jana Nová

- a) aktuální funkce: historik s odbornou knihovnou
- b) funkce v projektu a náplň: digitalizace fotografií a archiválií, kompletace digitálních dat
- c) 1 den v týdnu

Lucie Čejdíková

- a) aktuální funkce: knihovnice

- b) funkce v projektu a náplň: digitalizace fotografií a archiválií, kompletace digitálních dat
- c) 1 den v týdnu

Časový a pracovní plán projektu:

Etapa I. – rok 2012: zřízení a vybavení digitalizačního pracoviště; proškolení zaměstnanců, kteří budou projekt realizovat; začátek systematické digitalizace

Etapa II. - roky 2013 – 2015: systematická digitalizace sbírkových předmětů, které jsou:

- a) kmenové, tj. zásadní pro identitu sbírky (v první řadě se jedná o exponáty ze stálé expozice)
- b) náchylné k poškození při využívání badateli (např. fotografie, grafiky, kresby)

Etapa III. – rok 2016: finalizace krátkodobého plánu - zřízení webové aplikace představující vybrané sbírkové předměty s možností přípravy tematických virtuálních výstav

Předpoklad počtu digitalizovaných předmětů v jednotlivých letech:

2012: 1 000
2013: 2 000
2014: 2 500
2015: 3 000
2016: 500

Technický a technologický plán projektu:

V současnosti muzeum nevyžívá žádné vybavení pořízené z dotací ISO nebo jiných dotačních zdrojů.

Digitalizace bude probíhat odděleně v podsbírkách obsahujících trojrozměrné předměty a dvojrozměrné předměty. První z nich se budou dokumentovat profesionálním digitálním fotografickým aparátem v nově zřízeném fotoateliéru muzea, druhé skenovat na profesionálním skenovacím zařízení formátu A3. Kompletace bude probíhat na k tomu určených stolních počítačích s odpovídajícím programovým vybavením.

Přehled technického a přístrojového vybavení a služeb:

2012: vybavení: pořízení fotoaparátu, vybavení fotoateliéru, programové vybavení, skenery, datové úložiště, stolní počítače

2016: služba: externí vytvoření webové aplikace pro prezentaci kmenových sbírkových předmětů na internetu

Finanční plán projektu:

	2012	2013	2014	2015	2016	CELKEM
Roční rozpočet projektu	430 000	0	0	0	100 000	530 000
Požadovaná výše dotace MK ČR	410 000	0	0	0	100 000	510 000

Evaluace projektu:

Kontrolu stanovených cílů bude provádět ředitel Muzea skla a bižuterie nebo jím pověřený pracovník. Závěrečné hodnocení projektu provede hlavní kurátor.

Vypracoval:

PhDr. Petr Nový, 10. 11. 2011