

MUZEUM SKLA A BIŽUTERIE V JABLONCI NAD NISOU**KONTAKT**

U Muzea 398/4
466 01 Jablonec nad Nisou
IČO: 00079481
tel.: 483 369 011
fax: 483 369 012
e-mail: msbjbc@quick.cz
www.msb-jablonec.cz

ZŘIZOVATEL

Ministerstvo kultury České republiky

ZPŮSOB ZŘÍZENÍ

Zřizovací listina vydaná MK ČR pod č. j. 2581/2003 ze dne 3. února 2003

OBSAH

ÚVOD	4
Úvodní slovo (Jaroslava Slabá)	4
Přehled hlavní činnosti muzea (Jaroslava Slabá)	7
Muzeum jako poskytovatel veřejných služeb (Jaroslava Slabá)	10
Kontroly a kontrolní činnost (Marta Broulová)	11
Organizační struktura (Jaroslava Slabá)	12
ODBOR ŘEDITELKY MUZEA	13
Oddělení vnitřního auditu (Halina Trsková)	13
Provozní oddělení (Jana Šůrová)	14
• Hlavní budova	14
• Galerie Belveder	16
• Památník sklářství v Jizerských horách	18
• Porovnání návštěvnosti s rokem 2009	19
• Celková návštěvnost muzea	20
Činnost asistentky ředitele muzea (Jana Šůrová)	21
Oddělení komunikace (Jaroslava Vaňová a Šárka Labusová)	22
• Propagační a ediční činnost	22
• Inzerce a prezentace	22
• Fotodokumentace a archivace	23
• Výstavní činnost	23
• Výchovně vzdělávací a produkční činnost	23
• Technické a materiální zabezpečení	24
• Granty	24
Oddělení knihovny (Lucie Čejdíková a Jana Nová)	25
• Činnost historičky muzea	26
• Restaurování	27
ODBOR HLAVNÍHO KURÁTORA	28
Sbírky (Petr Nový)	28
• Nákupy	28
• Dary	28
• Restaurování	29
• Výstavy	29
Publikační činnost (Petr Nový)	30
Ostatní činnost (Petr Nový)	30
ODBOR SPRÁVNÍ ŘEDITELKY	31
Ekonomické oddělení ((Alena Svobodová)	31
Technické oddělení (Jiří Frosch)	32
Hospodaření muzea (Marta Broulová, Alena Svobodová, Soňa Chlumová)	33
• Rozvaha	33
• Výsledovka	37
VZDĚLÁVÁNÍ PRACOVNÍKŮ	41
PERSONÁLNÍ ZMĚNY	42
ZÁVĚR (Jaroslava Slabá)	43
FOTODOKUMENTACE ČINNOSTI (Šárka Labusová)	45

ÚVODNÍ SLOVO

I rok 2010 v Evropě i v České republice se nese ve znamení hospodářská krize, resp. hospodářská krize je i v USA a v dalších zemích. V bižuterním a sklářském průmyslu se má za to, že propad roku 2009 nepokračuje a situace se stabilizuje. Bižuterní výrobu prezentuje téměř 120 firem, rozbíhá se znovu sklářská výroba např. v Crystalexu v Novém Boru a v Kavalieru Sázava nebo Světlé nad Sázavou.

Odvrácenou stranu Jizerských hor v tomto roce postihly ničivé povodně. Pomoc jednotlivcům, školám a školkám, institucím organizovalo jablonecké Informační centrum. Muzeum se k pomoci postižené oblasti přidalo.

Dne 7. 5. 2010 navštívil ministr kultury prof. Václav Riedelbauch u nás výstavu sklářského výtvarníka Jiřího Šuhájka.

Na podzim roku 2010 nastoupil nový ministr kultury MUDr. Jiří Besser.

Dne 10. 11. 2010 navštívila muzeum náměstkyně ministra kultury PhDr. Anna Matoušková.

Dne 24. 2. 2010 Město Jablonec nad Nisou požádalo muzeum o vydání historického majetku obce ve smyslu §2a zákona č.172/1991 Sb. o přechodu některých věcí z majetku České republiky do vlastnictví obcí, ve znění pozdějších předpisů, dle Rozhodnutí o odevzdání konfiskovaného nemovitého majetku obci ze dne 19. 11. 1949 a 16. 3. 1951. Jednalo se o polovinu Hlavní budovy muzea, budovu Galerie Belveder a příslušné pozemky. Po mnoha jednáních se zástupci Města Jablonce nad Nisou, s Ministerstvem financí ČR se muzeu podařilo dne 21. 1. 2011 přesvědčit nastupujícího starostu Ing. Petra Beitla a zastupitelstvo Města Jablonec nad Nisou, které rozhodlo, že na vydání výše uvedeného majetku nebude trvat. Hlavní budova muzea a Galerie Belveder tedy zůstanou i nadále v majetku České republiky.

Muzeum skla a bižuterie v Jablonci nad Nisou

- zaznamenává oproti roku minulému mírné navýšení návštěvnosti (rok 2006: 24.407, 2007: 25.878, 2008: 32.490, 2009: 18.227, 2010: 20.390)
- poprvé muselo obhajovat finanční rozpočet na další rok přímo u ministra kultury, rozpis schváleného rozpočtu na rok 2011 je nižší o 502 tis. Kč proti schválenému rozpisu rozpočtu na rok 2010. Krácení se týká jak mzdových tak i ostatních nákladů. Muzeum muselo provést řadu opatření, s jejichž důsledky se vyrovnávalo celý další rok (v Hlavní budově muzea zrušena hlídací služba a snížen počet průvodců). Zároveň opět obhajovalo svou nezastupitelnou roli v celku národních muzeí a galerií zřizovaných Ministerstvem kultury ČR.
- ve spolupráci s Okresní hospodářskou komorou a Svazem výrobců skla a bižuterie se dále podílí na záchraně tradice výroby bižuterie nejen na Jablonecku. Na začátku roku 2010 se podařilo získat další finanční prostředky od Nadace Preciosa na doplacení nákupu akvizic z a. s. Jablonex Group. Podařilo se dále pronajmout prostory v areálu bývalé sklárny v Lučanech nad Nisou a svépomocí přestěhovat všechny akvizice z jednotlivých firemních závodů (Železný Brod, Zásada, Jablonec nad Nisou, ulice Palackého a ulice U Přehrady) do nového deponitáře muzea. Muzeum tak získalo hlavní a zásadní vzorkovny skleněné a kovové bižuterie

a historické nástroje. Do muzejních sbírek přibylo cca 100 tis. předmětů hotové skleněné a kovové bižuterie, polotovary, tzv. černých kusů a cca 75 tis. kusů historických nástrojů.

- vedení Svazu výrobců skla a bižuterie se již na podzim roku 2009 ujalo nové představenstvo složené ze zástupců malých a středních firem, uměleckoprůmyslových škol a muzea. Preciosa, a. s., jako největší firma bižuterního charakteru, se Svazem spolupracuje.
- získalo finanční zdroje z Evropského fondu pro regionální rozvoj prostřednictvím Euroregionu Nisa v projektu „Česko-polský seminář Oděv a jeho doplněk“, kde zahraničním partnerem bylo Starostwo Powiatowe v Jelení Hoře v Polsku. Dne 12. ledna muzeum v rámci projektu realizovalo velkou módní přehlídku JABLONEC 2010, kde využilo modely z Mezinárodního trienále JABLONEC 2008, Oděv a jeho doplněk. Se stejnou módní přehlídkou pak muzeum hostovalo dne 15. května 2010 v Karpaczi v Polsku. Dne 12. dubna muzeum pořádalo v Eurocentru Jablonec nad Nisou Česko-polský seminář Oděv a jeho doplněk - Módní trendy 2011/12, jehož se zúčastnili i polští návštěvníci, kteří i zde mohli shlédnout módní přehlídku JABLONEC 2010. Módní přehlídka JABLONEC 2010 byla zároveň pozvánkou na Oděv a jeho doplněk 2011 na těchto akcích:
 - 6. 3. na plesu generálního štábu AČR, Mladá Boleslav
 - 20. 9. na večeru CzechTourismu, Praha Žofín
 - 18. 11. na večeru ČSOB, Městské divadlo Jablonec nad Nisou
 - 25. 11. na večeru Unicreditbanky, Krajská vědecká knihovna v Libereci
 Módní přehlídku muzeum zdokumentovalo na elektronickém nosiči DVD.
- na podzim roku 2010 probíhaly v prostorách muzea semináře Úřadu práce a Svazu výrobců skla a bižuterie z programu Vzdělávejte se na téma:
 - Tvorba firemní kolekce
 - Firemní prezentace
 - Manažerské dovednosti
- je partnerem firmě Preciosa, a. s. v soutěži Mistr křišťálu, kterou pro uměleckoprůmyslové střední a vysoké školy firma pořádá na hlavní muzejní téma roku. Studenti tentokrát tvořili na téma „Skleněné vánoční ozdoby“. Vyhodnocení soutěže proběhlo 15. června 2010 ve vestibulu muzea. Nejlepší studentské práce Preciosa, a. s. odměnila věcnými dary a první tři studenti získali možnost účastnit se prestižního pařížského veletrhu zaměřeného na bižuterii.
- se též angažuje prostřednictvím hlavního kurátora muzea v České sklářské společnosti, kde je PhDr. Petr Nový místopředsedou společnosti a vedoucím sekce historického skla. Spolupráce muzea se společností spočívala v podílu na přípravě a zajištění 5. Mezinárodní sklářské konference v Železném Brodě ve dnech 17. - 19. 9. 2010 a na vydání Biemannových pamětí.
- dne 19. 8. 2010 podepsalo Smlouvu o partnerství a vzájemné spolupráci za účelem realizace projektu „Cesty skla - Národní centrum sklářského umění - huť František v Sázavě“. Projekt byl dne 20. 1. 2011 Ministerstvem kultury ČR schválen pro poskytnutí dotace z IOP. (Výše dotace je: 158 mil. Kč), projekt je zařazen v IOP, Oblast intervence 5.1, Aktivita 5.1 c1. Žadatelem a příjemcem dotace bude Nadace Josefa Viewegha Sklářská huť František. Partnery Nadace

budou Uměleckoprůmyslové museum v Praze, Muzeum skla a bižuterie v Jablonci nad Nisou, Česká sklářská společnost a občanské sdružení MECCA.

- své sbírkové předměty prezentovalo ve svých prostorách, v tuzemsku : výstavu Zázračné prameny v Mariánských lázních a i v zahraničí: Nekonečný příběh bižuterie v Jelení Hoře a Lázeňské sklo v Karpaczi v Polsku.
- v červnu zahájilo přípravu Mezinárodního trienále JABLONEC 2011, Oděv a jeho doplněk s bižuterními firmami, oděvními návrháři, uměleckoprůmyslovými a odbornými středními i vysokými školami.
- do Celostátní evidence sbírek při MK ČR zaevidovalo dvě podsbírký: Waldes - knoflíky, Waldes - spínadla.
- vydalo publikaci Skleněné vánoční ozdoby a doprovodné texty ke stálým expozicím v německém jazyce.
- z programu příhraniční spolupráce získalo na jaře roku 2010 Muzeum sportu a turistiky v Karpaczi finanční příspěvek na realizaci naší výstavy Lázeňské sklo v Polsku a dále na výměnné pobyty našich kurátorů nejdříve v Jelenogorském regionu a posléze polských muzejníků u nás na Jablonecku.
- v interaktivních programech pro veřejnost muzeum nově realizuje myšlenku vlastní práce jednotlivce s důrazem na společný emotivní zážitek (Oděv a jeho doplněk - vlastní módní přehlídka, Šamani a čarodějové - ztvárnění masek a zdramatizování příběhu, Moje hvězda, společná obloha).
- zrekonstruovalo střechu Galerie Belveder a uskutečnilo hydroizolaci budovy tamtéž.
- nebylo úspěšné ve snaze o zařazení se mezi instituce, které ve své Zřizovací listině mají specifikaci činnosti na vědu a výzkum.

Muzejní rada dne 3. 12. 2010 schválila muzeu všechny záměry výstav, nákupu i činnosti.

Dne 9. 12. 2010 proběhla v muzeu schůzka kronikářů okresu Jablonec nad Nisou. Schůzku připravilo muzeum ve spolupráci s Krajským úřadem Libereckého kraje a se Státním okresním archivem Jablonec nad Nisou.

PŘEHLED HLAVNÍCH ČINNOSTÍ MUZEA

V souladu s „Konceptí Muzea skla a bižuterie v Jablonci nad Nisou na období 2007 - 2013“ muzeum v roce 2010 zrealizovalo:

Výstavy v Hlavní budově muzea:

- JIŘÍ ŠUHÁJEK. Ateliérové sklo a design
- 130 let uměleckoprůmyslové školy v Jablonci nad Nisou ARS LONGA. Práce současných výtvarných pedagogů školy
- PRADE. Jablonecká módní bižuterie 1922 - 1995
- SKLENĚNÉ VÁNOČNÍ OZDOBY. Minulost, současnost, vize

Výstavy v Galerii Belveder:

- Co se děje nad a pod hladinou
- Otcové města Jablonce VII. Adolf Heinrich Posselt
- Zdeněk Daniel. Pocitovník architekta

Výstavy v tuzemsku či zahraničí:

- Kouzelný svět bižuterie (Muzeum Gerharda Hauptmanna, Jelenia Góra, Polsko)
- Zázračné prameny (Muzeum Mariánské Lázně)
- Szkło turystyczne i uzdrowiskowe (Muzeum turystiky, Karpacz, Polsko)

Muzejní programy pro veřejnost:

- Velikonoce v Belvederu
tvůrčí dílna na téma Velikonoční stínohra
- Muzejní noc. Ani v noci se barev nebojíme
- Mariánská sklářská pouť
- Den evropského dědictví
pořádaný v rámci Dnů evropského dědictví v ČR
- Moje hvězda, společná obloha
celoroční nabídka muzejního programu pro různé skupiny návštěvníků a školní skupiny I. a II. stupně ZŠ
- Cesta za vánočními ozdobami
muzejní program k výstavě Skleněné vánoční zdooby. Minulost, současnost, vize
- Vánoce v Belvederu
tvůrčí dílna na téma Vánoce všemi smysly

Muzeum zahájilo přípravu hlavního projektu roku 2011, Mezinárodního trienále JABLONEC 2011, Oděv a jeho doplněk.

Projekt Mezinárodní trienále JABLONEC 2011, Oděv a jeho doplněk volně navazuje na Mezinárodní výstavy skla a bižuterie, které se pořádaly na jabloneckém výstavišti v 60., 70. a 80. letech 20. století a dále na výstavy Oděv a jeho doplněk, které v letech 1998, 2000 a 2005 realizovalo ve svých prostorách muzeum a na první ročník Mezinárodní trienále JABLONEC 2008, Oděv a jeho doplněk.

Akcí se muzeum snaží pomoci při záchraně bižuterní tradice na Jablonecku. Dalšími cíli muzea jsou propojení bižuterního, sklářského a oděvního průmyslu, propojení oděvních a bižuterních návrhářů profesionálů a studentů v týmové spolupráci tak, aby vznikl oděv, jehož nedílnou součástí je bižuterie. Dále zapojení studentů odborných a řemeslných škol do procesu módní tvorby a v neposlední řadě prezentace kulturního dědictví ČR.

Trienále bude obsahovat:

- Módní přehlídku JABLONEC 2011
12. ledna 2011, Velký sál Eurocentra Jablonec nad Nisou
- Výstavu ODĚV A JEHO DOPLNĚK s interaktivním programem
17. června - 25. září 2011, Hlavní budova muzea a Galerie Belveder
- Bižuterní jarmark
16. - 24. července 2011, atrium Eurocentra Jablonec nad Nisou
- Publikaci JABLONECKÉ VÝSTAVY
21. července 2011, Hlavní budova muzea - multifunkční ateliér
křest knihy s přednáškou Mgr. Jany Nové
- Tvůrčí dílny pro školy a veřejnost
21. - 24. června, 10. září, 13. - 16. září 2011, barokní sklepy Galerie Belveder
- Seminář
19. září 2011, Velký sál Eurocentra Jablonec nad Nisou

Nosné téma roku 2011 je **Zdobení člověka od pravěku po současnost**. Základní scénář módní přehlídky a výstavy je zachován: prezentace bižuterní a sklářské tradice v částech Historie, Současnost a Budoucnost.

Historii, tentokrát zdobení od starověku po secesi, představí muzeum na předmětech z unikátních podsbírek Waldes knoflíky a Waldes spínadla.

Současnost vytvoří pracovní týmy složené z profesionálních módních a bižuterních návrhářů, kteří představí své trendové modely, kde nedílnou součástí bude bižuterie.

Budoucnost je v rukou studentů uměleckoprůmyslových, odborných a vysokých škol. Pracovní týmy, složené ze studentů z oděvních a uměleckoprůmyslových škol, se inspirují historií a představí své oděvy budoucnosti.

V červnu muzeum zadalo tvorbu 2 oděvů a jejich doplňků v módním trendu 2011/2012 profesionálním bižuterním a oděvním návrhářům. Školy si vylosovaly umělecké období, z kterého budou vycházet při tvorbě oděvů budoucnosti (např. Egypt, starověké Řecko, starověký Řím, románské období, atd.)

V září všichni, studenti i profesionální návrháři, odevzdali návrhy oděvů a jejich doplňku a přípravný tým, složený ze zástupců škol, firem a muzea, odsouhlasil realizaci všech dodaných návrhů.

Na konci listopadu pak profesionální návrháři i studenti svou tvorbu odevzdali a muzeum mohlo začít s přípravou módní přehlídky JABLONEC 2011. Vytvořené oděvy po prezentaci na módních přehlídkách budou vystaveny na Oděvu a jeho doplňku od června do září 2011 ve všech výstavních sálech muzea.

Již na začátku roku 2010, dne 12. ledna proběhla velká módní přehlídka JABLONEC 2010, kde muzeum využilo oděvů z minulého ročníku Oděvu a jeho doplňku. Přehlídka byla pozvánkou na Oděv a jeho doplněk 2011. Účastnili se jí významní hosté, např.: manželka předsedy Vlády ČR paní Dana Fischerová, 1. náměstek ministra kultury JUDr. František Mikeš a další. Součástí módní přehlídky byla i tisková konference.

V rámci příprav trienále a v rámci propagace projektu ji muzeum realizovalo:

- 6. 3. na plese generálního štábu AČR, Mladá Boleslav
- 12. 4. na Česko-polském semináři Oděv a jeho doplněk - Módní trendy 2011/12, Jablonec nad Nisou
- 15. 5. na módní přehlídce v Jelenogorské oblasti v Karpaczi, Polsko
- 20. 9. na večeru CzechTourismu, Praha Žofín
- 18. 11. na večeru ČSOB, Městské divadlo Jablonec nad Nisou
- 25. 11. na večeru Unicreditbanky, Krajská vědecká knihovna v Libereci

Muzeum zachytilo modely z módní přehlídky Oděv a jeho doplněk na elektronickém nosiči DVD. V rámci propagace trienále byl vydán Cykloprůvodce Libereckým a Ústeckým krajem pěšky i na kole.

Kurátorka muzea vybrala reprezentanty z obou podsbírek Waldes a připravila podklady pro jejich restaurování, resp. podklady pro získání finančních prostředků na restaurování z programu ISO MK ČR.

V průběhu roku byl ve výběrovém řízení vybrán scénograf výstavy Mgr. Petr Kolínský.

Na přípravu trienále získalo muzeum z programu Kulturních aktivit MK ČR 500 tis. Kč, od Města Jablonec nad Nisou 150 tis. Kč. Na realizaci česko-polského semináře muzeum získalo z Evropského fondu pro regionální rozvoj prostřednictvím Euroregionu Nisa finanční částku 464 461 Kč až v roce 2011.

Na začátku roku 2010 byly zahájeny přípravné práce na publikaci Jablonecké výstavy.

Památník sklářství v Jizerských horách

Muzeum nadále spolupracovalo s ateliérem Hlaváček a Partner Praha na studii rekonstrukce Památníku sklářství na Kristiánově a podalo na MK ČR investiční záměr na řešení špatného stavu Památníku se zamítavým stanoviskem.

Na základě zamítavého stanoviska zřizovatele a na základě téměř havarijního stavu Památníku, muselo muzeum začít uvažovat o získání finančních prostředků z jiných zdrojů, např. z programů Evropské Unie či Norských fondů a přistoupit k architektonickému řešení celého údolí říčky Kamenice.

Programy EU či Norské fondy jsou pak postaveny pro rozsáhlejší projekty, než je rekonstrukce jedné budovy, ale ta zároveň může být v projektu obsažena.

Muzeum zahájilo jednání s velkým sponzorem - příznivcem Kristiánova, Ing. Daliborem Dědkem, majitelem firmy Jablotron. Ten pak oslovil ateliér arch. Horatschke s tím, že zadáme řešení celého údolí, úvodní studii, jako diplomovou práci studentům Technické univerzity Liberec. Na podzim roku 2010 zahájila práce na uvedeném zadání dnes již architektka Jitka Pucandlová.

Výsledkem je citlivá architektonická studie zasahující na pozemky obce Bedřichova, Lesů ČR a soukromých majitelů, uvažuje i s archeologickým průzkumem původní sklářské obce. V současné době proto muzeum svolává na setkání k prezentaci studie Kristiánova dotčené instituce. Ale to již je rok 2011.

Galerie Belveder

V rámci Mezinárodního trienále JABLONEC 2011, Oděv a jeho doplněk připravuje muzeum, v části Historie i ukázkou z unikátních podsbírek. Výstava se stane stálou expozicí Věčná touha po kráse - Šperk tří tisíciletí, kterou v následujících letech chce muzeum rozšířit do všech přízemních prostor Galerie Belveder.

Projekty celoživotního vzdělávání

Pro MŠ, ZŠ a SŠ má muzeum připraveny celoroční programy, na které se školy mohou objednat, zážitkové dílny nabízí ve své Hlavní budově i Galerii Belveder.

Pro odborné a uměleckoprůmyslové školství připravilo muzeum přednášku ak. mal. Niny Provaan Smetanové na téma Módní trendy 2011/2012, uspořádalo módní přehlídku JABLONEC 2010.

Muzeum umožnilo odbornou praxi vysokoškolským studentům Univerzity HK a TU Liberec.

Muzeum zahájilo přípravu interaktivních programů pro stálou expozici Kouzelný svět bižuterie.

MUZEUM JAKO POSKYTOVATEL VEŘEJNÝCH SLUŽEB

Muzeum i v roce 2010 naplňovalo § 10a zákona č. 122/2000 Sb., zajišťovalo standardizované veřejné služby:

- 1) V nově zrekonstruované a od roku 2004 znovuotevřené hlavní budově umožňuje bezbariérový vstup a pohyb po muzeu také imobilním návštěvníkům.

Návštěvníci mají k dispozici bezbariérový vstup i do Galerie Belveder.

- 2) Ve stálých expozicích Kouzelný svět bižuterie a Čarovná zahrada - České sklo sedmi století, Empírový salonek muzeum zpřístupňuje veřejnosti významné sbírkové předměty z depozitu muzea. Památník sklářství v Jizerských horách připomíná v expozici Klíč k srdci Jizerských hor sklářskou historii obce Kristiánova.

Česká televize i Český rozhlas ve svých pořadech propaguje muzejní expozice, výstavy, akce a muzejní programy.

- 3) Sbírkové předměty a nové poznatky prezentovalo muzeum na 10 výstavách, z toho 7 ve svých výstavních sálech a 3 v tuzemsku i zahraničí (Nekonečný příběh bižuterie v Jelení Hoře, Zázračné prameny v Mariánských Lázních, Lázeňské sklo v Karpaczi).

Muzeum vydalo rozsáhlý katalog - publikaci k hlavní výstavě roku Muzea skla a bižuterie Skleněné vánoční ozdoby a výstavu Jiřího Šuhájka doprovodilo méně rozsáhlým katalogem. Muzeum zdokumentovalo módní přehlídku Oděv a jeho doplněk 2008 na elektronickém nosiči DVD.

- 4) Pro veřejnost muzeum připravilo 33 muzejní programy vycházející z odborného zaměření muzea na bižuterii a sklo.

- 5) Všechny sbírky a podsbírkky muzea včetně časopisů a knih jsou zaregistrovány v Celostátní evidenci sbírek. Kurátoři muzea postupně evidují jednotlivé sbírkové předměty v programu Demus, pořizují fotodokumentaci, aby mohli v následujících letech nabídnout pohled do depozitářů pomocí elektronických vstupů připravených ve stálých expozicích.

- 6) Muzeum od 1. ledna 2005 provozuje veřejnou knihovnu se specializovaným fondem, o kterou projevují zájem žáci a studenti škol, odborná veřejnost i návrháři z bižuterních a sklářských firem.

- 7) Aktualizuje své webové stránky pod adresou www.msb-jablonec.cz .

- 8) Na vstupném, které v letošním roce navýšilo, zvýhodňuje v Hlavní budově muzea, Galerii Belveder, Památníku sklářství v Jizerských horách návštěvníky v důchodovém věku, invalidní návštěvníky, studenty.

Zcela zdarma umožňuje vstup do muzea dětem do 6 let, členům Spolku přátel města Jablonce nad Nisou, členům Asociace muzeí a galerií, držitelům průkazů ICOM, pracovníkům Národního památkového ústavu, zaměstnancům muzea a jejich rodinným příslušníkům, průvodcům cestovních kanceláří, pedagogickému dozoru školních výprav, novinářům, školním skupinám zdravotně postižených dětí včetně doprovodu, skupinám z dětských domovů, externím spolupracovníkům muzea, uměleckoprůmyslovým školám z Jablonce nad Nisou a Turnova.

KONTROLY A KONTROLNÍ ČINNOST

Nejvyšší kontrolní úřad provedl v období od 21. září 2010 do 9. prosince 2010 kontrolu, která byla zaměřena na Majetek státu, se kterým je oprávněno hospodařit Muzeum skla a bižuterie v Jablonci nad Nisou, a to zejména:

- Hospodaření s dlouhodobým hmotným majetkem v souladu s platnými právními předpisy.
- Nastavení a provádění vnitřní kontroly v souladu se zákonem č. 320/2001 Sb. o finanční kontrole ve veřejné správě a o změně některých zákonů (zákon o finanční kontrole).
- Plnění povinností, vyplývajících se zákona č. 122/2000 Sb. o ochraně sbírek muzejní povahy.

Kontrolovaným obdobím byly roky 2008 a 2009, v případě věcných souvislostí i období předcházející a následující, až do dne ukončení kontroly.

Na základě zjištění NKÚ byla přijata nápravná opatření ze dne 16. 12. 2010 a byl vydán Příkaz ředitelky č.3/2010 ve věci jejich dodržování. V rámci nápravných opatření jsou stanoveny termíny plnění i odpovědnost.

Dále byly provedeny tyto kontroly:

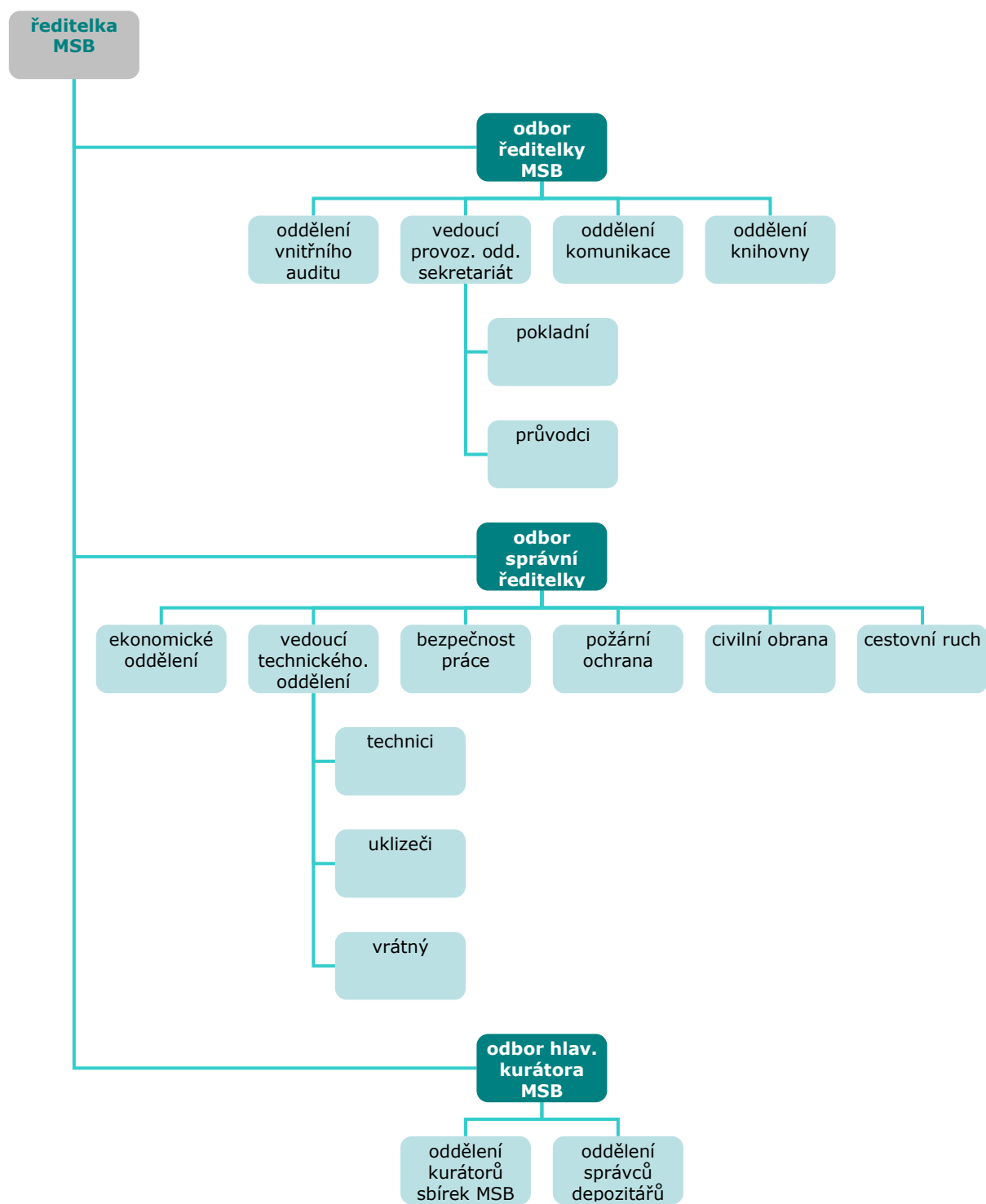
18. 2. 2010 - Všeobecná zdravotní pojišťovna Jablonec nad Nisou,
kontrolované období 5/2007 - 12/2009

30. 9. 2010 - Okresní správa sociálního zabezpečení Jablonec nad Nisou,
kontrolované období 1.1.2009 - 31.8.2010

V obou případech nebyly zjištěny žádné nedostatky.

Jiná kontrola zaměřená na hospodaření s prostředky státního rozpočtu nebyla v roce 2010 v muzeu provedena.

ORGANIZAČNÍ STRUKTURA



ODDĚLENÍ VNITŘNÍHO AUDITU

Plán interního auditu na rok 2010 obsahoval následující kontroly:

- kontrola čerpání účelových dotací a finančních darů poskytnutých v roce 2009 a 2010
- kontrola pokladních dokladů za rok 2008 a 2009
- kontrola účtování po změnách platných od 1. 1. 2010
- průběžná kontrola účetních dokladů, inventarizace a hospodářská činnost za rok 2009 a následná kontrola účtování komisního prodeje a evidence skladového hospodářství, reklamační řízení
- kontrola všech smluv o dílo uzavřených v roce 2010
- kontrola čerpání finančních fondů a nakládání s finančními fondy
- kontrola dodržování zákona o veřejných zakázkách č.137/2006 Sb. v platném znění

Plán interního auditu byl splněn. V souvislosti s výkonem vnitřního auditu byly řešeny aktuální problémy a s tímto vykonány kontroly nad rámec plánu. Interní audity byly vykonávány v souladu se zákonem 320/2001Sb., které měly za cíl ověřit, zda údaje vykázané ve finančních, účetních a jiných výkazech a účetních písemnostech, včetně veškerých účetních dokladů, věrně zobrazují majetek, zdroje jeho financování a hospodaření s ním. Byly prověřovány účetní postupy a jejich daňové dopady. Aktuální účetní i jiné problémy byly neprodleně řešeny. Formální kontrolou účetních výkazů nebyly shledány nedostatky. Interní audit doporučil provést revizi vnitřních směrnic z důvodu legislativních změn ve smyslu dodržení compliance. V této souvislosti byla zpracována nová směrnice o účetnictví.

PROVOZNÍ ODDĚLENÍ



HLAVNÍ BUDOVA MUZEA

U Muzea 398/4
466 01 Jablonec nad Nisou

otvírací doba: ÚT - NE 9.00 - 17.00 hodin

vstupné: 80,- Kč
50,- Kč (žáci, studenti, senioři,...)
40,- Kč (výstavy)
100,- Kč (všechny objekty)

Pokladní a průvodci: Nadě Slabá, Hana Kleinová, Krista Bubeníková, Šárka Hejduková, Eva Merklová, Inka Vítková, Ing. Eliška Bártová, Arnošt Fučík, Ing. Jiří Matura, Pavlína Jůnová

Praxe studentů: Lucie Halamová - studentka fakulty informatiky a managementu Univerzity Hradec Králové - červenec 2010

Byla pověřena úkolem zpracovat dotazník a provést průzkum mezi návštěvníky k daným otázkám, týkajících se průzkumu návštěvnosti muzea.

Z šetření vyplynulo, že naše muzeum navštívili hosté z celé České republiky, ale i ze zahraničí - Anglie, Německa, Rakouska, Izraele atd. Svoji spokojenost zaznamenali do dotazníků a také v návštěvnické knize. Jako nedostatečné někteří označili nepřítomnost německých popisů ve stálých expozicích (popisy máme v AJ a ČJ - pro německy hovořící návštěvníky máme písemné průvodce, které si mohou vyzvednout).

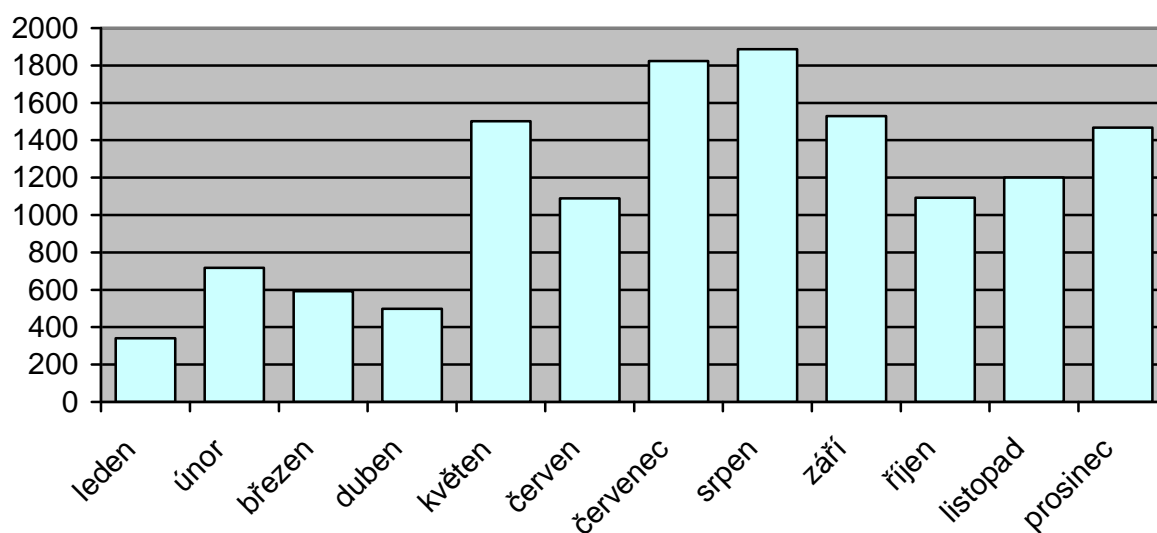
Stěžejní výstavou roku se stala výstava Skleněné vánoční ozdoby, která probíhala od 19. listopadu 2010 do 15. května 2011 a zaznamenala velkou návštěvnost hlavně v zimním období, kdy byl počet návštěvníků srovnatelný s hlavní letní sezónou.

Po dobu trvání výstavy se konal muzejní program „Cesta za vánočními ozdobami“, kde si návštěvníci sami tvořili vánoční ozdoby z perliček a vyplňovali pracovní list se samolepkami.

Dne 16. října na žádost novomanželů Novotných proběhl v prostoru vestibulu našeho muzea svatební obřad, oddávajícím byl starosta města Mgr. Petr Tulpa. Po vyhodnocení celé akce vedení muzea rozhodlo, že další svatební obřady se v muzeu konat nebudou.

Přehled návštěvnosti na Hlavní budově muzea v roce 2010

měsíc	plně platící návštěvníci	vstupenka do všech objektů	snížené vstupné	návštěvníci tematických výstav	zdarma + návštěvníci vernisáží	počet osob celkem
leden	133		105	7	95	340
únor	307		267	3	21 + 120	718
březen	212		271	11	98	592
duben	171		282	14	32	499
květen	443		640	2	417	1502
červen	324		561	4	80 + 120	1089
červenec	1028		763	29	4	1824
srpen	1041		772	13	61	1887
září	337		813	19	360	1529
říjen	416		355	1	270 + 50	1092
listopad	343	1	349	270	108 + 130	1201
prosinec	315		363	578	211	1467
CELKEM	5070	1	5541	951	2177	13.740



V roce 2010 navštívilo Hlavní budovu muzea **13 740** osob.



GALERIE BELVEDER

Mlýnská 27
466 02 Jablonec nad Nisou

otvírací doba:
ÚT – PÁ 9.00 - 12.00 12.30 - 17.00 hodin

zavřeno (rekonstrukce střechy):
květen – listopad 2010

vstupné: 30,- Kč

pracovníci: Pavlína Jůnová - galeristka

V roce 2010 návštěvníci shlédli tyto výstavy a akce:

- Co se děje nad a pod hladinou
únor - duben (mimořádně otevřeno v březnu a dubnu i o sobotách)
- Velikonoce v Belvederu
23. - 26. 3. 2010
- Otcové města Jablonce VII. Adolf Heinrich Posselt
prosinec - leden 2011
- Zdeněk Daniel. Pocitovník architekta
prosinec - leden 2011
- Vánoce v Belvederu
14. - 17. 12. 2010

Galerie svoji činnost po rekonstrukci budovy zahájila v únoru výstavou **Co se děje nad a pod hladinou**. Jednalo se o výstavu zapůjčenou z Moravského zemského muzea v Brně a z Národního zemědělského muzea. Výstava představila kolekci živočichů vázaných na vodní prostředí, věnovala se rybařství a rybníkářství. Pro handicapované návštěvníky byla doplněna o termoplastické preparáty, přírodniny a odlitky ryb a obojživelníků. Po dobu výstavy probíhal doprovodný program - hry a k dispozici byly pracovní listy pro děti i dospělé návštěvníky. Pro velký zájem jsme otevřeli i o sobotách.

V březnu probíhala v galerii jarní kreativní dílna spojená s výrobou loutek, nazvaná **Velikonoční stínohra**. Zúčastnilo se celkem 257 návštěvníků z řad dětí i dospělých. Akce se konala za finanční podpory Města Jablonec nad Nisou.

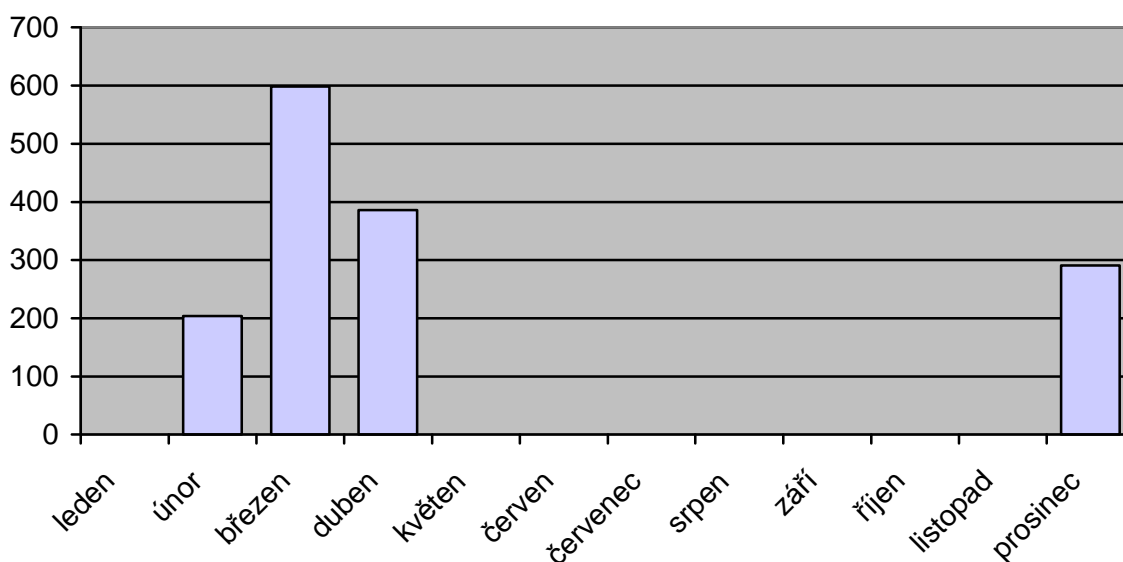
Od 1. května až do 2. 12. 2010 byla Galerie Belveder pro veřejnost uzavřena z důvodů rekonstrukce střechy. Galerista paní Jůnová byla přeřazena po dobu rekonstrukce na hlavní budovu, kde vykonávala práci průvodkyně.

Výstavní činnost byla opět zahájena v prosinci a to hned vernisáží dvou výstav: sedmým pokračováním cyklu **Otcové města Jablonce** a výstavou architekta a malíře jablonecké secesní architektury **Zdeňka Daniela**. Výstavy byly po dobu jejich trvání provázeny výtvarnými ateliéry.

V prosinci jsme již tradičně pro návštěvníky připravili vánoční ateliér nazvaný **Vánoce v Belvederu - Vánoce všemi smysly**, který navštívilo 245 osob. Akce se konala za finanční podpory Města Jablonec nad Nisou.

Přehled návštěvnosti v Galerii Belveder v roce 2010

měsíc	plně platící návštěvníci	zdarma, návštěvníci vernisáží	počet osob CELKEM
leden	0	0	zavřeno
únor	91	73 + 40	204
březen	523	75	598
duben	183	203	386
květen	0	0	zavřeno
červen	0	0	zavřeno
červenec	0	0	zavřeno
srpen	0	0	zavřeno
září	0	0	zavřeno
říjen	0	0	zavřeno
listopad	0	0	zavřeno
prosinec	218	33 + 40	291
CELKEM	1015	464	1479



V roce 2010 navštívilo Galerii Belveder **1479** osob.



PAMÁTNÍK SKLÁŘSTVÍ V JIZERSKÝCH HORÁCH

Kristiánov

otvírací doba: červen - září
PO - NE 9.00 - 17.00

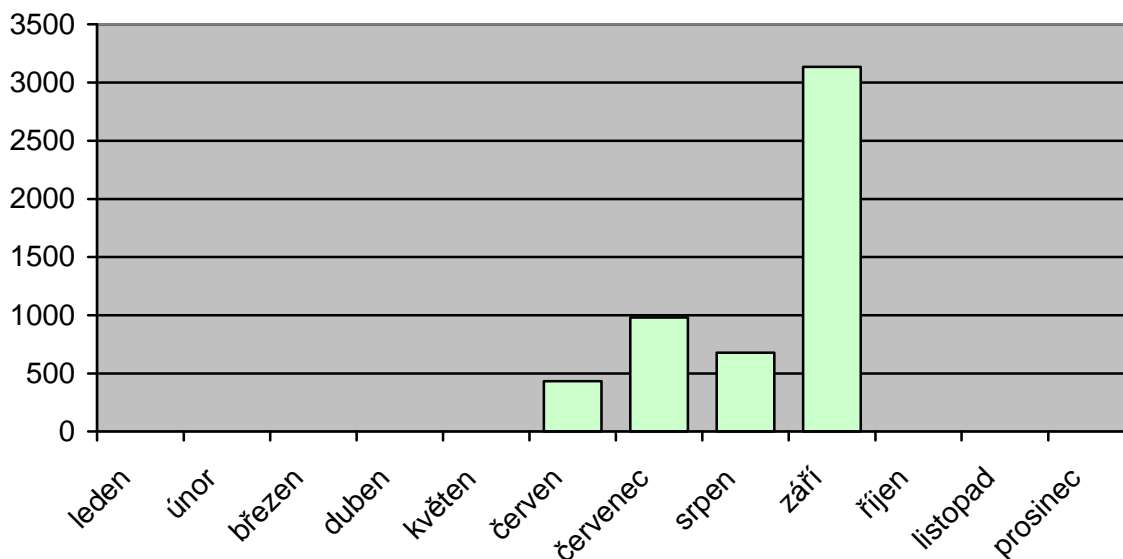
vstupné: 20,- Kč

pracovníci: Marta Formanová
Pavel Medo

Již tradiční akcí na Kristiánově se stala Mariánská sklářská pouť, která proběhla v sobotu dne 4. září. Jednalo se již o 19 ročník. I přes to, že jsme respektovali požadavek CHKO Jizerské hory a naše návštěvníky nedopravovali na pouť, poutníci museli jít pěšky, zaznamenali jsme velice příznivou návštěvnost - přišlo či přijelo na kolech cca 2500 návštěvníků z Jablonecka, Liberecka, ale i ze zahraničí. Muzejníci opět připravili pro veřejnost různé atrakce a soutěže zaměřené nejen na děti, ale i na dospělé návštěvníky.

Přehled návštěvnosti v Památníku sklářství v roce 2010

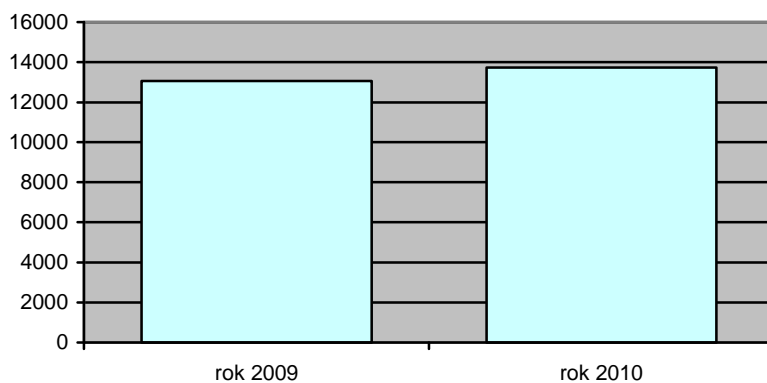
měsíc	počet návštěvníků	zdarma + návštěvníci pouti	osoby CELKEM
červen	427	7	434
červenec	940	42	982
srpen	662	18	680
září	627	8 + 2500	3135
CELKEM	2656	2575	5231



V roce 2010 navštívilo Památník sklářství **5 231** osob

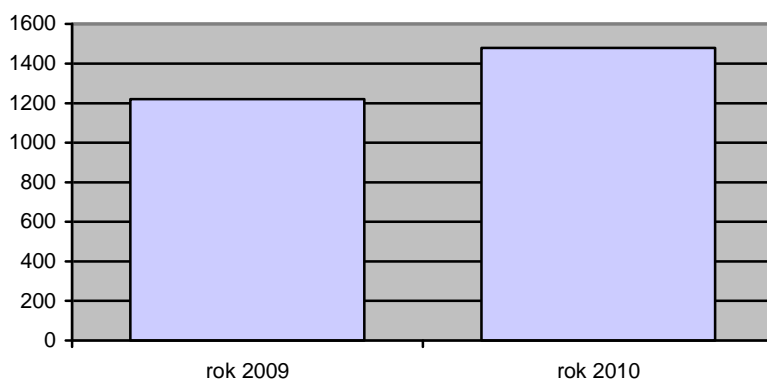
POROVNÁNÍ NÁVŠTĚVNOSTI S ROKEM 2009

Hlavní budova muzea



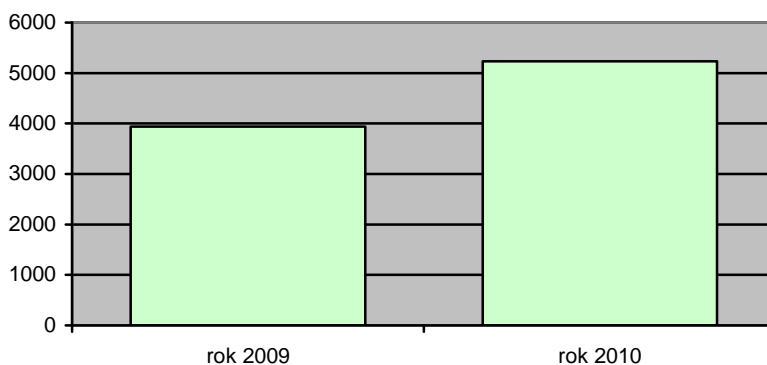
Návštěvnost v roce 2009 - 13 069 osob, v roce 2010 - 13 740 osob.
V roce 2010 navštívilo Hlavní budovu muzea o **671 osob více** než v roce 2009.

Galerie Belveder



Návštěvnost v roce 2009 - 1 220 osob, v roce 2010 - 1 479 osob.
V roce 2010 navštívilo Galerie Belveder o **259 osob více** než v roce 2009.

Památník sklářství v Jizerských horách. Kristiánov.



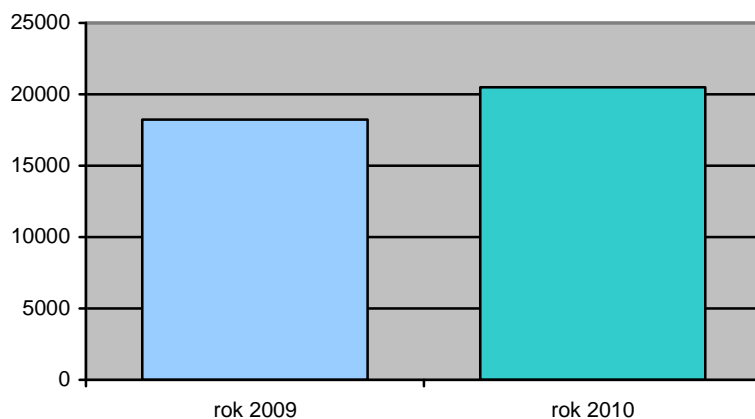
Návštěvnost v roce 2009 - 3 938 osob, v roce 2010 - 5 231 osob.
V roce 2010 nás navštívilo o **1 293 osob více** než v roce 2009.

CELKOVÁ NÁVŠTĚVNOST MUZEA

Muzeum skla a bižuterie v Jablonci nad Nisou v roce 2010 navštívilo **20 450** návštěvníků.

Porovnání celkové návštěvnosti muzea v letech 2009 a 2010

rok 2009 18 227 osob
rok 2010 20 450 osob



	počet návštěvníků v roce 2009	počet návštěvníků v roce 2010
Hlavní budova muzea	13 069	13 740
Galerie Belveder	1 220	1 479
Kristiánov	3 938	5 231
CELKEM	18 227	20 450

V roce 2010 navštívilo muzeum o **2 223 osob více** než v roce 2009.

ASISTENTKA ŘEDITELKY MUZEA – VEDOUcí PROVOZníHO ODDĚLENí MUZEA

- Módní přehlídka JABLONEC 2010 - Nekonečný příběh bižuterie
- Česko - polský seminář Oděv a jeho doplněk - Módní trendy 2011/12
- Plánovaná kontrola ze SOKA Jablonec nad Nisou , účastnil se Mgr. J. Kašpar - ředitel. Proběhla kontrola muzejního archivu a archiválií - předloženy mu byly nabídky na uskladnění do SOKA a dále byly navrženy archiválie k vyřazení
- Organizační zajištění vernisáží (pohoštění, odeslání pozvánek, zajištění květin atd.) v roce 2010 na Hlavní budově muzea a Galerii Belveder
- Pro a. s. Preciosa příprava knižních cen pro vyhodnocení soutěže Mistr křišťálu
- Pout' - zajištění občerstvení souborů, hostů, příprava cen do atrakce Klobouk štěstí.
Příprava a odeslání dopisů - žádosti o sponzorský dar na Pout' - firmám Jablonecka, starostům obcí a měst a dalším
Finanční zhodnocení akce (tržby z jednotlivých atrakcí,...)
- Semináře organizované Pracovním úřadem v ateliéru MSB - zajištění klíčů a pokyny školitelům fi NTI Consulting po dobu trvání (září - listopad) vč. závěrečného vyúčtování
- Řádná roční Inventarizace majetku Muzea skla a bižuterie v Jablonci nad Nisou - předseda komise (říjen 2010 - leden 2011)

ODDĚLENÍ KOMUNIKACE

Oddělení komunikace zajišťuje celoroční propagaci muzejní nabídky prostřednictvím řádkové inzerce, webových stránek muzea (www.msb-jablonec.cz), propagačních materiálů a plakátů.

PROPAGAČNÍ A EDIČNÍ ČINNOST

- zhotovení propagačních materiálů, plakátů, pozvánek, informačních letáků, tiskových zpráv a jejich následná distribuce na veškeré aktivity a výstavy muzea v průběhu roku 2010
- spolupodílení se (textově i graficky) na nových dokumentech muzea (Výroční zpráva za rok 2009, Plán činnosti na rok 2011)
- aktualizace informací ve vestibulu muzea (ceník publikací v pokladně, stojánky na stolky s celoroční nabídkou muzea)
- nová informační označení ve stálé expozici bižuterie (vitríny bižuterních kamenů, vitríny mincí)
- tisk vizitek a jmenovek zaměstnanců
- dotisk jmenovek zaměstnanců muzea
- úprava infocedule v Památníku sklářství v Jizerských horách (změna průvodců)
- oprava tabulí a dotisk skládaček pro interakci na Kristiánově
- dotisk katalogu k výstavě Co se děje nad a pod hladinou
- powerpointová prezentace pro Česko-polský seminář Oděv a jeho doplněk Módní trendy 2011/12
- powerpointová prezentace Hovory a hrátky se zvyky a svátky pro seminář v České Skalici
- powerpointová prezentace Záchrana bižuterní výroby na Jablonecku
- návrh potisku nosiče a obalu DVD Pozvánka do Euroregionu Nisa a do Jablonce nad Nisou, Oděv a jeho doplněk 2011
- vytvoření programů módní přehlídky JABLONEC 2010
- vytvoření a tisk podrobných průvodců expozicemi muzea v německém jazyce
- vytvoření a animace PF muzea

INZERCE A PREZENTACE

v roce 2010 byly poskytnuty informace a fotografie pro tato periodika a místa:

- měsíčník Česká kultura - celoroční inzerce
- časopis Ateliér - celoroční inzerce
- Asociace muzeí a galerií ČR - kalendárium výstav a akcí muzea
- Vydavatelství ČSS, s. r. o. - pro knihu Sklářské názvosloví aneb co je co ve sklářství
- IN-Prague - půlroční inzerce v cizojazyčných brožurách (NJ, AJ)
- ACR Alfa, s.r.o. - pro inzerci v publikaci Liberecký kraj
- JBX Promotion, s. r. o. - pro propagaci módní přehlídky JABLONEC 2010 a pro propagační materiály Česko-polského semináře Módní trendy 2011/2012, Oděv a jeho doplněk
- Preciosa, a. s. - celoroční propagace muzea
- Jablonecké kulturní a informační centrum, o. p. s. - celoroční propagace, pro Kalendář akcí 2010 a Jizerské noviny (Léto 2010, Zima 2010/2011)
- BEKR - reklama v cykloprůvodci Libereckým a Ústeckým krajem na kole a pěšky
- časopis Krkonoše - pro propagaci výstavy Jiřího Šuhájka
- Česká centrála cestovního ruchu CzechTourism - pro TOP na rok 2011, propagace Mezinárodního trienále JABLONEC 2011, Oděv a jeho doplněk
- Eurocentrum Jablonec nad Nisou, s.r.o. - pro propagaci akcí pořádaných v rámci projektu Jablonec nad Nisou 2010 a pro katalog ke Konferenci českých a

- polských kulturních institucí Euroregionu Nisa
- televize RTM - pro reklamní spot k akci Muzejní noc
- SUPŠ a VOŠ Jablonec nad Nisou – pro výstavu ARS LONGA, 130 let
- Marek Podhorský – pro publikaci Toulavá kamera
- Okresní hospodářská komora Jablonec nad Nisou – pro kalendář 2011
- vydavatelství Computer Press – pro průvodce Kam v Severních Čechách
- Naše Jablonecko – pro celoroční propagaci muzea
- Hospodářské noviny – pro propagaci výstavy Skleněné vánoční ozdoby
- Asociace cestovních kanceláří ČR – pro celoroční propagaci
- časopis BURDA - pro propagaci Mezinárodního trienále JABLONEC 2011, Oděv a jeho doplněk

FOTODOKUMENTACE A ARCHIVACE

Celoročně oddělení komunikace pořizuje fotodokumentaci akcí a vernisáží výstav muzea, archivuje novinové články, fotografie akcí a propagační tiskoviny muzea.

VÝSTAVNÍ ČINNOST

Ve spolupráci s kurátory muzea se oddělení komunikace podílí na přípravách výstav. V roce 2010 se oddělení komunikace podílelo na těchto výstavách:

- **Co se děje nad a pod hladinou**
19. února - 23. dubna, Galerie Belveder
- **Jiří Šuhájek. Sklo - Obrazy - Kresby**
26. února - 24. června, Hlavní budova MSB
- **130 let uměleckoprůmyslové školy v Jablonci nad Nisou ARS LONGA. Práce současných výtvarných pedagogů školy**
25. června - 10. října, Hlavní budova MSB
- **PRADE. Jablonecká módní bižuterie 1922 - 1995**
9. července - 10. října, Hlavní budova MSB
- **Skleněné vánoční ozdoby. Minulost, současnost, vize.**
19. listopadu - 10. dubna 2011, Hlavní budova MSB
- **Otcové města Jablonce VII. Adolf Heinrich Posselt. V obecním zájmu**
3. prosince - 28. ledna 2011, Galerie Belveder
- **Zdeněk Daniel. Pocitovník architekta**
3. prosince - 28. ledna 2011, Galerie Belveder

VÝCHOVNĚ VZDĚLÁVACÍ A PRODUKČNÍ ČINNOST

Oddělení komunikace připravuje doprovodné programy a ateliéry k výstavám na Hlavní budově muzea a v Galerii Belveder. Zajišťuje je organizačně, propagačně, produkčně, metodicky a lektorsky. Pořizuje fotodokumentaci akcí, které archivuje. V roce 2010 oddělení komunikace vytvořilo tyto programy:

Velikonoce v Belvederu

23. - 26. března, tvůrčí dílna na téma Velikonoční stínohra
metodická pedagogická činnost

Muzejní noc. Ani v noci se barev nebojíme

15. května, netradiční „barevná“ prohlídka expozicemi muzea, svět barev v pohádkách o chameleonovi, tvůrčí dílna inspirovaná barevností vystavovaných děl Jiřího Šuhájka

Mariánská sklářská pouť

4. září, 19. ročník tradiční sklářské pouti na Kristiánově v Jizerských horách

Den evropského dědictví

11. září, pořádáný v rámci Dnů evropského dědictví v ČR
malá tvůrčí dílnička na výrobu rokokové ozdoby ve vestibulu muzea

Moje hvězda, společná obloha

celoroční nabídka muzejního programu pro různé skupiny návštěvníků a školní skupiny I. a II. stupně ZŠ

26. dubna - TU Liberec Univerzita III.věku

20. května - Pohybové středisko Kostelec

17. září - CzechTourism a tour operátoři

Cesta za vánočními ozdobami

19. listopadu - 15. května 2011, muzejní program k výstavě Skleněné vánoční ozdoby. Minulost, současnost, vize

Vánoce v Belvederu

14. - 17. prosince, tvůrčí dílna na téma Vánoce všemi smysly
metodická pedagogická činnost

Pracovníci oddělení komunikace poskytují (na základě předchozí telefonické dohody) prohlídky stálými expozicemi pro školy, školky mateřská centra apod.

TECHNICKÉ A MATERIÁLNÍ ZABEZPEČENÍ

V roce 2010 proběhla výměna dvou počítačů ze nové. Dále oddělení komunikace získalo variabilní nábytek pro interaktivní muzejní programy k výstavám.

GRANTY

Oddělení využilo pro svou činnost granty

Projekt Jablonec nad Nisou 2010

finanční příspěvky z rozpočtu Města na kulturní a sportovní akce

Velikonoce v Belvederu (10 000,- Kč)

Muzejní noc (8 000,- Kč)

Mariánská sklářská pouť (10 000,- Kč)

Vánoce v Belvederu (10 000,- Kč)

ODDĚLENÍ KNIHOVNY

Knihovna Muzea skla a bižuterie má dvě pracovnice, knihovnici a historičku muzea.

K 31. 12. roku 2010 čítá **18 402** (17 859 - 2009) **inventárních čísel** (knihy a časopisy). V tomto roce bylo zapsáno celkem 543 přírůstků.

Byly plánovány dvě akvizice (jaro a podzim 2010) v hodnotě cca 2 x 10 000 Kč. Uskutečnil se však pouze jarní nákup. Celková investovaná částka do **nákupu knih** byla **8 926 Kč** (částka včetně poštovního). Množství dalších publikací bylo získáno výměnou.

Knihovna odbírala v roce 2010 28 titulů **časopisů**: Sklář a Keramik (770 Kč), Od Ještěda k Troskám (252 Kč), Muzejní a vlastivědná práce (330 Kč), Klenotník a hodinář (588 Kč), Ateliér (736 Kč), Český časopis historický (520 Kč), Český lid (200 Kč), Umění (594 Kč), Dějiny a současnost (663 Kč), Revue Umění a řemesla (dodáno pouze č. 1, poté bylo vydávání ukončeno, 90 Kč), Krkonoše - Jizerské hory (396 Kč - vyčleněno z exemplářů přijímaných do komise), Korálki (235 Kč), Glashaus (35 €), Časopis slezského zemského muzea (výměna), Acta Musei Scepusiensis (výměna), Památky libereckého kraje - Sborník NPÚ v Liberci (výměna), Hospodářské dějiny (výměna), Ročenka 2008 vojenský historický archiv (výměna), Bezděz - vlastivědný sborník Českolipska (výměna), Sborník Severočeského muzea v Liberci - přírodní vědy (výměna), Folia Ethnographica (výměna), Věstník AMG (zdarma), Patron (zdarma), Jablonecký měsíčník (zdarma), Desenské noviny (zdarma), Smržovský zpravodaj (zdarma), Tanvaldský zpravodaj (dar SOkA Jablonec nad Nisou), Maloskalský zpravodaj (zdarma). V elektronické formě odebíráme časopis Bead Forum.

Celkový náklad na předplatné těchto archivovaných časopisů byl **5 374 Kč a 35 €**

V roce 2010 byl odebírán i tento tisk: Jablonecký deník (3 176 Kč), Mladá fronta Dnes (3 840 Kč) = tj. celkem **7 016 Kč**.

Pro rok 2011 jsou periodika již předplacena a zároveň **zrušeno předplatné tisku: Jablonecký deník a Mladá fronta Dnes**.

Výměnou bylo do fondu knihovny MSB získáno 26 knižních titulů z domácí produkce a 13 titulů zahraničních, dále několik periodik a aukčních katalogů. Celkovou hodnotu nelze vyčíslit. Ceny jsou známy pouze u některých titulů. Tato známá částka činí **890 Kč, 338,80 €**.

Knihovna Muzea skla a bižuterie v Jablonci nad Nisou pátým rokem poskytovala VKIS (Veřejné knihovnické a informační služby). Služeb knihovny využilo celkem 19 externích badatelů (17 prezenčně, 2 distančně). Při 19 návštěvách jim bylo předloženo celkem 118 knih a časopisů. Další 4 externí badatelé se zabývali sbírkou fotografií. Předloženo jim bylo cca 80 kusů fotografií (včetně alb). Na čtenářských **poplatcích bylo vybráno** celkem 640 Kč, na kopírovacích poplatcích 360 Kč; celkem **1 000 Kč**. Vedle těchto služeb bylo poskytnuto množství distančních konzultací (telefonicky nebo emailem).

Uvnitř instituce bylo uskutečněno 18 výpůjček časopisů a 50 výpůjček knih.

Také v roce 2010 pokračoval proces vytváření elektronického katalogu. Bylo zcatalogizováno 1579 svazků. K datu 7. 12. 2010 byla provedena revize sbírek za uplynulý rok podle zákona o Ochráně sbírek muzejní povahy č.122/2000Sb.

Dne 2. dubna 2009 byla za účelem vystavení v expozici Josef Hoffmann. Inspirace umístěné v rodném domě Josefa Hoffmanna V Brtnici Moravské galerii v Brně zapůjčena

kniha „Die Wiener Werkstätte, př. č. 2019, sign. B 876a (viz výpůjční smlouva č. V 67/2009/U). Výpůjčka potrvá do 31. prosince 2012.

V roce 2010 byl v rámci programu ISO - Náročné restaurování, konzervování a preparování restaurován starý tisk Ars Vitraria Experimentalis, Johann Kunckel, 1689 (př.č. 1275/62, sign. T34). Restaurování provedla MgA. Magdalena Rafl Bursová.

V průběhu července-září roku 2010 probíhalo vázání časopisů. Svázané do plátěné vazby byly následující tituly a ročníky: Náš kraj 2000; Krkonoše 1997, 1998, 1999, 2000, 2001, 2002; Krkonoše a Jizerské hory 2003, 2004, 2005, 2006, 2007, 2008, 2009; Jizerské hory 1996, 1997, 1998, 1999.

Pokračovala digitalizace a kontrola sbírky fotografií a zároveň její balení do obalů z nekyselého papíru. **Zkontrolováno a zabaleno dosud bylo 2 652 položek (signatur), z toho v roce 2010 881. Digitalizováno bylo celkem 3 726 snímků, z toho v roce 2010 944.** (Pod jednou signaturou se může ukrývat i rozsáhlý soubor jednotlivých snímků, proto je počet zkontrolovaných položek nižší než počet digitalizovaných snímků).

ČINNOST HISTORIČKY MUZEA

Účast na konferencích

- 22. - 23. dubna 2010
18. ústecké kolokvium. Fenomén muzeum v 19. a první polovině 20. století v Ústí nad Labem. Přednesen příspěvek **Počátky muzejnictví v Jablonci nad Nisou.**
- 7. - 9. 10. 2010
zasedání česko-německé komise historiků v Liberci Erinnern-Ausstellen-Speichern. Deutsch-Tschechische Beziehungsgeschichte im Museum - Vzpomínání - vystavování - ukládání. Historie česko-německých vztahů v muzeu. Přednesen příspěvek **Otcové města Jablonce.**

Odborné studie a články

- Jablonec nad Nisou. Mýtus rakouské Kalifornie, in: Soukupová, B., Novotná, H., Jurková, Z., Stawarz, A. (eds.) Evropské město. Identita, symbol, mýtus, Bratislava 2010, s. 157-166.
- Josef Kramář, Apotheker und Bürgermeister, in: Fasora L., Hanuš, J., Malíř J. (Hg.) Sozial-reformatorisches Denken in böhmischen Ländern 1848-1914, München 2010, s. 398 - 411.

Výstavy

- **Otcové města Jablonce VII. Adolf Heinrich Posselt - V obecním zájmu.**
3. 11. 2010 - 28. 1. 2011; vernisáž 2. 11. 2010

Populárně naučné texty

drobné příspěvky pro Jablonecký měsíčník

Přednášky

- 19. 1. přednáška s prezentací Knihovny v Jablonci pro Městskou knihovnu v Jablonci nad Nisou
- 16. 3. přednáška s prezentací **Jak se žilo učitelům v Jablonci a na Jablonecku od dob Marie Terezie po počátek 20. století** pro Městskou knihovnu v Jablonci nad Nisou

- 20. 4. přednáška s prezentací **Habsburkové a Jablonec v dlouhém 19. století** pro Městskou knihovnu v Jablonci nad Nisou
- 12. 5. přednáška s prezentací **Jablonec po válce** pro ZŠ Mozartova
- 18. 5. přednáška s prezentací **Jablonecká hospodská politika v druhé polovině 19. století - Obrázky z hospody** u Nisy pro Městskou knihovnu v Jablonci nad Nisou
- 11. 9. přednáška s prezentací **Jablonecký kostel, fara a špitál** u příležitosti Dne evropského dědictví v Městské knihovně v Jablonci nad Nisou
- 19. 10. přednáška s prezentací **Jablonecká evangelická obec** pro Městskou knihovnu v Jablonci nad Nisou
- 9. 12. přednáška s prezentací **Adolf Heinrich Posselt - V obecním zájmu** na schůzce kronikářů Jablonecka
- 14. 12. přednáška s prezentací **Jablonecké výstavy** pro Městskou knihovnu v Jablonci nad Nisou

Komentované prohlídky

- 2. 11. komentovaná prohlídka spojená s vernisáží výstavy
Otcové města Jablonce VII. Adolf Heinrich Posselt - V obecním zájmu

RESTAUROVÁNÍ

V roce 2010 byl v rámci programu ISO - Náročné restaurování, konzervování a preparování restaurován starý tisk *Ars Vitraria Experimentalis*, Johann Kunckel, 1689 (př.č. 1275/62, sign. T34). Restaurování provedla MgA. Magdalena Rafl Bursová.

SBÍRKY

správa depozitářů v Hlavní budově muzea a na Galerii Belveder, příprava pro správu depozitářů v Lučanech

- **stav hlavní sbírky Muzea skla a bižuterie: celkem 22 podsbírek. Nově do sbírky CES zapsány ke dni 29. 9. 2010 podsbírky Sbírka Waldes - knoflíky a sbírka Waldes - spínadla a oděvní doplňky**
- do centrální evidence (CES) bylo nahlášeno **568** (2009: 1 142) evidenčních jednotek v I. stupni , **8 229** (2009: 910) evidenčních jednotek ve II. stupni evidence
- roční revize sbírkových předmětů: celkem **6 144** (2009: 6 280)
- fotodokumentace podsbírek – celkem **7 875** (2009: 7 760 ks)
- počet přírůstkových a inventárních čísel v databázi CES k 31. 1. 2011 - celkem **69 688**
- počet karet evidence II. stupně přepsaných do databáze DEMUS - celkem **15 091**
- dokumentace maturitních a ročníkových prací (SUPŠ Železný Brod, SUPŠ Jablonec nad Nisou)
- z podsbírek spravovaných odborem bylo během roku zapůjčeno k výstavním účelům do jiných institucí celkem **958** (2009: 2 462) evidenčních jednotek, z toho 90 dlouhodobě (2009: 101), **868** (2009: 2 361) krátkodobě (zejména bižuterie, sklo, kostýmní doplňky)
- trvalé výpůjčky od jiných institucí pro potřeby stálé expozice - celkem **68** (2009: 38)
- výpůjčky od jiných institucí pro realizaci výstav v muzeu - celkem **140** (2009: 796)
- badatelské návštěvy - studium předmětů z depozitářů, konzultace - celkem **55** (2009: 44)

SBÍRKOTVORNÁ ČINNOST – NÁKUPY A DARY**Nákupy**

- 1) Jablonex Group, a.s., Jablonec n. N., soubor vzorkoven z areálu U Přehrady - vzorkovnice - mačkanice, rokajl, kameny, řetízky, galvanizace, strojek na stáčení víceřadých náhrdelníků, cívkovač, navlíkač šlapací strojek, vzorky skleněné bižuterie, vzorky kovové bižuterie, vzorky kovových výlisků, vzorky lité bižuterie, černé vzorky, soubor historických nástrojů pro výrobu kovové bižuterie, vzorkovnu Železnobrodského skla a Zásady - skleněné knoflíky, figurky, dekorativní sklo a vzorkovnu Palackého 41 - vzorkovnicové karty bižuterních dílců, knoflíků a bort, vzorkovnice skleněných kamenů, kupní smlouvy z 21. 12. 2009, 25. 1. 2010
- 2) Mgr. Irena Richterová, Praha, soubor vzorkovnic, prodejních adjustací, patentních knoflíků firmy KOH-I-NOOR, 5 000 Kč, kupní smlouva z 15. 3. 2010

Dary

- 1) Šárka Labusová, Jablonec n. N. - Rádlo, medaile ražené, 3 ks, smlouva z 11. 2. 2010
- 2) Ing. Miloslava Kotšmídová, Jablonec n. N., medaile ražené, 2 ks, smlouva z 18. 2. 2010
- 3) Iveta Smetáková, Jablonec n. N., vzorkovnice dětských knoflíků, 1 ks, smlouva z 18. 2. 2010

- 4) Václava Kubánková, Jablonec n. N., předměty z pozůstalosti po prarodičích, kteří žili v Jablonci nad Nisou, 9 ks, smlouva z 23. 2. 2010
- 5) Hana Lesková, Jablonec n. N., soubor bižuterie, flakony, 107 ks, smlouva z 26. 3. 2010
- 6) Šárka Labusová, Jablonec n. N. - Rádlo, medaile ražené, 2 ks, smlouva z 26. 3. 2010
- 7) Mgr. Irena Richterová, soubor originálních návrhů produktů firmy KOH-I-NOOR, návrhy loga firmy, propagační letáky na zboží, 64 ks, 26. 3. 2010
- 8) Šárka Labusová, Jablonec n. N. - Rádlo, bižuterie dřevěná, knoflík kůže - malba, 15 ks, smlouva z 2. 4. 2010
- 9) Hana Lesková, Jablonec nad Nisou, stolní hodiny, 1 ks, smlouva z 18. 6. 2010
- 10) Jana Kozáková, Praha, plakety lité, medaile ražené - autor ak.soch. Ladislav Kozák, 5 ks, smlouva z 21. 6. 2010
- 11) Marianne Döbbelin, bižuterie firmy Prade, 372 ks, smlouva z 29. 9. 2010
- 12) Jablonex Group, a.s., Jablonec n. N., náhrdelník rokajlový, 1 ks, smlouva z 18. 10. 2010
- 13) Miroslava Štěpánová, Jablonec nad Nisou, skleněné figurky, 10 ks, smlouva ze 13. 10. 2010
- 14) Koncern Design, Praha, sklenice Becherovka, 4 ks, smlouva z 22. 11. 2010

RESTAUROVÁNÍ

V odboru hlavního kurátora nebyly v tomto roce provedeny žádné restaurátorské práce

VÝSTAVY

HLAVNÍ BUDOVA

JIŘÍ ŠUHÁJEK. Sklo - Obrazy - Kresby

vernisaž: 25. února 2010 (čtvrtek)

ukončení: malý sál - 30. května 2010 (neděle)

velký sál - 24. června 2010 (čtvrtek)

kurátorka: Dagmar Havlíčková

130 let uměleckoprůmyslové školy v Jablonci nad Nisou

ARS LONGA. Práce současných výtvarných pedagogů

vernisaž: 24. června 2010 (čtvrtek)

ukončení: 10. října 2010 (neděle)

kurátorky: Šárka Sirůčková, Marcela Provazníková

PRADE. Jablonecká módní bižuterie 1922 - 1995

vernisaž: 8. července 2010 (čtvrtek)

ukončení: 10. října 2010 (neděle)

kurátor: PhDr. Petr Nový

SKLENĚNÉ VÁNOČNÍ OZDOBY. Minulost, současnost, vize

vernisaž: 18. listopadu 2010 (čtvrtek)

ukončení: 15. května 2011 (neděle)

kurátoři: Dagmar Havlíčková, PhDr. Petr Nový

VÝSTAVNÍ ČINNOST MUZEA V TUZEMSKU A V ZAHRANIČÍ

Kouzelný svět bižuterie

Muzeum Gerharda Hauptmanna, Jelenia Góra
7. srpna - 30. listopadu 2010
kurátorky: Marcela Provazníková, Šárka Sirůčková

Zázračné prameny

Muzeum Mariánské Lázně
vernisáž: 9. září 2010, ukončení 15. ledna 2011
kurátoři: PhDr. Petr Nový, Dagmar Havlíčková,

Szko turystyczne i uzdrowiskowe

Muzeum turystiky, Karpacz. Polská republika
vernisáž: 15. října 2010, ukončení 21. listopadu 2010
kurátor: PhDr. Petr Nový

PUBLIKAČNÍ A DALŠÍ ODBORNÁ ČINNOST (výběr)

Dagmar Havlíčková

- texty a výběr předmětů do katalogu Skleněné vánoční ozdoby
- texty a redakce katalogu Jiří Šuhájek

PhDr. Petr Nový

- redakce a texty do katalogu Skleněné vánoční ozdoby
- **text do katalogu Szko turystyczne i uzdrowiskowe**
- příspěvky pro Jablonecký měsíčník (cyklus Otcové města)
- příprava 5. mezinárodní konference historie sklářské a bižuterní výroby v českých zemích (Železný Brod 17. - 19. 9. 2010)
- Zázračné prameny - doprovodná přednáška k výstavě v Karpaczi
- Krajská knihovna Liberec, Literární kavárna, 19. 10. 2010, název "Pozapomenutý příběh Lučanské pozdvizky", odkaz:
<http://www.kvkli.cz/cz/akce-v-knihovne/literarni-kavarna-lucanske-pozdvizky-1124.html>

Aleš Kosina

- Pořízení fotografií pro katalog Skleněné vánoční ozdoby

OSTATNÍ ČINNOST

Již od roku 2002 probíhá jednání mezi městskými úřady v Kamenickém Šenově a Novém Boru a Ministerstvem kultury ČR o vlastnictví sbírek deponovaných v tamních sklářských muzeích. Dle stanoviska MK ČR se jedná o majetek státní, jež spravuje Muzeum skla a bižuterie v Jablonci nad Nisou. Na podzim roku 2003 proto všechny strany přistoupily k jednání, z něž vyplynul závěr, že muzeum vypracuje exkluzivní výpůjční smlouvy na sbírky deponované v Kamenickém Šenově a Novém Boru. Do konce roku 2005 smlouvu signoval Výpůjční smlouvu Městský úřad v Kamenickém Šenově, v roce 2008 i Městský úřad v Novém Boru.

EKONOMICKÉ ODDĚLENÍ

Muzeum skla a bižuterie v Jablonci nad Nisou účtuje v soustavě podvojného účetnictví, které je zpracováváno programem PC účetnictví GORDIC.

Podle stanoveného odpisového plánu se provádí roční odepisování majetku z pořizovací ceny a odepisuje se do výše ocenění.

Všechny účelově poskytnuté finanční příspěvky a dary byly hospodárně a účelně vynaloženy a vyúčtovány.

Na základě zpracovaného projektu „Česko-polský seminář Oděv a jeho doplněk“ uzavřelo muzeum Smlouvu o financování projektu z Fondu mikroprojektů Cíl 3 (ČR - Polsko) v Euroregionu Nisa na poskytnutí finanční dotace z Evropského fondu ve výši 19 491,99 (483 tis. Kč). V měsíci září 2010 byl projekt vyúčtován a předán Euroregionu Nisa. Dle uzavřené Smlouvy o financování projektu ze dne 15. 12. 2009 se poskytovatel dotace zavázal k převodu platby po obdržení od příslušné platební jednotky Ministerstva pro místní rozvoj. Finanční vyrovnání bylo provedeno až v roce 2011.

Finanční hospodaření muzea za rok 2010 je vyčísleno v samostatné příloze této zprávy.

V uplynulém roce se podařilo zrealizovat investiční akci - „Rekonstrukce střechy Galerie Belveder“. Na tuto akci získalo muzeum investiční finanční prostředky z Ministerstva kultury ve výši 2 000 tis. Kč, jako ostatní zdroje financování akce bylo použito fondu reprodukce majetku muzea ve výši 882 374,- Kč. Rekonstrukce probíhala od června do srpna 2010.

Muzeum skla a bižuterie v Jablonci nad Nisou vykazuje v hlavní činnosti za rok 2010 vyrovnaný hospodářský výsledek a zlepšený hospodářský výsledek z hospodářské činnosti ve výši 7 117,21 Kč.

Muzeum skla a bižuterie v Jablonci nad Nisou má Živnostenské listy - předmět podnikání „Koupě zboží za účelem jeho dalšího prodeje a prodej v rámci živností volných“ a „Služby v oblasti propagace, organizace a realizace výstav“.

V rámci těchto činností provádí nákup a prodej zboží do komise (bižuterie, sklo, publikace, pohledy apod.) pro prodejnu v hlavní budově, Galerii Belveder a v letních měsících pro Památník sklářství v Jizerských horách. Vyúčtování je prováděno v souladu s uzavřenými Smlouvami o obstarání prodeje a Smlouvami o zřízení konsignačního skladu.

Na základě Příkazu ředitelky Muzea skla a bižuterie v Jablonci nad Nisou č. 2/2010 byla provedena fyzická a dokladová inventarizace veškerého majetku k 31. 12. 2010. Ústřední inventarizační komise nezjistila žádné inventarizační rozdíly.

TECHNICKÉ ODDĚLENÍ

Technické oddělení průběžně zajišťovalo instalaci a deinstalaci výstav (vitríny, panely apod.) v hlavní budově, v Galerii Belveder i v zahraničí (výstava „Nekonečný příběh bižuterie“ v Polsku) dle pokynů odboru hlavního kurátora muzea.

V souladu s potřebami muzea dále zajišťovalo:

- Stěhování historických nástrojů, vzorkoven a mobiliáře z firmy JABLONEX GROUP, a. s. do nového depozitáře muzea v Lučanech nad Nisou
- úpravu prostor nového depozitáře v Lučanech nad Nisou
- zhotovení mobiliáře pro výstavy v hlavní budově a na Galerii Belveder
- úklid parků v jarních a podzimních měsících
- deratizaci objektů
- údržbářské práce na všech objektech
- úklid všech objektů
- přípravné a úklidové práce na Památníku sklářství v Jizerských horách - Kristiánově před letní turistickou sezónou a po jejím skončení
- zajištění diagnostických průzkumů pro objekty Galerie Belveder a Kristiánov
- malování Galerie Belveder - přízemí
- technickou část při pořádání akcí muzea (Muzejní noc, Mariánská sklářská pouť apod.)
- kontrolu elektrických spotřebičů a revize ostatních zařízení (zabezpečovací zařízení EZS a EPS, výtahy, kamerový systém, apod.)
- opravy a výměnu osvětlení všech prostor muzea
- kontrolu plnění úkolů v oblasti bezpečnosti práce a požární ochrany
- v zimním období úklid sněhu ze střech a terasy hlavní budovy a v jejím okolí a u Galerie Belveder
- statistické výkazy ohledně spotřeby energií a paliv
- podklady pro výběrové řízení na dodavatele stavby a kontrola realizace rekonstrukce střechy v Galerii Belveder

Součástí technického oddělení je i autoprovaz. V průběhu roku byl zajišťován provoz služebního vozidla a multikáry dle požadavků a potřeb zaměstnanců muzea včetně zajištění opravy a údržby vozidel.

HOSPODAŘENÍ MUZEA

ROZVAHA

pol. č.	NÁZEV POLOŽKY	účet	1	2	3	4
			OBDOBÍ			
			BĚŽNÉ			MINULÉ
BRUTTO	KOREKCE	NETTO				
	AKTIVA CELKEM		115 520,00	19 996,00	95 524,00	94 436,00
A.	STÁLÁ AKTIVA		111 580,00	19 996,00	91 584,00	89 985,00
I.	Dlouhodobý nehmotný majetek		327,00	327,00		
1.	NEHMOTNÉ VÝSLEDKY VÝZKUMU A VÝVOJE	012				
2.	SOFTWARE	013				
3.	OCENITELNÁ PRÁVA	014				
4.	POVELENKY NA EMISE A PREFERENČNÍ LIMITY	015				
5.	DROBNÝ DLOUHODOBÝ NEHMOTNÝ MAJETEK	018	327,00	327,00		
6.	OSTATNÍ DLOUHODOBÝ NEHMOTNÝ MAJETEK	019				
7.	NEDOKONČENÝ DLOUHODOBÝ NEHMOTNÝ MAJETEK	041				
8.	USPOŘÁDACÍ ÚČET TECH.ZHODNOCENÍ DLOH.NEHM.MAJETKU	044				
9.	POSKYTNUTÉ ZÁLOHY NA DLOUHODOBÝ NEHMOT. MAJETEK	051				
II.	DLOUHODOBÝ HMOTNÝ MAJETEK		111 253,00	19 669,00	91 584,00	89 985,00
1.	POZEMKY	031	176,00		176,00	176,00
2.	KULTURNÍ PŘEDMĚTY	032				
3.	STAVBY	021	95 261,00	12 288,00	82 973,00	79 442,00
4.	SAMOSTATNÉ MOVITÉ VĚCI A SOUBORY MOVITÝCH VĚCÍ	022	10 520,00	2 365,00	8 155,00	8 320,00
5.	PĚSTITELSKÉ CELKY TRVALÝCH POROSTŮ	025				
6.	DROBNÝ DLOUHODOBÝ HMOTNÝ MAJETEK	028	5 016,00	5 016,00		
7.	OSTATNÍ DLOUHODOBÝ HMOTNÝ MAJETEK	029				
8.	NEDOKONČENÝ DLOUHODOBÝ HMOTNÝ MAJETEK	042	280,00		280,00	2 047,00
9.	USPOŘÁDACÍ ÚČET TECH.ZHODNOCENÍ DLOH.HMOTNÉHO MAJ.	045				
10.	POSKYTNUTÉ ZÁLOHY NA DLOUHODOBÝ HMOTNÝ MAJETEK	052				
III.	DLOUHODOBÝ FINANČNÍ MAJETEK					
1.	MAJETKOVÉ ÚČASTI V OSOBÁCH S ROZHODUJÍCÍM VLIVEM	061				
2.	MAJETKOVÉ ÚČASTI V OSOBÁCH S PODSTATNÝM VLIVEM	062				
3.	DLUHOVÉ CENNÉ PAPIRY DRŽENÉ DO SPLATNOSTI	063				
4.	PŮJČKY OSOBÁM VE SKUPINĚ	066				
5.	JINÉ DLOUHODOBÉ PŮJČKY	067				
6.	TERMÍNOVANÉ VKLADY DLOUHODOBÉ	068				
7.	OSTATNÍ DLOUHODOBÝ FINANČNÍ MAJETEK	069				
8.	POŘIZOVANÝ DLOUHODOBÝ FINANČNÍ MAJETEK	043				
9.	POSKYTNUTÉ ZÁLOHY NA DLOUHODOBÝ FINANČNÍ MAJETEK	053				
IV.	DLOUHODOBÉ POHLEDÁVKY					
1.	POSKYTNUTÉ NÁVRATNÉ FINANČNÍ VÝPOMOCI	462				
2.	DLOUHODOBÉ POHLEDÁVKY Z POSTOUPENÝCH ÚVĚŘŮ	464				
3.	DLOUHODOBÉ POSKYTNUTÉ ZÁLOHY	465				
4.	DLOUHODOBÉ POHLEDÁVKY Z RUČENÍ	466				

5.	DLOUHODOBÉ POHLEDÁVKY Z NÁSTROJŮ SPOLUFIN. ZE ZAHR.	468				
6.	OSTATNÍ DLOUHODOBÉ POHLEDÁVKY	469				
B.	OBĚŽNÁ AKTIVA		3 940,00		3 940,00	4 451,00
I.	ZÁSoby		1 084,00		1 084,00	1 140,00
1.	POŘÍZENÍ MATERIÁLU	111				
2.	MATERIÁL NA SKLADĚ	112	1 079,00		1 079,00	1 063,00
3.	MATERIÁL NA CESTĚ	119				
4.	NEDOKONČENÁ VÝROBA	121				
5.	POLOTOVARY VLASTNÍ VÝROBY	122				
6.	VÝROBKY	123				
7.	POŘÍZENÍ ZBOŽÍ	131				
8.	ZBOŽÍ NA SKLADĚ	132	5,00		5,00	77,00
9.	ZBOŽÍ NA CESTĚ	138				
10.	OSTATNÍ ZÁSoby	139				

pol. č.	NÁZEV POLOŽKY	účet	1	2	3	4
			OBDOBÍ			
			BĚŽNÉ			MINULÉ
BRUTTO	KOREKCE	NETTO				
II.	KRÁTKODOBÉ POHLEDÁVKY		1 004,00		1 004,00	564,00
1.	ODBĚRATELÉ	311	15,00		15,00	
2.	SMĚNKY K INKASU	312				
3.	POHLEDÁVKY ZA ESKONTOVANÉ CENNÉ PAPIRY	313				
4.	KRÁTKODOBÉ POSKYTNUTÉ ZÁLOHY	314				
5.	JINÉ POHLEDÁVKY Z HLAVNÍ ČINNOSTI	315				
6.	POSKYTNUTÉ NÁVRATNÉ FINANČNÍ VÝPOMOCI KRÁTKODOBÉ	316				
7.	KRÁTKODOBÉ POHLEDÁVKY Z POSTOUPENÝCH ÚVĚRŮ	317				
8.	POHLEDÁVKY Z TITULU DANÍ A OBDOBŇNÝCH DÁVEK	318				
9.	POHLEDÁVKY ZE SDÍLENÝCH DANÍ	319				
10.	POHLEDÁVKY ZA ZAMĚSTNANCI	335	457,00		457,00	523,00
11.	ÚČTOVÁNÍ S INSTITUCEMI SOC. ZAB.A ZDRAV.POJ.	336				
12.	DAŇ Z PŘÍJMŮ	341				
13.	JINÉ PŘÍMÉ DANĚ	342				
14.	DAŇ Z PŘIDANÉ HODNOTY	343				
15.	JINÉ DANĚ A POPLATKY	345				
16.	POHLEDÁVKY ZA STÁTNÍM ROZPOČTEM	346				
17.	POHLEDÁVKY ZA ROZPOČTEM ÚSC	348				
18.	POHLEDÁVKY ZA ÚČASTNÍKY SDRUŽENÍ	351				
19.	KRÁTKODOBÉ POHLEDÁVKY Z RUČENÍ	361				
20.	PEVNÉ TERMÍNOVÉ OPERACE A OPCE	363				
21.	POHLEDÁVKY Z FINANČNÍHO ZAJIŠTĚNÍ	365				
22.	POHLEDÁVKY Z VYDANÝCH DLUHOPISŮ	367				
23.	KRÁTKODOBÉ POHLEDÁVKY Z NÁSTROJŮ SPOLUFIN. ZE ZAHR.	371				
24.	POSKYTNUTÉ ZÁLOHY NA DOTACE	373				
25.	NÁKLADY PŘÍŠTÍCH OBDOBÍ	381	49,00		49,00	41,00
26.	PŘÍJMY PŘÍŠTÍCH OBDOBÍ	385				
27.	DOHADNÉ ÚČTY AKTIVNÍ	388	483,00		483,00	
28.	OSTATNÍ KRÁTKODOBÉ POHLEDÁVKY	377				

IV.	KRÁTKODOBÝ FINANČNÍ MAJETEK		1 852,00		1 852,00	2 747,00
1.	MAJETKOVÉ CENNÉ PAPIRY K OBCHODOVÁNÍ	251				
2.	DLUHOVÉ CENNÉ PAPIRY K OBCHODOVÁNÍ	253				
3.	JINÉ CENNÉ PAPIRY	256				
4.	TERMÍNOVANÉ VKLADY KRÁTKODOBÉ	244				
5.	JINÉ BĚŽNÉ ÚČTY	245				
6.	ÚČTY SPRAVOVANÝCH PROSTŘEDKŮ	247				
7.	SOUHRNNÉ ÚČTY	248				
8.	ÚČTY PRO SDÍLENÍ DANÍ A PRO DĚLENOU SPRÁVU	249				
9.	BĚŽNÝ ÚČET	241	1 520,00		1 520,00	2 398,00
10.	BĚŽNÝ ÚČET FKSP	243	291,00		291,00	295,00
11.	ZÁKLADNÍ BĚŽNÝ ÚČET ÚZEMNÍCH SAMOSPRÁVNÝCH CELKŮ	231				
12.	BĚŽNÉ ÚČTY FONDŮ ÚZEMNÍCH SAMOSPRÁVNÝCH CELKŮ	236				
13.	BĚŽNÉ ÚČTY STÁTNÍCH FONDŮ	224				
14.	BĚŽNÉ ÚČTY FONDŮ ORGANIZAČNÍCH SLOŽEK STÁTU	225				
15.	CENINY	263	30,00		30,00	30,00
16.	PENÍZE NA CESTĚ	262				
17.	POKLADNA	261	11,00		11,00	24,00

pol.č.	NÁZEV POLOŽKY	účet	1	2
			OBDOBÍ	
			BĚŽNÉ	MINULÉ
	PASIVA CELKEM		95 524,00	94 436,00
C.	VLASTNÍ KAPITÁL		93 777,00	92 861,00
I.	JMĚNÍ ÚČETNÍ JEDNOTKY A UPRAVUJÍCÍ POLOŽKY		92 307,00	90 735,00
1.	JMĚNÍ ÚČETNÍ JEDNOTKY	401	90 307,00	90 735,00
2.	FOND PRIVATIZACE	402		
3.	DOTACE NA POŘÍZENÍ DLOUHODOBÉHO MAJETKU	403	2 000,00	
4.	AGREGOVANÉ PŘÍJMY A VÝDAJE MINULÝCH LET	404		
5.	KURZOVÉ ROZDÍLY	405		
6.	OCEŇOVACÍ ROZDÍLY PŘI ZMĚNĚ METODY	406		
7.	JINÉ OCEŇOVACÍ ROZDÍLY	407		
8.	OPRAVY CHYB MINULÝCH LET	408		
II.	FONDY ÚČETNÍ JEDNOTKY		1 463,00	2 119,00
1.	FOND ODMĚN	411		50,00
2.	FOND KULTURNÍCH A SOCIÁLNÍCH POTŘEB	412	297,00	301,00
3.	REZERVNÍ FOND TVOŘENÝ ZE ZLEPŠENÉHO VÝSL.HOSPODAŘ.	413	7,00	
4.	REZERVNÍ FOND Z OSTATNÍCH TITULŮ	414	12,00	342,00
5.	FOND REPRODUKCE MAJETKU, INVESTIČNÍ FOND	416	1 147,00	1 426,00
6.	OSTATNÍ FONDY	419		
III.	VÝSLEDEK HODPODAŘENÍ		7,00	7,00
1.	VÝSLEDEK HOSPODAŘENÍ BĚŽNÉHO ÚČETNÍHO OBDOBÍ	493	7,00	
2.	VÝSLEDEK HOSPODAŘENÍ VE SCHVALOVACÍM ŘÍZENÍ	431		7,00
3.	NEROZDĚLENÝ ZISK, NEUHRAZENÁ ZTRÁTA MINULÝCH LET	432		
D.	CIZÍ ZDROJE		1 747,00	1 575,00
II.	REZERVY			
1.	REZERVY	441		
III.	DLOUHODOBÉ ZÁVAZKY			

1.	DLOUHODOBÉ ÚVĚRY	451		
2.	PŘIJATÉ NÁVRATNÉ FINANČNÍ VÝPOMOCI DLOUHODOBÉ	452		
3.	VYDANÉ DLUHOPISY	453		
4.	ZÁVAZKY Z PRONÁJMU	454		
5.	DLOUHODOBÉ PŘIJATÉ ZÁLOHY	455		
6.	DLOUHODOBÉ ZÁVAZKY Z RUČENÍ	456		
7.	DLOUHODOBÉ SMĚNKY K ÚHRADĚ	457		
8.	DLOUHODOBÉ ZÁVAZKY Z NÁSTROJŮ SPOLUFINANC. ZE ZAHR.	458		
9.	OSTATNÍ DLOUHODOBÉ ZÁVAZKY	459		
IV.	KRÁTKODOBÉ ZÁVAZKY		1 747,00	1 575,00
1.	KRÁTKODOBÉ ÚVĚRY	281		
2.	ESKONTOVANÉ KRÁTKODOBÉ DLUHOPISY (SMĚNKY)	282		
3.	VYDANÉ KRÁTKODOBÉ DLUHOPISY	283		
4.	JINÉ KRÁTKODOBÉ PŮJČKY	289		
5.	DODAVATELÉ	321	145,00	41,00
6.	SMĚNKY K ÚHRADĚ	322		
7.	ZÁVAZKY Z DÁVEK SOCIÁLNÍHO ZABEZPEČENÍ	323		
8.	KRÁTKODOBÉ PŘIJATÉ ZÁLOHY	324		
9.	ZÁVAZKY Z DĚLENÉ SPRÁVY A KAUCÍ	325		
10.	PŘIJATÉ NÁVRATNÉ FINANČNÍ VÝPOMOCI KRÁTKODOBÉ	326		
11.	PŘIJATÉ ZÁLOHY Z DANÍ	327		
12.	ZÁVAZKY Z VÝBĚRU DANÍ	328		
13.	ZÁVAZKY ZE SDÍLENÝCH DANÍ	329		
14.	ZAMĚSTNANCI	331	510,00	15,00
15.	JINÉ ZÁVAZKY VŮČI ZAMĚSTNANCŮM	333		643,00
16.	ZÚČTOVÁNÍ S INSTITUCEMI SOC. ZABEZPEČ. A ZDRAVOT. POJ.	336	253,00	256,00
17.	DAŇ Z PŘÍJMŮ	341		
18.	JINÉ PŘÍMÉ DANĚ	342	51,00	52,00
19.	DAŇ Z PŘIDANÉ HODNOTY	343		
20.	JINÉ DANĚ A POPLATKY	345		
21.	ZÁVAZKY KE STÁTNÍMU ROZPOČTU	347		
22.	ZÁVAZKY K ROZPOČTŮM ÚZEMNÍCH SAMOSPRÁVNÝCH CELKŮ	349		
23.	ZÁVAZKY K ÚČASTNÍKŮM SDRUŽENÍ	352		
24.	KRÁTKODOBÉ ZÁVAZKY Z RUČENÍ	362		
25.	PEVNÉ TERMÍNOVÉ OPERACE A OPCE	363		
26.	ZÁVAZKY Z NEUKONČENÝCH FINANČNÍCH OPERACÍ	364		
27.	ZÁVAZKY Z FINANČNÍHO ZAJIŠTĚNÍ	366		
28.	ZÁVAZKY Z UPSANÝCH NESPLACENÝCH CENNÝCH PAP. A POD.	368		
29.	KRÁTKODOBÉ ZÁVAZKY Z NÁSTROJŮ SPOLUFINAN. ZE ZAHR.	372		
30.	PŘIJATÉ ZÁLOHY NA DOTACE	374		
31.	VÝDAJE PŘÍŠTÍCH OBDOBÍ	383		
32.	VÝNOSY PŘÍŠTÍCH OBDOBÍ	384		
33.	DOHADNÉ ÚČTY PASIVNÍ	389	170,00	101,00
34.	OSTATNÍ KRÁTKODOBÉ ZÁVAZKY	378	618,00	467,00

VÝSLEDOVKA

			1	2	3	4
pol. č.	Název položky	účet	BĚZNÉ OBDOBÍ		MINULÉ OBDOBÍ	
			hlavní činnost	hosp. činnost	hlavní činnost	hosp. činnost
A.	NÁKLADY CELKEM		19 960,00	157,00		
I.	NÁKLADY Z ČINNOSTI		19 840,00	157,00		
1.	SPOTŘEBA MATERIÁLU	501	816,00			
2.	SPOTŘEBA ENERGIE	502	1 350,00			
3.	SPOTŘEBA JINÝCH NESKLADOVATEL. DODÁVEK	503				
4.	PRODANÉ ZBOŽÍ	504	145,00	19,00		
5.	OPRAVY A UDRŽOVÁNÍ	511	215,00			
6.	CESTOVNÉ	512	59,00			
7.	NÁKLADY NA REPREZENTACI	513	35,00			
8.	OSTATNÍ SLUŽBY	518	5 816,00			
9.	MZDOVÉ NÁKLADY	521	7 135,00	100,00		
10.	NÁKLADY Z DÁVEK SOCIÁLNÍHO ZABEZPEČENÍ	523				
11.	ZÁKONNÉ SOCIÁLNÍ POJIŠTĚNÍ	524	2 308,00	34,00		
12.	JINÉ SOCIÁLNÍ POJIŠTĚNÍ	525				
13.	ZÁKONNÉ SOCIÁLNÍ NÁKLADY	527	130,00	2,00		
14.	JINÉ SOCIÁLNÍ NÁKLADY	528	4,00			
15.	DAŇ SILNIČNÍ	531				
16.	DAŇ Z NEMOVITOSTÍ	532				
17.	JINÉ DANĚ A POPLATKY	538				
18.	VRATKY DANÍ Z NADMĚRNÝCH OPOČTŮ	539				
19.	SMLUVNÍ POKUTY A ÚROKY Z PRODLENÍ	541				
20.	JINÉ POKUTY A PENÁLE	542				
21.	DARY	543				
22.	PRODANÝ MATERIÁL	544				
23.	MANKA A ŠKODY	547				
24.	TVORBA FONDŮ	548				
25.	ODPISY DLOUHODOBÉHO MAJETKU	551	1 689,00			
26.	ZŮSTATKOVÁ CENA PRODANÉHO NEHMOT.MAJETKU	552				
27.	ZŮSTATKOVÁ CENA PRODANÉHO HMOT. MAJETKU	553				
28.	PRODANÉ POZEMKY	554				
29.	TVORBA A ZÚČTOVÁNÍ REZERV	555				
30.	TVORBA A ZÚČTOVÁNÍ OPRAVNÝCH POLOŽEK	556				
31.	NÁKLADY Z ODEPSANÝCH POHLEDÁVEK	557				
32.	OSTATNÍ NÁKLADY Z ČINNOSTI	549	138,00	2,00		
II.	FINANČNÍ NÁKLADY		120,00			
1.	PRODANÉ CENNÉ PAPIRY A PODÍLY	561				
2.	ÚROKY	562				
3.	KURZOVÉ ZTRÁTY	563	1,00			
4.	NÁKLADY Z PŘECENĚNÍ REÁLNOU HODNOTOU	564				
5.	OSTATNÍ FINANČNÍ NÁKLADY	569	119,00			

III.	NÁKLADY NA NEZPOCHYBNITELNÉ NÁROKY NA PROSTŘEDKY STÁTNÍHO ROZPOČTU, ROZPOČTŮ ÚZEMNÍCH SAMOSPRÁVNÝCH CELKŮ A STÁTNÍCH FONDŮ					
1.	NÁKLADY NA NÁROKY NA PROSTŘEDKY STÁT. ROZ.	571				
2.	NÁKLADY NA NÁROKY NA PROSTŘEDKY ÚSC	572				
3.	NÁKLADY NA NÁROKY NA PROSTR. STÁT. FONDŮ	573				
4.	NÁKLADY NA OSTATNÍ NÁROKY	574				

			1	2	3	4
pol. č.	Název položky	účet	BĚZNÉ OBDOBÍ		MINULÉ OBDOBÍ	
			hlavní činnost	hosp. činnost	hlavní činnost	hosp. činnost
IV.	NÁKLADY ZE SDÍLENÝCH DANÍ					
1.	NÁKLADY ZE SDÍLENÉ DANĚ Z PŘÍJMU FYZ. OSOB	581				
2.	NÁKLADY ZE SDÍLENÉ DANĚ Z PŘÍJMU PRÁV. OSOB	582				
3.	NÁKLADY ZE SDÍLENÉ DANĚ Z PŘIDANÉ HODNOTY	584				
4.	NÁKLADY ZE SDÍLENÝCH SPOTŘEBNÍCH DANÍ	585				
5.	NÁKLADY ZE SDÍLENÝCH MAJETKOVÝCH DANÍ	586				
6.	NÁKLADY ZE SDÍLENÉ SILNIČNÍ DANĚ	588				

			1	2	3	4
pol. č.	Název položky	účet	BĚZNÉ OBDOBÍ		MINULÉ OBDOBÍ	
			hlavní činnost	hosp. činnost	hlavní činnost	hosp. činnost
B.	VÝNOSY CELKEM		19 960,00	164,00		
I.	VÝNOSY Z ČINNOSTI		2 371,00	164,00		
1.	VÝNOSY Z PRODEJE VLASTNÍCH VÝROBKŮ	601				
2.	VÝNOSY Z PRODEJE SLUŽEB	602	910,00	141,00		
3.	VÝNOSY Z PRONÁJMU	603				
4.	VÝNOSY Z PRODANÉHO ZBOŽÍ	604	155,00	23,00		
5.	VÝNOSY ZE SPRÁVNÍCH POPLATKŮ	605				
6.	VÝNOSY Z MÍSTNÍCH POPLATKŮ	606				
7.	VÝNOSY ZE SOUDNÍCH POPLATKŮ	607				
8.	JINÉ VÝNOSY Z VLASTNÍCH VÝKONŮ	609				
9.	ZMĚNA STAVU NEDOKONČENÉ VÝROBY	611				
10.	ZMĚNA STAVU POLOTOVARŮ	612				
11.	ZMĚNA STAVU VÝROBKŮ	613				
12.	ZMĚNA STAVU OSTATNÍCH ZÁSOB	614				
13.	AKTIVACE MATERIÁLU A ZBOŽÍ	621	171,00			
14.	AKTIVACE VNITROORGANIZAČNÍCH SLUŽEB	622				
15.	AKTIVACE DLOUHODOBÉHO NEHMOTNÉHO MAJETKU	623				
16.	AKTIVACE DLOUHODOBÉHO HMOTNÉHO MAJETKU	624				
17.	SMLUVNÍ POKUTY A ÚROKY Z PRODLENÍ	641				
18.	JINÉ POKUTY A PENÁLE	642				
19.	VÝNOSY Z ODEPSANÝCH POHLEDÁVEK	643				
20.	VÝNOSY Z PRODEJE MATERIÁLU	644				
21.	VÝNOSY Z PRODEJE DLOUHODOBÉHO NEHMOT.MAJ.	645				
22.	VÝNOSY Z PRODEJE DLOUHODOBÉHO HMOT.MAJ.	646				
23.	VÝNOSY Z PRODEJE POZEMKŮ	647				
24.	ČERPÁNÍ FONDŮ	648	970,00			
25.	OSTATNÍ VÝNOSY Z ČINNOSTI	649	165,00			
II.	FINANČNÍ VÝNOSY		1,00			
1.	VÝNOSY Z PRODEJE CENNÝCH PAPÍRŮ A PODÍLŮ	661				
2.	ÚROKY	662	1,00			
3.	KURZOVÉ ZISKY	663				
4.	VÝNOSY Z PŘECENĚNÍ REÁLNOU HODNOTOU	664				
5.	VÝNOSY Z DLOUHODOBÉHO FINANČNÍHO MAJETKU	665				
6.	OSTATNÍ FINANČNÍ VÝNOSY	669				

			1	2	3	4
pol. č.	Název položky	účet	BÉZNÉ OBDOBÍ		MINULÉ OBDOBÍ	
			hlavní činnost	hosp. činnost	hlavní činnost	hosp. činnost
III.	VÝNOSY Z DANÍ A POPLATKŮ					
1.	VÝNOSY Z DANĚ Z PŘÍJMŮ FYZICKÝCH OSOB	631				
2.	VÝNOSY Z DANĚ Z PŘÍJMŮ PRÁVNICKÝCH OSOB	632				
3.	VÝNOSY ZE SOCIÁLNÍHO POJIŠTĚNÍ	633				
4.	VÝNOSY Z DANĚ Z PŘIDANÉ HODNOTY	634				
5.	VÝNOSY ZE SPOTŘEBNÍCH DANÍ	635				
6.	VÝNOSY Z MAJETKOVÝCH DANÍ	636				
7.	VÝNOSY Z ENERGETICKÝCH DANÍ	637				
8.	VÝNOSY ZE SILNIČNÍ DANĚ	638				
9.	VÝNOSY Z OSTATNÍCH DANÍ A POPLATKŮ	639				
IV.	VÝNOSY Z NEZPOCHYBNITELNÝCH NÁROKŮ NA PROSTŘEDKY STÁTNÍHO ROZPOČTU, ROZPOČTŮ ÚZEMNÍCH SAMOSPRÁVNÝCH CELKŮ A STÁTNÍCH FONDŮ		17 588,00			
1.	VÝNOSY Z NÁROKŮ NA PROSTŘEDKY ST.ROZP.	671	14 906,00			
2.	VÝNOSY Z NÁROKŮ NA PROSTŘEDKY ROZPOČ. ÚSC	672	2 199,00			
3.	VÝNOSY Z NÁROKŮ NA PROSTŘEDKY ST.FONDŮ	673				
4.	VÝNOSY Z OSTATNÍCH NÁROKŮ	674	483,00			
V.	VÝNOSY ZE SDÍLENÝCH DANÍ					
1.	VÝNOSY ZE SDÍLENÉ DANĚ Z PŘÍJMŮ FYZ.OSOB	681				
2.	VÝNOSY ZE SDÍLENÉ DANĚ Z PŘÍJMŮ PRÁV.OSOB	682				
3.	VÝNOSY ZE SDÍLENÉ DANĚ Z PŘIDANÉ HODNOTY	684				
4.	VÝNOSY ZE SDÍLENÝCH SPOTŘEBNÍCH DANÍ	685				
5.	VÝNOSY ZE SDÍLENÝCH MAJETKOVÝCH DANÍ	686				
6.	VÝNOSY ZE SDÍLENÉ SILNIČNÍ DANĚ	688				
VI.	VÝSLEDEK HOSPODAŘENÍ					
1.	VÝSLEDEK HOSPODAŘENÍ PŘED ZDANĚNÍM			7		
2.	DAŇ Z PŘÍJMŮ	591				
3.	DODATEČNÉ ODVODY DANĚ Z PŘÍJMŮ	595				
4.	VÝSLEDEK HOSPODAŘENÍ PO ZDANĚNÍ			7		

VZDĚLÁVÁNÍ PRACOVNÍKŮ

Dne 20. ledna Jaroslava Vaňová navštívila Moravské zemské muzeum v Brně za účelem konzultace týkající se organizace, strategie i filozofie vzdělávacích programů, výstav a expozic pro děti a mládež, se kterými mají dlouhodobé zkušenosti v Dětském muzeu. Služební cesty se zúčastnila spolu s Pavlínou Jůnovou, která jela pro zapůjčené exponáty výstavy Co se děje nad a pod hladinou.

Dne 21. ledna se Alena Svobodová zúčastnila školení o daních.

Ve dnech 4. - 5. března se Šárka Labusová zúčastnila v Praze kurzu „Tvorba, správa a publicita www stránek v menších a středních muzeích“, který v pořádko vzdělávací středisko ALTUS Training Center v rámci projektu MUZEUM.

Dne 5. května Jaroslava Vaňová, Šárka Labusová a Pavlína Jůnová navštívily v Muzeu Mladoboleslavská v Mladé Boleslavi výstavu Nápojové sklo a zúčastnily se doprovodného programu k výstavě, výtvarné dílny Z babiččiny spížky.

Dne 20. května se Soňa Chlumová a Alena Svobodová účastnily školení změny účetnictví.

Dne 21. června se Jaroslava Vaňová společně s Jaroslavou Slabou zúčastnily v Žitavě 1. konference „Muzea bez hranic“ Vzpomínka na budoucnost. Konference, kromě představení budoucího výstavního a koordinačního centra v Hrádku nad Nisou, řešila příklady přeshraničních kulturních a muzejních projektů.

Dne 9. srpna se Jaroslava Vaňová a Jaroslava Slabá zúčastnily v České Skalici akce Workshop pro muzejní pedagogy - Tržiště inspirací tentokrát s podtitulem „Hovory a hrátky se zvyky a svátky“, které v rámci programu MUZEUM pořádko vzdělávací středisko ALTUS Training Center ve spolupráci s Muzeem Boženy Němcové v České Skalici.

Ve dnech 5. - 6. října se účastnila Kateřina Hrušková Kurzu preventivní konzervace ve Zlíně.

Ve dnech 7. - 10. října se Jaroslava Vaňová zúčastnila 14. celostátní dílny komplexní estetické výchovy Tvorba - tvořivost - hra, kterou v Jablonci nad Nisou pořádko NIPOS - ARATAMA ve spolupráci se Sdružením pro tvořivou dramaturgii Praha a Jabloneckým kulturním a informačním centrem, o. p. s. Jedna ze tří dílen probíhala v prostoru ateliéru Hlavní budovy Muzea skla a bižuterie.

Ve dnech 2. - 3. listopadu se Jaroslava Slabá a Petr Nový se účastnili VI. Celorepublikového kolokvia na aktuální téma českého muzejnictví: Muzeum, autorský zákon a digitalizace.

Studentské stáže v muzeu:

- 17. - 28. května studentka Sklářské školy Nový Bor, Martina Kvapilová
- 1. - 13. a 27. - 30. července studentka Univerzity Hradec Králové, Fakulta informatiky a managementu, Lucie Halamová
- 12. - 30. července studentky TU Liberec, Zuzana Černá a Petra Matoušová

PERSONÁLNÍ ZMĚNY

Do starobního důchodu odešli Naďa Slabá (pokladní) a Vladimír Svatoň (technik a řidič, po 41 letech v muzeu).

Do muzea nastoupili: Mgr.Kateřina Hrušková, jako kurátorka do odboru hlavního kurátora muzea, Václav Puš do technického oddělení a Jaroslava Mastníková nastoupila do nového depozitáře v Lučanech jako správkyňe sbírek .

Novým smluvním lékařem muzea je MUDr. Ladislav Jeníček.

ZÁVĚR

Město Jablonec nad Nisou, díky důslednému a vytrvalému jednání muzea s představiteli města, rozhodlo, že nebude trvat na vydání svého historického majetku obce. Hlavní budova a Galerie Belveder zůstávají i nadále v majetku České republiky.

Muzeu se podařilo společně se Svazem výrobců (panem Jaroslavem Hlubůčkem) a Okresní hospodářskou komorou Jablonec nad Nisou (Ing. Vladimírem Opatrným, předsedou představenstva) a díky finanční podpoře Ministerstva kultury ČR, Města Jablonec nad Nisou a Nadace Preciosa zachránit nejdůležitější soubory pro udržení tradiční bižuterní výroby na Jablonecku. Odkoupením vzorkoven „Palackého“, „Bižuterie u Přehrady“, „Železný Brod“, „Zásada“ a tzv. neživých historických nástrojů pro výrobu kovových polotovarů bižuterie se podařilo „rozeběhnout“ po 13. červenci 2009 stagnující výrobu cca 120 firem pracujících v bižuterním odvětví.

Díky finančním prostředkům zřizovatele na provoz se podařilo muzeu zajistit nový depozitář v Lučanech nad Nisou a přestěhovat výše zmíněné akvizice z původních firem do pronajmutých prostor. Zřizovatel navýšil muzeu na nový depozitář i limit pracovníků a limit finančních prostředků na mzdy. Muzeum tak mohlo přijmout dvě pracovnice jako správkyně depozitu Lučany (1. 10. 2010 a 1. 3. 2011).

Muzeum ve svých projektech pracovalo převážně se svými kmenovými sbírkami, odborně je zpracovávalo a dále je vystavovalo v tuzemsku i v zahraničí (Mariánské Lázně, Jelení Hora a Karpacz Polsko).

Muzeum zahájilo přípravu svého hlavního projektu Mezinárodního trienále JABLONEC 2011 a propagovalo jej po celý rok na módních přehlídkách po celé republice i v zahraničí. Do konce roku zdokumentovalo módní přehlídku JABLONEC 2008 na elektronickém nosiči DVD, uspořádalo česko-polský seminář na téma módní trendy, připravilo společně s uměleckoprůmyslovými školami a s oděvními a bižuterními návrháři všechny oděvy s doplňky. Finanční zdroje na česko-polský seminář, v jehož rámci byla i módní přehlídka v Polsku a výše uvedené zachycení módní přehlídky na DVD, získalo muzeum z Evropského fondu pro regionální rozvoj prostřednictvím Euroregionu Nisa. Zahraničním partnerem bylo Starostwo Powiatowe v Jelení Hoře. Přípraveny jsou první kapitoly k chystané doprovodné publikaci Jablonecké výstavy.

Muzeum i v roce 2010 bylo partnerem Preciosy, a. s. v soutěži Mistři křišťálu, tentokrát na téma „Skleněná vánoční ozdoba“.

Muzeum se stalo partnerem projektu „Cesty skla - Národní centrum sklářského umění - huť František v Sázavě“.

Muzeum ve svých muzejních programech, tvůrčích ateliérech, uplatňuje vlastní postup. Tvůrčí setkání se skupinou zakládá na seznámení se s institucí, se zadáním, s úkolem, zakládá na realizaci zadání jednotlivcem a klade důraz na společný závěrečný emotivní prožitek skupiny. Oponuje tak některým pracovníkům ve školství, že jedině možný je konstruktivistický přístup, konstruktivistická příprava setkání ve vztahu ke skupině a třídě. My tvrdíme, že nejdůležitějším výsledkem nejen pro naše muzeum je závěrečný emotivní příjemný zážitek skupiny, příjemný zážitek, který si jednotlivec odnáší jako hlavní dojem z návštěvy muzea. Umožňujeme tak, aby kdokoli kdo přijde i v budoucnu do muzea, dokázal tyto prostory využít k poznání, k zamyšlení, relaxaci či zahledění do sama sebe.

Muzeum ve všech bodech činnosti naplňuje své úkoly a svá předsevzetí uvedená v Koncepci rozvoje Muzea skla a bižuterie v Jablonci nad Nisou 2007 - 2013.

V roce 2010 navštívilo muzeum 20 450 návštěvníků, tj. o 2 223 osoby více než v loňském roce. V následujícím roce se vedení muzea musí opět zaměřit na zvýšení návštěvnosti. Muzeum hodlá navýšit finanční prostředky na propagaci, zlepšit spolupráci s cestovními kancelářemi. Navázalo konkrétní spolupráci s CzechTourismem, kdy představilo expozice muzea a pozvalo do ateliéru tvůrčí dílnou i tour operátory ze zahraničí. Muzeum se pokusí zajistit lepší navigaci na příjezdu do Jablonce (pokusí se zajistit tzv. hnědé tabule na příjezdové cesty do města a zajistit značení až na parkoviště před muzeum).

Muzeum v hlavní činnosti hospodařilo s vyrovnaným výsledkem 7.117,21 Kč.

Vnitřní audit ani další kontrolní orgány nezaznamenaly žádné nedostatky v hospodaření muzea.

Těší mě, že i v tomto roce mohu poděkovat všem svým kolegům za vlídné a přátelské chování vůči návštěvníkům i vůči sami sobě.

FOTODOKUMENTACE ČINNOSTI

HLAVNÍ SECESNÍ BUDOVA

VÝSTAVY A KOMENTOVANÉ PROHLÍDKY



Vernisáž výstavy Jiří Šuhájek, . Sklo - Obrazy - Kresby.



Vernisáž a komentovaná prohlídka výstavy ARS LONGA. 130 let uměleckoprůmyslové školy v Jablonci nad Nisou. Práce současných výtvarných pedagogů školy.



Vernisáž výstavy PRADE. Jablonecká módní bižuterie 1922 - 1995.



Vernisáž výstavy Skleněné vánoční ozdoby. Minulost, současnost, vize



Komentovaná prohlídka výstavy Skleněné vánoční ozdoby. Minulost, současnost, vize. Muzejní program Putování za vánočními ozdobami - vyplňování pracovního listu a nalepování samolepek.



Soutěž Mistr křišťálu 2010, kterou pořádá firma Preciosa, a. s.

MUZEJNÍ PROGRAMY



Muzejní noc. Ani v noci se barev nebojíme. Noční provázení žáky jabloneckých škol, svět barev v pohádkách o chameleonovi, tvůrčí dílna inspirovaná barevností vystavovaných děl Jiřího Šuhájka.



Putování za vánočními ozdobami. Malá dílnička na výrobu vlastních vánočních ozdob a výrobky návštěvníků výstavy Skleněné vánoční ozdoby. Minulost, současnost, vize.



Tvůrčí dílna Moje hvězda, společná obloha - celoroční nabídka muzea.

GALERIE BELVEDER

VÝSTAVY, KOMENTOVANÉ PROHLÍDKY A MUZEJNÍ PROGRAMY



Výstava Co se děje nad a pod hladinou.



Vernisáž výstavy
Zdeněk Daniel. Pocitovník architekta.

Malované setkání s architektem Danielem.



Vernisáž a komentovaná prohlídka výstavy Otcové města Jablonce VII.
Adolf Heinrich Posselt - V obecním zájmu.



Velikonoce v Belvederu. Tvůrčí dílna na téma Velikonoční stínohra.



Vánoce v Belvederu. Tvůrčí dílna na téma Vánoce všemi smysly.



Vánoce v Belvederu navštívila i skupina slabozrakých dětí ze Speciálního pedagogického centra Liberec.

PAMÁTNÍK SKLÁŘSTVÍ V JIZERSKÝCH HORÁCH



Mariánská sklářská pouť na Kristiánově. Přišli velcí i malí poutníci...

AKCE MUZEA V JINÝCH PROSTORÁCH



Módní přehlídka JABLONEC 2010.



Česko-polský seminář Módní trendy 2011/2012, Oděv a jeho doplněk.